

EMİRDAĞ MESLEK
YÜKSEKOKULU

2019 YILI

BİRİM FAALİYET RAPORU

HARCAMA YETKİLİSİ SUNUŞU

Emirdağ Meslek Yüksekokulu, Yükseköğretim Akademik Değerlendirme ve Kalite Geliştirme Yönetmeliği kapsamında hazırlanan, Yükseköğretim Kurumlarında Akademik Değerlendirme ve Kalite Geliştirme Rehberinde belirtilen hususlar ile Üniversitemiz Akademik Değerlendirme ve Kalite Geliştirme yönergesi dikkate alınarak 2019 yılı Birim Faaliyet Raporu hazırlanmıştır.

Üniversitemizin geleceğe yönelik planlarının mevcut duruma dayalı yapılabilmesi için Akademik Değerlendirme ve Kalite Geliştirme Rehberi doğrultusunda Meslek Yüksekokulumuzun fırsat ve tehditler ile okulumuzun güçlü ve zayıf yönleri de ortaya çıkmıştır. Öz değerlendirme süreci ile aynı zamanda performans sonuçları ortaya konulmuş, iyileştirmeye açık alanlar tespit edilmiştir.

Meslek Yüksekokulumuzun stratejik planlama çalışmalarında önemli bir adımı olan kurumsal değerlendirme süreci, öz değerlendirme süreci ile başarılmıştır. Birimimizin öz değerlendirme sürecinde kalite hedeflerini de ortaya koyarak, kalite kültürünün oluşmasında, çalışanlar, öğrenciler, çevre ve toplum unsurlarını ayrılmaz bir bütün olarak değerlendirerek önemli bir yol kat etmişlerdir.

Prof. Dr. Mustafa Kemal YILDIZ

Emirdağ MYO Müdürü

İÇİNDEKİLER

İçindekiler

| | |
|---|----|
| <i>HARCAMA YETKİLİSİ SUNUŞU</i> | 2 |
| <i>İÇİNDEKİLER</i> | 3 |
| <i>TABLO LİSTESİ</i> | 5 |
| 1. GENEL BİLGİLER | 1 |
| 1.3.1. <i>Tarihsel Gelişim</i> | 3 |
| 1.3.2. <i>Örgüt Yapısı</i> | 4 |
| 1.3.3. <i>Fiziksel Yapı</i> | 5 |
| 1.3.4. <i>Bilgi Kaynakları ve Teknolojik Kaynaklar</i> | 8 |
| 1.3.5. <i>İnsan Kaynakları</i> | 8 |
| 1.3.6. <i>Sunulan Hizmetler</i> | 12 |
| 1.3.7. <i>Yönetim ve İç Kontrol Sistemi</i> | 16 |
| 2. AMAÇ VE HEDEFLER | 16 |
| 3. FAALİYETLERE İLİŞKİN BİLGİ VE DEĞERLENDİRMELER | 17 |
| 3.1.1 <i>Bütçe Uygulama Sonuçları</i> | 17 |
| 3.1.2..... | 17 |
| 3.1.3 <i>Mali Denetim Sonuçları</i> | 17 |
| 4. KURUMSAL KABİLİYET VE KAPASİTENİN DEĞERLENDİRİLMESİ | 19 |
| 5. ÖNERİ VE TEDBİRLER | 20 |
| EK-1: İÇ KONTROL GÜVENCE BEYANI | 21 |
| EK-2: BİRİM YÖNETİM KURULU | 22 |

TABLO LİSTESİ

| | |
|---|----|
| Tablo 1: Temel Hizmet Alanları..... | 5 |
| Tablo 2: Eğitim ve Araştırma Alanları | 5 |
| Tablo 3: Akademik Personel ve İdari Personel Hizmet Alanları..... | 6 |
| Tablo 4: Konferans Salonu ve Toplantı Salonlarının Sayı ve Kapasitelerine Göre Dağılımı | 6 |
| Tablo 5: Kütüphane Hizmet Alanları | 6 |
| Tablo 6: Sosyal Alanların Sayı, Alan ve Kapasitelerine Göre Dağılımı | 7 |
| Tablo 7: Diğer Hizmet Alanları..... | 7 |
| Tablo 8: Taşınır Malzemeler Sayı ve Tutarları..... | 7 |
| Tablo 9: Taşıt Sayıları | 7 |
| Tablo 10: Teknolojik Kaynaklar..... | 8 |
| Tablo 11: Bilgi Kaynakları | 8 |
| Tablo 12: Akademik Personelin Unvanları İtibarıyla Dağılımı..... | 8 |
| Tablo 13: Akademik Personelin Unvan İtibarıyla Çalıştığı Programlara Göre Dağılımı..... | 9 |
| Tablo 14: Diğer Üniversitelere Görevlendirilen Akademik Personel Bilgileri | 9 |
| Tablo 15: Değişim Kapsamında giden Akademik Personel Bilgileri..... | 9 |
| Tablo 16: Akademik Personelin Yaşlara Göre Dağılımı | 9 |
| Tablo 17: Akademik Personelin Kıdem/Hizmet Sürelerine Göre Dağılımı | 10 |
| Tablo 18: Akademik Personelin Cinsiyete Göre Dağılımı | 10 |
| Tablo 19: Akademik Personelin Temel Eğitim Alanlarına Göre Dağılımı | 10 |
| Tablo 20: İdari Personel Sayıları | 11 |
| Tablo 21: İdari Personelin Yaş Grupları İtibarıyla Dağılımı | 11 |
| Tablo 22: İdari Personelin Hizmet Süreleri İtibarıyla Dağılımı | 11 |
| Tablo 23: İdari Personelin Cinsiyet Dağılımı | 11 |
| Tablo 24: İdari Personelin Eğitim Durumuna Göre Dağılımı | 12 |
| Tablo 25: Program Bilgileri..... | 12 |
| Tablo 26: Öğrenim Türlerine Göre Öğrenci Sayıları | 12 |
| Tablo 27: Öğrencilerin Temel Alanlara Göre Dağılımı..... | 12 |
| Tablo 28: YKS Sonucu Yerleşen Öğrenci Sayısı ve Doluluk Oranı | 13 |
| Tablo 29: YKS Sonucu Yerleşen Öğrencilerin Başarı Sıralamaları..... | 13 |
| Tablo 30: Geçiş Yapan Öğrenci Sayıları..... | 13 |
| Tablo 31: Staj Yapan Öğrenci Sayısı | 14 |
| Tablo 32: Mezun Durumundaki ve Mezun Olan Öğrenci Sayıları..... | 14 |
| Tablo 33: Bilimsel Yayınlar | 14 |
| Tablo 34: Spor Tesislerinde Gerçekleştirilen Faaliyet Bilgileri | 15 |
| Tablo 35: Diğer Uygulama ve Hizmet Faaliyetleri Sayıları..... | 15 |
| Tablo 36: Burs Hizmetlerinden Yararlanan Öğrenci Sayıları | 15 |
| Tablo 37: Kısmi Zamanlı Öğrenci Çalıştırma Programı Kapsamında Çalışan Öğrenci Bilgileri | 15 |
| Tablo 38: Diğer Eğitim Faaliyet Bilgileri..... | 15 |
| Tablo 39: Doğrudan Teminlere İlişkin Bilgiler | 16 |
| Tablo 40: Bütçe Uygulama Sonuçları | 17 |
| Tablo 41: Performans Göstergeleri..... | 18 |

1. GENEL BİLGİLER

1.1. MİSYON VE VİZYON

Evrensel değerler ışığında bilim, teknoloji ve sanat birikiminden yararlanarak ülkenin geleceği için üstün nitelikli araştırma, eğitim ve hizmet alanındaki üretimini toplum yararına sunmayı görev edinmiş, mesleki eğitim- öğretim, alanında çalışma, bilimsel araştırma üzerine yoğunlaşmış Yüksekokul öğrencilerini; Atatürk inkılapları ve ilkeleri doğrultusunda; hür ve bilimsel düşünce gücüne, geniş bir dünya görüşüne sahip, insan haklarına saygılı; beden zihin, ahlak ve duygu bakımından sağlıklı olarak gelişmiş, ilgi ve yetenekleri yönünde yurt kalkınmasına ve ihtiyaçlarına cevap verecek, aynı zamanda kendi geçim ve mutluluğunu sağlayacak bir mesleğin bilgi, beceri, davranış ve genel kültürüne sahip vatandaşlar olarak yetiştirmektir. Ülkemizin eğitilmiş işgücüne katkıda bulunacak programlar uygulayarak, çağdaş uygarlığın üretken, yaratıcı ve seçkin bir ortağı haline gelmesini sağlamaktır. Afyon Kocatepe Üniversitesi Emirdağ Meslek Yüksekokulu olarak kaliteli mesleki beceri kazandırmak, bilgi ve teknoloji üretmek, evrensel ve çağdaş gelişmeye katkıda bulunmaktır.

Teknolojik imkânlarla donatılmış, çağdaş ve bilimsel tüm gelişmeleri çalışmalarına yansıtan, işinde uzman, yaratıcı ve yetenekli, kaynakları en iyi şekilde kullanarak; Dünya standartlarında kaliteli yüksek öğretim sağlayan, Araştırma-geliştirme çalışmaları yapan ve bilgi üreten, Topluma hizmeti temel görevleri arasında sayan, Bilgi toplumunun oluşmasında hizmet eden, Türkiye Cumhuriyetinin laik ve sosyal devleti niteliklerine sahip çıkan, Vatanını, Milletini ve tüm insanları seven bireyler yetiştiren, Kurulu bulunduğu bölgede lokomotif güç sergileyen, Toplumun her kesiminde saygı duyulan, bir Meslek Yüksekokulu olmaktır.

1.2. YETKİ, GÖREV VE SORUMLULUKLAR

| | |
|--|---------------------------------|
| Yüksekokulu Müdürü | Prof. Dr. Mustafa Kemal YILDIZ |
| Müdür Yardımcısı | Dr. Öğr. Üyesi Akif ABDULLAH |
| Müdür Yardımcısı | Öğr. Gör. Fatma TOPUZ ERYÜRÜK |
| Dış Ticaret Böl. Başkanı | Dr. Öğr. Üyesi Akif ABDULLAH |
| Mimarlık ve Şehir Pl. Böl. Baş. V. | Öğr. Gör. Ayhan ÇETİN |
| Muhasebe ve Vergi Böl. Baş. V. | Öğr. Gör. Burcu HURMA |
| İnşaat Böl. Başkan V. | Öğr. Gör. Yunus Ahmet MUMYAKMAZ |
| Bilgisayar Teknolojisi Böl. Baş.V. | Öğr. Gör. Fatma TOPUZ ERYÖRÜK |
| Finans Bankacılık ve Sig. Böl. Baş. V. | Öğr. Gör. Erdal ERGÜN |
| Otel, Lokanta ve İkram Hiz. Böl. Baş. V. | Öğr. Gör. Erhan BABAÇ |
| Veterinerlik Bölüm Başkan V. | Öğr. Gör. Mehmet Ali ERFİDAN |
| Meslek Yüksekokulu Sekreteri | Abidin ÖZGÜL |

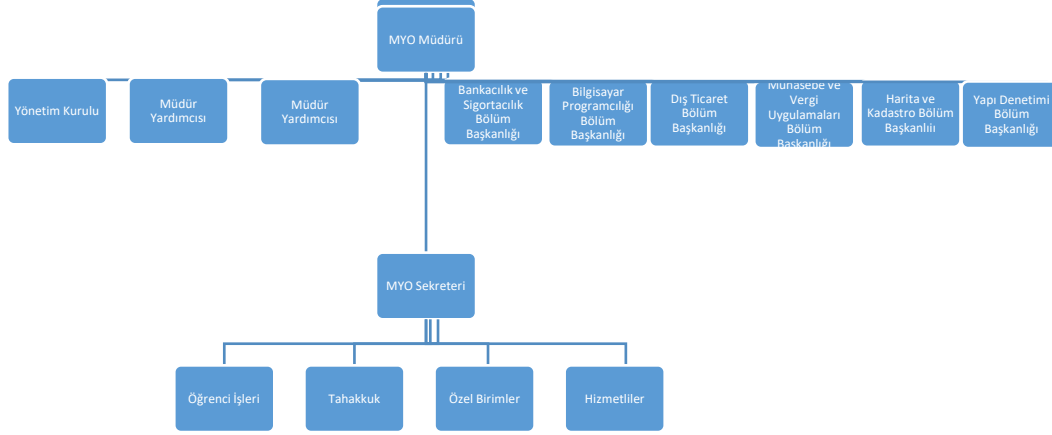
1.3. BİRİME İLİŞKİN BİLGİLER

1.3.1. Tarihsel Gelişim

Emirdağ Meslek Yüksekokulu, 1993-1994 öğretim yılında Halı Kilim ve Makine Resim Konstrüksiyon Bölümleri ile ara eleman yetiştirmek için eğitim ve öğretime başlamıştır. Bugüne kadar İşletme (N.Ö.-İ.Ö.), Harita Kadastro (N.Ö.-İ.Ö.), Arıcılık, Hayvan Yetiştiriciliği ve Sağlığı (N.Ö.), İnşaat (N.Ö.), Muhasebe (N.Ö.-İ.Ö.), Bilgisayar Teknolojisi ve Programlama (N.Ö.-İ.Ö.), Dış Ticaret (N.Ö.), Bankacılık ve Sigortacılık (N.Ö.-İ.Ö.) bölümleri açılmıştır. Zamanla, Halı Kilim Dinar MYO ile Makine Resim Konstrüksiyon Bolvadin MYO ile birleştirilmiştir. İnşaat, Arıcılık ile Hayvan Yetiştiriciliği ve Sağlığı bölümleri ise kapanmıştır. İşletme Yönetimi Bölümü ise 2016-2017 eğitim öğretim yılından itibaren öğrenci gelmediğinden öğrenci alımı YÖK tarafından durdurulmuştur. Ayrıca 2017-2018 eğitim öğretim yılından itibaren de Dış Ticaret ile Yapı Denetimi (İ.Ö.) programlarına öğrenci alımı YÖK tarafından durdurulmuştur. 2018-2019 eğitim-öğretim yılında Yapı Denetimi (N.Ö.) ve Bankacılık ve Sigortacılık (İ.Ö.) Programına öğrenci alımı YÖK tarafından durdurulmuştur. 2019-2020 eğitim-öğretim yılında Yapı Denetimi (N.Ö.), Otel, Lokanta ve İkram Hizmetleri Bölümü Aşçılık Programına (İ.Ö.) ile Laborant ve Veteriner Sağlık programına (N.Ö.) öğrenci alınmıştır.

Halen; Muhasebe ve Vergi Uygulamaları (N.Ö.), Bilgisayar Programcılığı (N.Ö.), Harita ve Kadastro (N.Ö.-İ.Ö.), Yapı Denetim (N.Ö.), Bankacılık ve Sigortacılık (N.Ö.), Aşçılık (N.Ö.-İ.Ö.), Laborant ve Veteriner Sağlık (N.Ö.) bölümleri ile eğitime devam etmektedir. 2010 yılında Çocuk Gelişimi (N.Ö.), Turizm ve Otel İşletmeciliği (N.Ö.) de açılmış olup, yeterli sayıda öğretim elemanı olmadığından öğrenci alınmamıştır. Aralık 2019 itibariyle toplam 702 öğrencimiz mevcuttur.

1.3.2. Örgüt Yapısı



1.3.3. Fiziksel Yapı

1.3.3.1. Taşınmazlar

Meslek Yüksekokulumuzun toplam 48.789.38 m² taşınmazı vardır. 11.847.00 m² nin Tapusu Okulumuza aittir ve 20 yıllığına Adalet Bakanlığına bedelsiz olarak verilmiştir. Halen bulunduğumuz yerin mülkiyeti Hazineye ait olup, 36.942.38 m² dir.

Tablo 1: Temel Hizmet Alanları

| HİZMET ALANLARI | ALAN (m ²) |
|-------------------------------------|----------------------------|
| Eğitim | 4407 m ² |
| Araştırma | |
| Sağlık | |
| Kütüphane | 56 m ² |
| Toplantı, Semir ve Konferans Salonu | 243 m ² |
| Sosyal Alanlar | 340 m ² |
| Kapalı Spor Tesisleri | 510 m ² |
| Açık Spor Tesisleri | 707 m ² |
| Barınma | |
| İdari | 580 m ² |
| Diğer | 5157 m ² |
| TOPLAM | 12000 m² |

Meslek Yüksekokulumuzun 11.773 m² kapalı alanı vardır. 3855 m² si Eski Okulumuza aittir. (Diğerleri içerisine eklenmiştir.) 3855 Bedelsiz olarak 20 yıllığına Adalet Bakanlığına verilmiştir.

Tablo 2: Eğitim ve Araştırma Alanları

| EĞİTİM VE ARAŞTIRMA ALANLARI | KAPASİTESİ | | | | | | TOPLAM |
|------------------------------|------------|----------|--------|---------|---------|--------------|-----------|
| | 0-50 | 51-75 | 76-100 | 101-150 | 151-250 | 251 ve üzeri | |
| Amfi | | | | | | | |
| Sınıf | 18 | | | | | | 18 |
| Diğer Eğitim Alanları | | | | | | | |
| Laboratuvarlar | Eğitim | 2 | 1 | | | | 3 |
| | Araştırma | | | | | | |
| | Diğer | 4 | 1 | | | | 5 |
| TOPLAM | 24 | 2 | | | | | 26 |

Tablo 3: Akademik Personel ve İdari Personel Hizmet Alanları

| HİZMET ALANI | SAYI | ALAN (m ²) | ODA BAŞINA DÜŞEN PERSONEL SAYISI | PERSONEL BAŞINA DÜŞEN ALAN (m ²) |
|---------------------------------|-----------|--------------------------|----------------------------------|--|
| Akademik Personel Çalışma Odası | 13 | 254 m ² | 0,72 | 14,11 m ² |
| İdari Personel Çalışma Odası | 3 | 66 m ² | 0,5 | 13,20 m ² |
| İdari Personel Servis Odası | 1 | 35 m ² | 0,5 | 17,50 m ² |
| TOPLAM | 17 | 355 m² | 1,72 | 44,81 m² |

Akademik Personelimiz için çalışma odası yeterli değildir. İdari personel için yeterlidir.

Tablo 4: Konferans Salonu ve Toplantı Salonlarının Sayı ve Kapasitelerine Göre Dağılımı

| SALONLAR | KAPASİTESİ | | | | | | TOPLAM |
|------------------|------------|----------|--------|---------|----------|--------------|----------|
| | 0-50 | 51-75 | 76-100 | 101-150 | 151-250 | 251 ve üzeri | |
| Konferans Salonu | 1 | 1 | | | 1 | | 3 |
| Toplantı Salonu | 1 | | | | | | 1 |
| TOPLAM | 2 | 1 | | | 1 | | 4 |

Meslek Yüksekokulumuz da 2019 yılı itibariyle 271 kişilik Konferans salonu ile 25 kişilik toplantı salonu vardır.

Tablo 5: Kütüphane Hizmet Alanları

| ALAN ADI | SAYI | OTURMA KAPASİTESİ | ALAN (m ²) |
|---------------------------|----------|-------------------|-------------------------|
| Genel Kütüphane Alanı | 1 | 20 | 56 m ² |
| Grup Çalışma Odası | | | |
| Multimedya Salonu | | | |
| E-kütüphane Salonu | | | |
| Akademisyen Çalışma Odası | | | |
| Referans Kaynaklar Salonu | | | |
| Kütüphane İdari Birimleri | | | |
| TOPLAM | 1 | | 56 m² |

Meslek Yüksekokulumuz da Genel Kütüphane vardır. Öğrencilerimize yeterlidir. İçerisinde yaklaşık 4000 basılı kitap bulunmaktadır.

Tablo 6: Sosyal Alanların Sayı, Alan ve Kapasitelerine Göre Dağılımı

| SOSYAL ALANLAR | | SAYI | ALAN (m ²) | KAPASİTE |
|----------------|-------------------------------|------|------------------------|----------|
| SOSYAL | Kafeterya/ Kantine- Çay Ocağı | 2 | 364 m ² | 400 |
| | Açık Spor Tesisleri | | 707 m ² | |
| SPOR | Kapalı Spor Tesisleri | 1 | 510 m ² | 180 |
| | Açık Otopark | 3 | 721 m ² | 60 |
| TOPLAM | | 6 | 2302 m ² | 640 |

Meslek Yüksekokulumuz da 400 kişilik Öğrenci kantini, Personele ait çay ocağı, 1 kapalı basket ve voleybol sahası, 1 açık voleybol sahası, 1 açık basketbol sahası ile 60 kişilik açık oto park vardır.

Tablo 7: Diğer Hizmet Alanları

| ALAN ADI | SAYI | ALAN (m ²) |
|------------------------------|------|------------------------|
| Çay Ocağı, Kafeterya vb. | | |
| Toplantı Salonu | | |
| Arşiv, Depo, Ambar vb. | 3 | 185 m ² |
| Mescit | 2 | 21 m ² |
| Atölye | 1 | 127 m ² |
| Kapalı Diğer Hizmet Alanları | | |
| TOPLAM | 6 | 333 m ² |

1.3.3.2. Taşınırlar

Tablo 8: Taşınır Malzemeler Sayı ve Tutarları

| DAYANIKLI TAŞINIRLAR | SAYI | TUTAR |
|---------------------------|------|------------|
| Tesis, Makine ve Cihazlar | 153 | 49.373.94 |
| Taşıtlar | 9 | 3.552.92 |
| Demirbaşlar | 2654 | 889.041.71 |

Tablo 9: Taşıtlar Sayıları

| TAŞIT CİNSİ | SAYI |
|-------------|------|
| Bisiklet | 9 |
| TOPLAM | 9 |

Meslek Yüksekokulumuz da taşıtlar olarak 9 adet bisiklet vardır.

1.3.4. Bilgi Kaynakları ve Teknolojik Kaynaklar

Tablo 10: Teknolojik Kaynaklar

| TEKNOLOJİK KAYNAK ADI | SAYI |
|-----------------------|------------|
| Masaüstü Bilgisayar | 169 |
| Dizüstü Bilgisayar | 9 |
| Projeksiyon | 20 |
| Yazıcı | 17 |
| Fotokopi Makinesi | 3 |
| Tarayıcı | 1 |
| Faks | 1 |
| Tepegöz | 1 |
| Barkot Okuyucu | 1 |
| Baskı Makinesi | 1 |
| Fotoğraf Makinesi | 1 |
| Kamera | 23 |
| Televizyon | 2 |
| TOPLAM | 249 |

Meslek Yüksekokulumuz Akademik ve İdari personele birer Bilgisayar düşmektedir. Öğrenciler için Bilgisayarlar yeterli değildir. Diğer kaynaklar yeterlidir.

Tablo 11: Bilgi Kaynakları

| BİLGİ KAYNAĞI ADI | SAYI |
|-----------------------------------|-------------|
| Basılı Yayınlar | 4000 |
| Basılı Süreli Yayınlar (Dergiler) | - |
| E-kitap | - |
| Tezler | - |
| Kitap Ekleri - CD'ler | - |
| TOPLAM | 4000 |

Meslek Yüksekokulumuz kütüphanesinde yalnız basılı kitaplar bulunmaktadır. Diğer kaynaklar bulunmamaktadır.

1.3.5. İnsan Kaynakları

1.3.5.1. Akademik Personel

Tablo 12: Akademik Personelin Unvanları İtibarıyla Dağılımı

| UNVAN | SAYI |
|---------------------|-----------|
| Prof. Dr. | - |
| Doç Dr. | - |
| Dr. Öğr. Üyesi | 4 |
| Araştırma Görevlisi | - |
| Öğretim Görevlisi | 17 |
| TOPLAM | 21 |

Tablo 13: Akademik Personelin Unvan İtibarıyla Çalıştığı Programlara Göre Dağılımı

| PROGRAM ADI | PROF. DR. | DOÇENT DR. | DR. ÖĞR. ÜYESİ | ARŞ. GÖR. | ÖĞR. GÖR. | TOPLAM |
|-------------------|-----------|------------|----------------|-----------|-----------|--------|
| Sosyal Programlar | - | - | 1 | - | 6 | 7 |
| Teknik Programlar | - | - | 3 | - | 11 | 14 |
| TOPLAM | - | - | 4 | - | 17 | 21 |

Meslek Yüksekokulumuz sosyal programlarda 1 Dr. Öğr. Üyesi 6 Öğr. Gör. Toplam 7 Öğretim elemanı, Teknik programlarda 3 Dr. Öğr. Üyesi 11 Öğr Gör. Olmak üzere 14 Öğretim elemanı Toplam: 21 Öğretim elemanımız vardır.

Diğer Üniversitelerden Okulumuza Görevlendirilen Akademik Personel yoktur.

Tablo 14: Diğer Üniversitelere Görevlendirilen Akademik Personel Bilgileri

| ÇALIŞTIĞI PROGRAM | UNVAN | GİTTİĞİ ÜNİVERSİTE | GÖREVLENDİRİLDİĞİ TARİH ARALIĞI |
|--------------------------|-----------|----------------------|---------------------------------|
| Emirdağ Dış Ticaret Prg. | Öğr. Gör. | Afyon Sağ. Bil. Üni. | 30/10/2017 |

Meslek Yüksekokulumuzdan 1 Öğr. Gör. Afyonkarahisar Sağlık Bilimler Üniversitesine görevlendirilmiştir.

Tablo 15: Değişim Programı Kapsamında Giden Akademik Personel Bilgileri

| PROGRAMIN ADI | UNVANI | ADI SOYADI | GİTTİĞİ ÜLKE | GİTTİĞİ ÜNİVERSİTE | TARİH |
|---------------|-----------|---------------|--------------|--------------------|-------------------|
| Aşçılık Prg. | Öğr. Gör. | Erhan BABAÇ | Polonya | Lomza State Üni. | 20/01/19-29/01/19 |
| Aşçılık Prg. | Öğr. Gör. | Osman KAZANCI | Gürcistan | Caucasus Üni. | 24/02/19-02/03/19 |

2019 yılında iki Öğr. Elemanımız Erasmus+ kapsamında Değişim Programına katılmışlardır.

Tablo 16: Akademik Personelin Yaşlara Göre Dağılımı

| | 21-25 YAŞ | 26-30 YAŞ | 31-35 YAŞ | 36-40 YAŞ | 41-50 YAŞ | 51 YAŞ ÜZERİ | TOPLAM | ORT. YAŞ |
|---------------------------------|-----------|--------------|--------------|--------------|--------------|--------------|------------|----------|
| Öğretim Üyesi Sayısı | | | | 2 | 2 | | 4 | 41,25 |
| Öğretim Üyesi Oranı (%) | | | | 50 | 50 | | 100 | |
| Diğer Öğretim Elemanı Sayısı | | 5 | 4 | 3 | 2 | 3 | 17 | 37,47 |
| Diğer Öğretim Elemanı Oranı (%) | | 29,41 | 23,53 | 17,65 | 11,76 | 17,65 | 100 | |
| Topl. Personel Sayısı | | 5 | 4 | 5 | 4 | 3 | 21 | |
| Ak. Pers. Oranı (%) | | 23,81 | 19,05 | 23,81 | 19,05 | 14,28 | 100 | |

Akademik personelin yaşları beklenen düzeydedir.

Tablo 17: Akademik Personelin Kıdem/Hizmet Sürelerine Göre Dağılımı

| KIDEM ARALIĞI | 1-3 YIL | 4-6 YIL | 7-10 YIL | 11-15 YIL | 16-20 YIL | 21-24 YIL | 25 YIL ÜZERİ | TOPLAM |
|---|---------|---------|----------|-----------|-----------|-----------|--------------|--------|
| Öğretim Üyesi Sayısı | | 1 | | 2 | 1 | | | 4 |
| Öğretim Üyesi Oranı (%) | | 25 | | 50 | 25 | | | 100 |
| Diğer Öğretim Elemanı Sayısı | 6 | 2 | 3 | 2 | | 1 | 3 | 17 |
| Diğer Öğretim Elemanı Oranı (%) | 35,29 | 11,76 | 17,65 | 11,76 | | 5,9 | 17,64 | 100 |
| Toplam Akademik Personel Sayısı | 6 | 3 | 3 | 4 | 1 | 1 | 3 | 21 |
| Toplam Akademik Personel Oranı (%) | 28,57 | 14,29 | 14,29 | 19,05 | 4,76 | 4,76 | 14,29 | 100 |

Akademik personelin hizmetleri beklenen düzeydedir.

Tablo 18: Akademik Personelin Cinsiyete Göre Dağılımı

| UNVAN | KADIN | | ERKEK | | TOPLAM PERSONEL |
|---------------------|-------|----------|-------|----------|-----------------|
| | Sayı | Oran (%) | Sayı | Oran (%) | |
| Prof. Dr. | | | | | |
| Doç Dr. | | | | | |
| Dr. Öğr. Üyesi | 1 | 25 | 3 | 75 | 4 |
| Araştırma Görevlisi | | | | | |
| Öğretim Görevlisi | 5 | 29,41 | 12 | 70,59 | 17 |
| TOPLAM | 6 | | 15 | | 21 |

Beklenen düzeyde.

Tablo 19: Akademik Personelin Temel Eğitim Alanlarına Göre Dağılımı

| UNVAN | BEŞERİ VE SOSYAL BİLİMLER TEMEL ALANI | SAĞLIK BİLİMLERİ TEMEL ALANI | DOĞA VE MÜHENDİSLİK BİLİMLERİ TEMEL ALANI |
|---------------------|---------------------------------------|------------------------------|---|
| Prof. Dr. | - | - | - |
| Doç Dr. | - | - | - |
| Dr. Öğr. Üyesi | 1 | 2 | 1 |
| Araştırma Görevlisi | - | - | - |
| Öğretim Görevlisi | 6 | 1 | 10 |
| TOPLAM | 7 | 3 | 11 |

1.3.5.2. İdari Personel

Tablo 20: İdari Personel Sayıları

| KADRO SINIFI | KADROLU ÇALIŞAN | BAŞKA KURUMLARA/ BİRİMLERE GÖREVLENDİRİLEN PERSONEL SAYISI | BAŞKA KURUMLARDAN/ BİRİMLERDEN GÖREVLENDİRİLEN PERSONEL SAYISI | FİİLİ ÇALIŞAN PERSONEL SAYISI |
|-----------------------|-----------------|--|--|-------------------------------|
| Genel İdari Hizmetler | 4 | - | 1 | 5 |
| Sağlık Hizmetleri | - | - | - | - |
| Teknik Hizmetler | 2 | - | - | 2 |
| Avukatlık Hizmetleri | - | - | - | - |
| Yardımcı Hizmetler | - | - | 2 | 2 |
| Sözleşmeli Memur | - | - | - | - |
| Daimi İşçi | 9 | - | 1 | 10 |
| TOPLAM | 15 | - | 4 | 19 |

Meslek Yüksekokulumuz da İdari personel sayısı yeterli değildir. (Bu sayının 8 i Özel Güvenliktir.) Bir Kaloriferci ile iki hizmetliye ihtiyaç vardır. (1 memur ile 2 hizmetli Üniversitemizin diğer birimlerinden, 1 işçi Selçuk Üni. Karapınar Aydoğanlar MYO dan Okulumuza geçici olarak görevlendirilmiştir.)

Tablo 21: İdari Personelin Yaş Grupları İtibarıyla Dağılımı

| | 18-25 YAŞ | 26-30 YAŞ | 31-35 YAŞ | 36-40 YAŞ | 41-50 YAŞ | 51 YAŞ VE ÜZERİ | TOPLAM | ORTALAMA YAŞ |
|--------------------|-----------|-----------|-----------|-----------|-----------|-----------------|--------|--------------|
| Kişi Sayısı | - | 2 | 3 | 3 | 7 | 4 | 19 | 42,73 |
| Oran (%) | | 10,53 | 15,79 | 15,79 | 36,84 | 21,05 | 100 | |

Tablo 22: İdari Personelin Hizmet Süreleri İtibarıyla Dağılımı

| | 1-3 YIL | 4-6 YIL | 7-10 YIL | 11-15 YIL | 16-20 YIL | 21-24 YIL | 25 YIL VE ÜZERİ | TOPLAM |
|--------------------|---------|---------|----------|-----------|-----------|-----------|-----------------|--------|
| Kişi Sayısı | 3 | 1 | 6 | 3 | 1 | 1 | 4 | 19 |
| Oran (%) | 15,79 | 5,26 | 31,58 | 15,79 | 5,26 | 5,26 | 21,06 | 100 |

Tablo 23: İdari Personelin Cinsiyet Dağılımı

| KADRO SINIFI | KADIN | | ERKEK | | TOPLAM PERSONEL |
|-----------------------|----------|--------------|-----------|------------|-----------------|
| | SAYI | ORAN (%) | SAYI | ORAN (%) | |
| Genel İdari Hizmetler | 1 | 5,26 | 4 | 21,05 | 5 |
| Sağlık Hizmetleri | - | - | - | - | - |
| Teknik Hizmetler | - | - | 2 | 10,53 | 2 |
| Avukatlık Hizmetleri | - | - | - | - | - |
| Yardımcı Hizmetler | - | - | 2 | 10,53 | 2 |
| Sözleşmeli Memur | - | - | - | - | - |
| Daimi İşçi | 1 | 5,26 | 9 | 47,37 | 10 |
| TOPLAM | 2 | 10,52 | 17 | 100 | 19 |

Tablo 24: İdari Personelin Eğitim Durumuna Göre Dağılımı

| | İLK- ÖĞRETİM | ORTA- ÖĞRETİM | ÖNLİSANS | LİSANS | YÜKSEK LİSANS | DOKTORA | TOPLAM |
|-------------|-----------------|------------------|----------|--------|------------------|---------|--------|
| Kişi Sayısı | 1 | 7 | 10 | 1 | - | - | 19 |
| Oran (%) | 5,26 | 36,84 | 52,64 | 5,26 | | | 100 |

1.3.6. Sunulan Hizmetler

1.3.6.1. Eğitim Hizmetleri

Tablo 25: Program Bilgileri

| PROGRAMIN ADI | Kuruluş Yılı | Ön Lisans | Ön Lisans (İ.Ö.) | Ön Lisans (Uzaktan) | TOPLAM |
|-------------------------|--------------|-----------|------------------|---------------------|--------|
| Aşçılık Prg. | 2018 | 1 | 1 | - | 2 |
| Bankacılık ve Sig.Prg. | 2009 | 1 | - | - | 1 |
| Bilgisayar Prg. | 2008 | 1 | - | - | 1 |
| Muhasebe ve Vergi Uyg | 2009 | 1 | - | - | 1 |
| Harita ve Kadastro Prg. | 1994 | 1 | 1 | - | 2 |
| Yapı Denetim Prg. | 2010 | 1 | - | - | 1 |
| Laborant ve Vet.Sağlık | 2019 | 1 | - | - | 1 |
| TOPLAM | | 7 | 2 | - | 9 |

Tablo 26: Öğrenim Türlerine Göre Öğrenci Sayıları

| PROGRAMIN ADI | I. ÖĞRETİM ÖĞRENCİ SAYISI | | | II. ÖĞRETİM ÖĞRENCİ SAYISI | | | UZAKTAN ÖĞRETİM ÖĞRENCİ SAYISI | | | TOPLAM | | | TOPLAM ÖĞRENCİ SAYISI İÇİNDEKİ ORANI |
|-----------------------|---------------------------|-----|-----|----------------------------|----|-----|--------------------------------|---|---|--------|-----|-----|--------------------------------------|
| | K | E | T | K | E | T | K | E | T | K | E | T | |
| Aşçılık Prg. | 41 | 24 | 65 | 18 | 12 | 30 | - | - | - | 59 | 36 | 95 | 13,53 |
| Bankacılık ve Sig.Prg | 57 | 40 | 97 | 8 | 16 | 24 | - | - | - | 65 | 56 | 121 | 17,24 |
| Bilgisayar Prg. | 24 | 82 | 106 | 2 | 1 | 3 | - | - | - | 26 | 83 | 109 | 15,53 |
| Muhasebe ve Vergi | 22 | 27 | 49 | - | 1 | 1 | - | - | - | 22 | 28 | 50 | 7,12 |
| Harita ve Kadastro | 35 | 79 | 114 | 28 | 53 | 81 | - | - | - | 63 | 132 | 195 | 27,78 |
| Yapı Denetimi Prg. | 20 | 42 | 62 | 4 | 12 | 16 | - | - | - | 24 | 54 | 78 | 11,11 |
| Laborant ve Vet.Sağ. | 18 | 21 | 39 | - | - | - | - | - | - | 18 | 21 | 39 | 5,56 |
| Dış Ticaret Prg. | 5 | 4 | 9 | - | - | - | - | - | - | 5 | 4 | 9 | 1,28 |
| İşletme Yönetimi Prg | 2 | 2 | 4 | 1 | 1 | 2 | - | - | - | 3 | 3 | 6 | 0,85 |
| TOPLAM | 224 | 321 | 545 | 61 | 96 | 157 | - | - | - | 285 | 417 | 702 | 100 |

Tablo 27: Öğrencilerin Temel Alanlara Göre Dağılımı

| TEMEL ALAN ADI | ÖĞRENCİ SAYISI | ORAN (%) |
|---|----------------|----------|
| Beşeri ve Sosyal Bilimler Temel Alanı | 186 | 26,50 |
| Sağlık Bilimleri Temel Alanı | 39 | 5,56 |
| Doğa ve Mühendislik Bilimleri Temel Alanı | 477 | 67,95 |
| TOPLAM | 702 | 100 |

Meslek Yüksekokulumuzda uluslararası öğrenci yoktur.

Tablo 28: YKS Sonucu Yerleşen Öğrenci Sayısı ve Doluluk Oranı

| PROGRAMIN ADI | YK S KONTENJAN | YKS SONUCU YERLEŞEN ÖĞRENCİ SAYISI | BOŞ KALAN KONTENJAN | DOLULUK ORANI (%) |
|-------------------------|----------------------|--|------------------------|-------------------------|
| Aşçılık (N.Ö.) | 40 | 40 | - | 100 |
| Aşçılık (İ.Ö.) | 30 | 30 | - | 100 |
| Bankacılık (N.Ö.) | 40 | 40 | - | 100 |
| Bilgisayar (N.Ö.) | 40 | 40 | - | 100 |
| Harita ve Kad. (N.Ö.) | 40 | 40 | - | 100 |
| Harita ve Kad. (İ.Ö.) | 30 | 30 | - | 100 |
| Muhasebe (N.Ö.) | 25 | 10 | 15 | 40 |
| Yapı Denetimi(N.Ö.) | 30 | 21 | 9 | 70 |
| Veteriner Sağlık (N.Ö.) | 40 | 39 | 1 | 97,5 |
| TOPLAM | 315 | 290 | 25 | 92,06 |

2019 yılında doluluk oranı beklenen düzeydedir.

Tablo 29: YKS Sonucu Yerleşen Öğrencilerin Başarı Sıralamaları

| BAŞARI SIRALAMASI | SAYI | ORAN (%) |
|-------------------------|------|----------|
| İlk 10.000 | | |
| 10.001-20.000 | | |
| 20.001-50.000 | | |
| 50.001-100.000 | | |
| 100.001- 150.000 | | |
| 150.001-200.000 | | |
| 200.001-250.000 | | |
| 250.001 + | | |
| TOPLAM | | |

Meslek Yüksekokulumuzda sıralamaya giren öğrencimiz yoktur.

Tablo 30: Geçiş Yapan Öğrenci Sayıları

| GELEN ÖĞRENCİ | SAYI |
|---------------|----------|
| Yatay Geçiş | 2 |
| Dikey Geçiş | - |
| Diğer Geçiş | - |
| TOPLAM | 2 |
| GİDEN ÖĞRENCİ | SAYI |
| Yatay Geçiş | 3 |
| Dikey Geçiş | - |
| Diğer Geçiş | - |
| TOPLAM | 3 |

Meslek Yüksekokulumuza iki öğrenci yatay geçişle gelmiş, üç öğrenci Yatay geçişle gitmiştir.

Değişim Programı kapsamında giden ve gelen öğrencimiz bulunmamaktadır.

Tablo 31: Staj Yapan Öğrenci Sayısı

| STAJ TÜRÜ | SAYI |
|-------------------|------------|
| Zorunlu Staj | 145 |
| İsteğe Bağlı Staj | - |
| TOPLAM | 145 |

Tablo 32: Mezun Durumundaki ve Mezun Olan Öğrenci Sayıları

| PROGRAMIN ADI | MEZUN DURUMUNDAKİ ÖĞRENCİ SAYISI | MEZUN ÖĞRENCİ SAYISI | MEZUN ORANI (%) |
|-------------------|----------------------------------|----------------------|-----------------|
| Sosyal Programlar | 136 | 79 | 58,09 |
| Teknik Programlar | 250 | 79 | 31,60 |
| TOPLAM | 386 | 158 | 40,93 |

Mezun sayısı beklenenin altında.

1.3.6.2. Araştırma ve Geliştirme Hizmetleri

Meslek Yüksekokulumuz da Ulusal ve Uluslararası Proje bulunmamaktadır.

Tablo 33: Bilimsel Yayınlar

| DEĞERLENDİRME KRİTERLERİ | SAYI |
|---|----------|
| SCI, SSCI ve AHCI,CPCI-S, CPCI-SSH, ESCI içindeki indeks ve özler tarafından taranan dergilerde yayımlanan teknik not, editöre mektup, tartışma, örnek olay sunumu ve özet türünden yayınlar dışındaki makalelerin sayısı. (Web of Science Veri Tabanı Verilerine Göre) | 5 |
| SCI, SSCI ve AHCI,CPCI-S, CPCI-SSH, ESCI içindeki indeks ve özler tarafından taranan dergilerde yayımlanan teknik not, editöre mektup, tartışma, örnek olay sunumu ve özet türünden yayınların sayısı. (Web of Science Veri Tabanı Verilerine Göre) | - |
| TOPLAM | 5 |

Meslek Yüksekokulumuz da ISI İndekslerine giren dergilerde görevli yoktur.

Meslek Yüksekokulumuz da Ulusal ve Uluslararası Hakemlik yoktur.

1.3.6.3. Sosyal Hizmetler

Tablo 34: Spor Tesislerinde Gerçekleştirilen Faaliyet Bilgileri

| BULUNDUĞU YER | SALONU N ADI | AÇIK/ KAPALI | KAPASİTESİ | GERÇEKLEŞTİRİLEN ETKİNLİK SAYISI | HİZMET VERDİĞİ KESİM |
|---------------|-------------------------|--------------|------------|----------------------------------|----------------------|
| Emirdağ MYO | Nijad Bilge Spor Salonu | Kapalı | 180 | 130 | Öğrenci |

Öğrencilerimizin turnuvalarda/Sanatsal-Kültürel yarışmalarda kazandıkları ödül yoktur.

Tablo 35: Diğer Uygulama ve Hizmet Faaliyetleri Sayıları

| FAALİYET | SAYI |
|---------------------|-----------|
| Konferans | 6 |
| Seminer | 4 |
| Toplantı | 4 |
| Tören | 1 |
| Özel Günler | 1 |
| Gezi | 2 |
| GENEL TOPLAM | 18 |

Tablo 36: Burs Hizmetlerinden Yararlanan Öğrenci Sayıları

| BURS ADI | YARARLANAN ÖĞRENCİ SAYISI |
|-----------------------------|---------------------------|
| YURT-KUR (Üniversite Bursu) | 2 |

Tablo 37: Kısmi Zamanlı Öğrenci Çalıştırma Programı Kapsamında Çalışan Öğrenci Bilgileri

| BÖLÜM | SAYI | ÇALIŞTIĞI BİRİM |
|-------------------|----------|--------------------|
| Sosyal Programlar | 2 | Müdür Sekreteri |
| Teknik Programlar | 2 | Kütüphane-Fotokopi |
| TOPLAM | 4 | |

Meslek Yüksekokulumuz da Öğrenci Toplulukları yoktur.

Tablo 38: Diğer Eğitim Faaliyet Bilgileri

| TARİH | KONU | KONUŞMACI/ EĞİTMEN | KATILIMCI SAYISI |
|------------|------------------|--------------------|------------------|
| 19/09/2019 | Uyum Programları | Bölüm Başkanları | 182 |
| 04/10/2019 | Uyum Programları | Bölüm Başkanları | 24 |

Meslek Yüksekokulumuza yeni gelen öğrenciler yönelik Uyum (oryantasyon) programı kapsamında Bölüm Başkanları ve Danışman hocalar tarafından bilgi verilmiştir.

1.3.6.4. İdari Hizmetler

Tablo 39: Doğrudan Teminlere İlişkin Bilgiler

| İŞİN ADI | DOĞRUDAN TEMİN TÜRÜ | DOĞRUDAN TEMİN ŞEKLİ | DOĞRUDAN TEMİN TARİHİ |
|----------------------|---------------------|----------------------|-----------------------|
| Kırtasiye Alımları | Mal Alımı | 4734 S.K.22/d | 17/09/2019 |
| Temizlik Malzemeleri | Mal Alımı | 4734 S.K.22/d | 17/09/2019 |
| Okul Bakımı | Mal Alımı | 4734 S.K.22/d | 19/09/2019 |
| Temizlik Malzemesi | Mal Alımı | 4734 S.K.22/d | 17/10/2019 |
| Okul Bakımı | Mal Alımı | 4734 S.K.22/d | 22/10/2019 |
| Makine Bakımı | Mal Alımı | 4734 S.K.22/d | 04/11/2019 |

2019 yılı içerisinde ikili protokol yapılmamıştır.

1.3.7. Yönetim ve İç Kontrol Sistemi

Meslek Yüksekokulumuz da Yönetim ve iç kontrol sistemi aksamadan Okul İdaresi tarafından başarılı bir şekilde yürütülmektedir.

Her dönem başı ve dönem sonlarında Yüksekokul Kurulu toplanarak gerekli değerlendirmeler yapılmaktadır.

Dönem içlerinde gerekli görülen gün ve tarihlerde Yönetim Kurulu toplanarak Yönetim Kurulunda görüşülmesi gereken konular görüşülerek karar bağlanmaktadır. 2019 yılı içerisinde Birim Yönetim Kurulu 54 defa toplanmıştır.

2. AMAÇ VE HEDEFLER

2.1. BİRİMİN AMAÇLARI

Meslek Yüksekokulumuzu en üst düzeye taşımak güçlü bir Meslek Yüksekokulu oluşturmak, öğrenci ve öğretim elemanı sayılarını artırarak Okulumuzu tercih edilir bir aşamaya getirmektir.

2.2. BİRİMİN HEDEFLERİ

Meslek Yüksekokulumuz da öğrenim görmek isteyen öğrencilere her türlü imkan ve olanak mevcuttur. Öğrencilerin aradığı tüm imkanlar mevcuttur. Hedeflerimiz arasında ülkemize kalifiye eleman yetiştirmektir.

3. FAALİYETLERE İLİŞKİN BİLGİ VE DEĞERLENDİRMELER

3.1. MALİ BİLGİLER

3.1.1 Bütçe Uygulama Sonuçları

3.1.2

Tablo 40: Bütçe Uygulama Sonuçları

| TERTİP | KBÖ | TOPLAM BÜTÇE ÖDENEĞİ (TBÖ) | HARCAMA | KBÖ'YE GÖRE HARCA MA (%) | TBÖ'YE GÖRE HARCAMA (%) |
|------------------------------|---------------------|-------------------------------------|---------------------|-----------------------------------|----------------------------------|
| 38.44.07.01-01.3.9.06-2-03.8 | 11.300.00 | 11.300.00 | 11.296.90 | 100 | 100 |
| 38.44.07.01-09.4.1.00-2-01.1 | 1.831.300.00 | 1.849.563.68 | 1.849.563.68 | 100 | 100 |
| 38.44.07.01-09.4.1.00-2-02.1 | 313.100.00 | 313.100.00 | 291.824.95 | 93 | 93 |
| 38.44.07.01-09.4.1.00-2-02.4 | 8.700.00 | 8.700.00 | 2.930.00 | 34 | 34 |
| 38.44.07.01-09.4.1.00-2-03.2 | 5.900.00 | 5.900.00 | 5.900.00 | 100 | 100 |
| 38.44.07.01-09.4.1.00-2-03.3 | 5.400.00 | 5.400.00 | 2.400.00 | 44 | 44 |
| 38.44.07.01-09.4.1.00-2-03.7 | 800.00 | 800.00 | 800.00 | 100 | 100 |
| 38.44.07.01-09.4.1.00-2-03.8 | 11.300.00 | 11.300.00 | 11.300.00 | 100 | 100 |
| 38.44.07.01-09.4.1.07-2-01.1 | 77.700.00 | 37.000.00 | 37.000.00 | 48 | 48 |
| TOPLAM | 2.265.500.00 | 2.243.063.68 | 2.213.015.53 | | |

3.1.3 Mali Denetim Sonuçları

3.1.3.1. Dış Denetim

Meslek Yüksekokulumuz da 2018 yılı içerisinde yapılan Dış Denetim raporu bulunmamaktadır.

3.1.3.2. İç Denetim

Meslek Yüksekokulumuz da 2019 yılı içerisinde İç Denetim raporu bulunmamaktadır.

3.2. PERFORMANS BİLGİLERİ

Tablo 41: Performans Göstergeleri

| PERFORMANS GÖSTERGESİ | SONUÇ |
|---|----------|
| P.G. 1.1.1. Akreditasyon süreci başlatılan program sayısı | Veri Yok |
| P.G. 1.1.2. Akran değerlendirilmesi yapılan program sayısının biriminizde bulunan toplam program sayısına oranı (%) | Veri Yok |
| P.G. 1.2.1. Hizmet içi eğitime (eğiticilerin eğitimi) katılan öğretim elemanı sayısının biriminizde görev yapan toplam öğretim elemanı sayısına oranı (%) | - |
| P.G. 1.2.2. Ders veren öğretim elemanı başına düşen öğrenci sayısı | 2,85 |
| P.G. 1.2.3. Değişim programlarına katılan öğretim elemanı sayısının biriminizde görev yapan toplam öğretim elemanı sayısına oranı (%) | Yok |
| P.G. 1.3.1. Uluslararası öğrenci sayısının toplam öğrenci sayısına oranı (%) | Yok |
| P.G. 1.3.2. Biriminizin sorumlu olduğu ya da işbirliği yaptığı uluslararası etkinlik sayısı | Yok |
| P.G. 1.3.3. Uluslararası değişim programları kapsamında biriminize gelen öğrenci sayısı | Yok |
| P.G. 1.4.1. (3+1) sisteminin uygulandığı program sayısı | - |
| P.G. 1.4.3. Öğrencilerin mesleki gelişim ve kariyerlerine yönelik eğitsel etkinliklerin sayısı | Veri Yok |
| P.G. 1.4.4. Ulusal ve uluslararası değişim programları kapsamında biriminizden giden öğrenci sayısı | Yok |
| P.G. 1.4.5. Mezun öğrenci sayısının mezun olabilme durumuna gelen öğrenci sayısına oranı | - |
| P.G. 2.1.1. Üniversite mali kaynaklarıyla tamamlanan proje sayısı | - |
| P.G. 2.1.2. Üniversite dışı ulusal kurum ve kişilerden sağlanan mali kaynaklarla tamamlanan proje sayısı | Yok |
| P.G. 2.1.3. Uluslararası kurum ve kişilerden sağlanan mali kaynaklarla tamamlanan proje sayısı | Yok |
| P.G. 2.1.4. Öğretim üyesi başına düşen uluslararası yayın sayısı (Web of Science) | Veri Yok |
| P.G. 2.1.5. Öğretim üyesi başına düşen uluslararası atıf sayısı (Web of Science) | Veri Yok |
| P.G. 2.3.4. Üniversite adına tescil edilen toplam patent/ faydalı model/ marka sayısı | Yok |
| P.G. 2.3.5. Üniversite adına tescil edilen ticarileşmiş toplam patent/ faydalı model /marka sayısı | Yok |
| P.G. 3.2.1. Dış danışma kurulları ile yapılan yıllık toplantı sayısı | Yok |
| P.G. 3.2.2. Halka açık sosyal faaliyetlerin sayısı | 8 |
| P.G. 3.2.3. Çevre duyarlılığı kapsamında dış paydaşlarla yapılan etkinlik sayısı | - |
| P.G. 3.2.4. Üniversiteyi tanıtıcı ziyaret sayısı | - |
| P.G. 3.3.2. Mezunlara yönelik düzenlenen etkinlik sayısı | Yok |
| P.G. 3.3.3. Kariyer sahibi mezunlarımızın katılımıyla gerçekleştirilen etkinlik sayısı | Yok |
| P.G. 4.2.1. Kurum tarafından verilen hizmet içi eğitime katılan personel sayısının biriminizde çalışan toplam personel sayısına oranı (%) | Veri Yok |
| P.G. 4.2.2. İdari personelin ortalama eğitim düzeyi (İlköğretim=1, Ortaöğretim=2, Ön Lisans=3, Lisans=4, Lisansüstü=5) | - |
| P.G. 4.2.3. Norm kadro çalışması sonucu tespit edilen akademik personel sayısının karşılanma oranı(%) | Veri Yok |
| P.G. 4.2.4. Norm kadro çalışması sonucu tespit edilen idari personel sayısının karşılanma oranı(%) | Veri Yok |
| P.G. 4.2.5. Norm kadro çalışması sonucu tespit edilen işçi sayısının karşılanma oranı(%) | Yok |
| P.G. 4.3.1. Mali konulara ilişkin verilen eğitimlere katılan sorumlu personel sayısı | 1 |
| P.G. 4.3.4. Döner sermaye gelirleri (₺) | Yok |
| P.G. 4.4.3. Taşınırların etkin kullanım oranı [100- (Kayıttan düşen taşınırlar/Mevcut taşınırlar x 100)] | Yok |

4. KURUMSAL KABİLİYET VE KAPASİTENİN DEĞERLENDİRİLMESİ

4.1. GÜÇLÜ YÖNLER

- Üniversitenin kurumsallaşması yönünde kurum içi demokrasinin işletilmesi için idarecilerin sergilediği kararlı tutumu,
- Tüm birimlerin yeterli bilgisayar donanımına ve Laboratuvarlarına sahip olması,
- Farklı Fakülte ve birimlerden gelen öğretim elemanlarının tecrübe sel yaklaşımı,
- Mevcut programlara cevap verebilecek durumda olan fiziki yapılanmamız ile teknolojik imkânlarımızın yeterli düzeyde olması,
- Teknolojinin eğitimde kullanılmasının yaygınlaşması,
- Kaliteli eğitimin teşvik edilmesi,

Öğrencilerimizin sakin ve huzurlu bir ortamda eğitimlerini sürdürmeleri

4.2. İYİLEŞTİRMEYE AÇIK YÖNLER

- Bilimsel, kültürel, sosyal ve sportif altyapının yetersizliği,
- Öz gelirlerin yetersiz olması ve hazineden yeterli pay alınmaması,
- Kurumsal kültürün yeterince geliştirilememesi,
- Okulumuzun sosyal imkânlarının sınırlı olması,
- Üniversitemizdeki kadro sıkıntısı nedeni ile Yüksekokulumuzda Akademik personel sayısının yetersiz olması,
- Bütçe imkânlarımızın hedeflerimiz doğrultusunda yetersiz olması

Öğrencilerin bir kısmının sınavsız geçiş ile MYO ya gelmeleri

4.3. DEĞERLENDİRME

Dünyada gelişmiş ülkelerin en önemli insan kaynağını Meslek okullarından mezun olan gençlerin oluşturduğu bilinen bir gerçektir. Günümüz de gelişmiş ülkelerde pek çok meslek, konuyla ilgili eğitim alınmadan yapılamamaktadır. Bu nedenle gençlerin bir meslek sahibi olmak ya da işletme açmak için mutlaka bir mesleki eğitim almaları gerekmektedir. Özellikle sanayi ve hizmet sektörünün ara eleman gereksinimi bu okullar tarafından karşılanmaktadır. Oluşturulan meslek standartlarına göre açılan meslek okulları sayesinde, sanayi ile eşgüdüm içinde işleyen mesleki eğitim sistemi de başarılı sonuçlar vermektedir.

5. ÖNERİ VE TEDBİRLER

Meslek olarak seçtikleri bir dalda eğitim görerek, gelişmiş toplumlar seviyesinde yer almamızı sağlayacak olan Meslek Yüksekokullarının eğitim sistemimizdeki önemi büyüktür. Ülkemizde yükseköğrenim gören öğrencilerin yaklaşık dörtte biri Meslek Yüksekokullarında okumaktadır. Ancak, bu okullara gelen öğrencilerin düşük puanla yerleştirilmeleri nedeni ile öğrencilerin lise başarı profilleri düşük olmaktadır. Artan işsizlik nedeni ile ara eleman olarak istihdam edilmeyi bekleyen mezunlar, Fakülte mezunlarının ara eleman olarak istihdama razı olmaları nedeni ile büyük sıkıntı yaşamaktadırlar. Çalışma yaşamında işverenlerin tercih edeceği ve eksikliğini duyduğu alanlarda programlar açılarak, okulların etkinliğinin artırılması yararlı olacaktır.

EK-1: İÇ KONTROL GÜVENCE BEYANI

İÇ KONTROL GÜVENCE BEYANI

Harcama yetkilisi olarak yetkim dahilinde;

Bu raporda yer alan bilgilerin güvenilir, tam ve doğru olduğunu beyan ederim.

Bu raporda açıklanan faaliyetler için idare bütçesinden harcama birimimize tahsis edilmiş kaynakların etkili, ekonomik ve verimli bir şekilde kullanıldığını, görev ve yetki alanım çerçevesinde iç kontrol sisteminin idari ve mali kararlar ile bunlara ilişkin işlemlerin yasallık ve düzenliliği hususunda yeterli güvenceyi sağladığını ve harcama birimimizde süreç kontrolünün etkin olarak uygulandığını bildiririm.

Bu güvence, harcama yetkilisi olarak sahip olduğum bilgi ve değerlendirmeler, iç kontroller, iç denetçi raporları ile Sayıştay raporları gibi bilgim dahilindeki hususlara dayanmaktadır.

Burada raporlanmayan, idarenin menfaatlerine zarar veren herhangi bir husus hakkında bilgim olmadığını beyan ederim.

Emirdağ 07/01/2020

Prof.Dr. Mustafa Kemal YILDIZ
Emirdağ M. Y. O. Müdürü

EK-2: BİRİM YÖNETİM KURULU

1-Meslek Yüksekokulumuz 2019 yılı Birim Değerlendirme Raporunun görüşülmesi.

KARAR:

Meslek Yüksekokulumuz 2019 yılına ait hazırlanan Birim Faaliyet Raporunun Yönetim Kurulumuzca kabul edilmesine, oy birliği ile karar verildi.

Prof. Dr. Mustafa kemal YILDIZ

BAŞKAN

Dr.Öğr.Üyesi Akif ABDULLAH Öğr.Gör.Fatma TOPUZ ERYÜRÜK Öğr.Gör.Ayhan ÇETİN

ÜYE

ÜYE

ÜYE

Öğr. Gör. Ferhat UYGUN

Öğr. Gör. Burcu HURMA

Abidin ÖZGÜL

ÜYE

ÜYE

RAPORTÖR