

Öz Değerlendirme Raporu

AFYON KOCATEPE ÜNİVERSİTESİ
EMİRDAĞ MESLEK YÜKSEKOKULU
HARİTA VE KADASTRO PROGRAMI

Öğr. Grv. Yasin KESERBAŞ (Başkan)

Öğr Grv. Ayhan ÇETİN (Üye)

Öğr. Grv. Abdullah TAYTAK (Üye)

0. GİRİŞ

0.1. PROGRAMA AİT BİLGİLER

Harita ve Kadastro Programı, Afyon Kocatepe Üniversitesi Emirdağ Meslek Yüksekokulu Mimarlık ve Şehir Planlama Bölümü bünyesinde kurulmuştur. Harita ve Kadastro Programında kadrolu olarak görev yapan 3 öğretim görevlisi bulunmaktadır. Harita ve Kadastro Programının eğitim ve öğretim süresi 2 (iki) yıldır. Harita ve Kadastro Programında Normal Öğretim (NÖ) ve İkinci Öğretim (İÖ) olmak üzere iki adet örgün öğretim programı bulunmaktadır. Harita ve Kadastro Programı Emirdağ Meslek Yüksekokuluna ait olan Emirdağ Aziziye Külliyesi'nde yer almaktadır.

Kanıtlar

Afyon Kocatepe Üni. Emirdağ Meslek Yüksekokulu Resmi Web Sitesi:
<https://emirdagmyo.aku.edu.tr/>

1. ÖĞRENCİLER

Programa kabul edilen öğrenciler, programın kazandırmayı hedeflediği çıktılarını (bilgi, beceri ve davranışları) öngörülen sürede edinebilecek altyapıya sahip olmalıdır. Öğrencilerin kabulünde göz önüne alınan göstergeler izlenmeli ve bunların yıllara göre gelişimi değerlendirilmelidir.

1.1. Öğrenci Kabulleri

Afyon Kocatepe Üniversitesi, Emirdağ Meslek Yüksekokulu Harita ve Kadastro Programı Birinci Örgün Öğretim Programına öğrenci kaydı, Öğrenci Seçme ve Yerleştirme Merkezi (ÖSYM) tarafından uygulanan merkezi sınav sonuçlarına göre yapılmaktadır. ÖSYM tarafından yapılan sınav sonuçlarına göre bölümümüze yerleştirilen öğrencilerin kesin kayıtları, Yüksek Öğretim Kurulu (YÖK), ÖSYM ve Rektörlük tarafından belirlenen ilkeler (2547 Sayılı Yükseköğretim Kanununun Eğitim ve Öğretim ile İlgili Yükseköğretime Giriş Maddeleri) uyarınca istenen belgelerle, her yıl belirlenen ve ilan edilen tarihlerde, Öğrenci İşleri Daire Başkanlığı tarafından yürütülmektedir. Kayıt için zamanında başvurmayan veya gerekli belgeleri zamanında sağlamayan öğrenciler kayıt hakkını kaybetmektedirler. Kayıt için sunulan belgelerde eksiklik veya tahrifat olduğunun belirlenmesi, öğrencinin başka bir yükseköğretim kurumuna kayıtlı olması veya başka bir yükseköğretim kurumundan çıkarma

cezası almış olması hallerinde, kesin kayıt yapılmış olsa bile kayıt iptal edilmektedir. Ayrıca, öğrenciler kayıt işlemlerini kendileri E-devlet üzerinden gerçekleştirebilmektedirler.

Yabancı öğrencilerin bölüme kabulü “Afyon Kocatepe Üniversitesi Uluslararası Öğrenci Kabul Yönergesi” esaslarına göre yapılmaktadır. İlgili yönerge <https://kms.kaysis.gov.tr/Home/Goster/160237> adresinde yer almaktadır.

Programa Kabul Edilen Öğrencilerin Genel Değerlendirmesi

2018-2019 eğitim-öğretim döneminde bölüme normal öğretim 41 öğrenci ikinci öğretime 26 öğrenci kayıt yaptırmıştır. Takip eden akademik yıllardan 2019-2020 döneminde NÖ 41 İÖ 31, 2020-2021 döneminde ise NÖ 41 İÖ 31 öğrenci kabul edilmiştir.

Tablo 1.1. Programa Alınan Öğrenci ve Programdan Mezun Sayıları

Öğrenci / Mezun	[4. sınıfların programa girdiği yıl]	[3. sınıfların programa girdiği yıl]	[2. sınıfların programa girdiği yıl]	[1. sınıfların programa girdiği yıl]	[İçinde bulunulan yıl]
Öğrenci	-	-	-	158	2022
Mezun	-	-	-	21	2022

Tablo 1.2. ÖnLisans Öğrencilerinin Giriş Derecelerine İlişkin Bilgi

Akademik Yıl ¹	Kontenjan	Kayıt Yaptıran Öğrenci Sayısı	Giriş Puanı		Giriş Başarı Sırası	Yerleştirme puan türü
			En yüksek	En düşük		
[1 önceki yıl]	72	67	260,839	204,480	1.515.017	TYT
[2 önceki yıl]	72	64	267,650	214,305	1.360.191	TYT

Kanıtlar

YÖK Atlas Web Adresi: <https://yokatlas.yok.gov.tr/onlisans.php?y=100490194>.

1.2. Yatay Geçiş Muafiyeti Uygulamaları

Yatay ve dikey geçişle öğrenci kabulü, çift ana dal, yan dal ve öğrenci değişimi uygulamaları ile başka kurumlarda ve/veya programlarda alınmış dersler ve kazanılmış kredilerin değerlendirilmesinde uygulanan politikalar ayrıntılı olarak tanımlanmış ve uygulanıyor olmalıdır.

Harita ve Kadastro Programı yatay geiř ve dikey geiř hakkı kazanan ğrencilerin intibak iřlemleri blm yatay geiř ve muafiyet komisyonu tarafından yapılmaktadır. Blm kurulu kararı ile mrlk makamına bildirilen ve ğrencilerin yatay geiř ve dikey geiř ders muafiyet uygulamalarını gerekleřtiren ilgili komisyonlarda grev yapan ğretim elemanları řu řekildedir:

Blm Yatay Geiř Komisyonu

ğr. Grv. Yasin KESERBAř (Bařkan)

ğr Grv. Ayhan ETİN (ye)

ğr. Grv. Abdullah TAYTAK (ye)

Blm Dikey Geiř Komisyonu

ğr. Grv. Yasin KESERBAř (Bařkan)

ğr Grv. Ayhan ETİN (ye)

ğr. Grv. Abdullah TAYTAK (ye)

Ders muafiyeti kapsamında, yatay geiř, dikey geiř, ift anadal ve yandal uygulamaları ile bařka programlarda ve/veya kurumlarda alınmıř dersler ve kazanılmıř kredilerin deęerlendirilmesi Afyon Kocatepe niversitesi nlisans ve Lisans Eęitim ğretim Sınav Ynetmelięinin esaslarına ve Afyon Kocatepe niversitesi nlisans ve Lisans Muafiyet İřlemleri Ynergesi esaslarına gre uygulanmaktadır.

Ynerge esaslarına gre intibak iřlemleri ařaęıdaki basamaklar izlenerek yapılmaktadır:

1. SYM yerleřtirme sonularına son kayıt tarihinden sonra iki hafta ierisinde birim ğrenci iřlerine dileke ile intibak ve muafiyet bařvurusu ğrenci tarafından yapılır. Yatay geiř ğrencilerinin ayrıca bařvuru yapmasına gerek yoktur.
2. Dilekeye ğrencinin daha nce bařarılı olduęu ders ierikleri (mhrl, kařeli ve imzalı) ve not belgesi eklenmesi zorunludur. Belge eksięi olan dilekeler iřleme alınmaz.
3. Son bařvuru tarihini takip eden bir hafta ierisinde Birim/Blm Muafiyet ve İntibak Komisyonları tarafından deęerlendirilerek Blm Ynetim Kurulu tarafından karara baęlanması beklenir.

4. Öğrenci intibak ve muafiyet sonuçlarına Bölüm Yönetim Kurulu kararının öğrenciye tebliğ tarihinden itibaren 5 iş günü içerisinde itiraz edebilir. İtirazlar, komisyonlar tarafından yeniden incelenir varsa değişiklik Bölüm Yönetim Kurulu ile karara bağlanır. İtirazlar varsa komisyon tarafından tekrar incelenir ve Birim yönetim Kurulu tarafından karara bağlanır.
5. Alınan kararlar birim öğrenci işlerine iletilerek öğrencinin muaf tutulduğu derslerin harf notu karşılıkları eklenir ve öğrenci muafiyet işlemleri tamamlanır.

Kanıtlar

Afyon Kocatepe Üniversitesi Yatay Geçiş Yönergesi:
<https://ogrenci.aku.edu.tr/yuksekogretim-kurumlarinda-onlisans-ve-lisans-duzeyindeki-programlar-arasinda-gecis-cift-anadal-yan-dal-ile-kurumlar-arasi-kredi-transferi-yapilmasi-esaslarina-iliskin-yonetmeligi-universitemizdeki-2/>.

1.3. Öğrenci Değişimi

Emirdağ Meslek Yüksekokulu Harita ve Kadastro Programı için henüz yurt dışından herhangi bir üniversite ile yapılmış bir anlaşma mevcut değildir. Bu konuda çalışmalar yürütülüyor olup, en kısa sürede bir ve daha fazla kurumla anlaşma yapılması planlanmaktadır.

1.3.1. Öğrenci Hareketliliğini Teşvik Edecek Düzenlemeler

Afyon Kocatepe Üniversitesi Uluslararası İlişkiler Araştırma ve Uygulama Merkezi tarafından öğrenci hareketliliği programları hakkında her yıl bilgilendirme seminerleri düzenlenmektedir. Bilgilendirme seminerleri kapsamında Erasmus hareketlilik türleri anlatılmakta ve izlenecek süreçler hakkında bilgi verilmektedir. Erasmus kapsamında Emirdağ Meslek Yüksekokulu Erasmus Koordinatörü Öğr. Grv. Yasin KESERBAŞ tarafından toplantılar düzenlenmekte ve Erasmus hareketliliğine katılmak için yurt dışındaki üniversitelerle anlaşmalar için görüşmeler gerçekleştirilmektedir. Akademik Oryantasyon dersi kapsamında ulusal ve uluslararası düzeydeki Erasmus, Mevlana ve Farabi gibi değişim programları hakkında bilgilendirmeler birinci yarıyıl itibari ile yapılmaktadır.

Eğitim hareketliliğinin yanı sıra öğrencilere Afyon Kocatepe Üniversitesi Uluslararası İlişkiler Araştırma ve Uygulama Merkezi tarafından ESC-52 Gençlik Projeleri sunulmaktadır. Avrupa Dayanışma Programı, gençlerin kişisel, eğitimsel, sosyal, sivil ve mesleki gelişimlerini teşvik ederken, kendi ülkelerinde veya yurtdışında topluma yarar sağlayan projelerde gönüllü olmaları, çalışmalarını veya ağ kurma faaliyetlerinde bulunmaları için fırsatlar yaratan, toplumsal ihtiyaçları karşılamayı hedefleyen yeni bir Avrupa Birliği

girişimidir. Türkiye’de bu sertifikaya sahip 45 üniversiteden biri olarak 18-30 yaş arasındaki öğrencilerimizin herhangi bir AB ülkesinde veya kendi ülkesinde 2 haftadan 12 aya kadar gönüllülük programlarına ister yaz dönemlerinde isterlerse mezuniyet sonrasında katılma imkânı sağlanmaktadır.

Tablo 1.4. Erasmus Bilgilendirme Toplantıları

Toplantı Konusu	Tarih	Yer
Erasmus+ Koordinatörler Toplantısı	18.09.2019	UİM Erasmus Cafe
Erasmus+ Öğrenci Bilgilendirme Toplantısı	25.09.2019	Emirdağ MYO

Kanıtlar

Afyon Kocatepe Üni. Uluslararası İlişkiler Uyg. ve Araştırma Merkezi: <https://uim.aku.edu.tr/>

Afyon Kocatepe Üni. Uluslararası İlişkiler Uyg. ve Araştırma Merkezi Erasmus Koordinatörler Listesi: <https://uim.aku.edu.tr/erasmus-koordinatörleri/>

1.4. Danışmanlık ve İzleme

1.4.1. Danışmanlık Hizmetleri

Harita ve Kadastro Programı öğrencileri üniversiteye kayıt oldukları zaman diliminden başlamak üzere akademik danışman kontrolünde eğitimlerine devam etmektedir. Akademik danışman, öğrencilerin kariyer hedefleri doğrultusunda öğrencilere yardımcı olmaktadır. Emirdağ Meslek Yüksekokulu tarafından her yıl güz döneminin ilk haftasında oryantasyon etkinliği düzenlenerek; üniversite, meslek yüksekokulu ve kendi bölümleri ile ilgili bilgiler verilmektedir. Bu kapsamda öğrencilerin mezun olduktan sonra elde edebileceği kariyer fırsatları ve bu fırsatlardan faydalanmak için yapması gerekenlerin bilgisi de verilmektedir. Ayrıca öğrencilere staj yeri bulmak için fırsat sunan kariyer günleri düzenlenmekte, 30 iş günü zorunlu staj eğitimi kapsamında sektörü yakından tanıtmak için fırsatlar verilmektedir.

1.4.2. Öğretim Elemanlarının Danışmanlık Hizmetlerine Katkıları

2020-2021 eğitim öğretim yılında Harita ve Kadastro Programı öğrencilerine yönelik akademik danışmanlık hizmetleri iki öğretim elemanı tarafından yürütülmektedir. Bu doğrultuda, 2020-2021 eğitim öğretim yılından itibaren danışmanlık hizmetlerinin yürütülmesinden 1 öğretim elemanı sorumlu olmaktadır. Akademik danışmanlık kapsamında

öğretim elemanları öğrencilerin ders seçimlerini sağlıklı bir şekilde yapmasını sağlamanın yanı sıra staj danışmanlığı ile öğrencilerin staj konusunda bilgilendirilmesini de sağlamaktadırlar. Bu kapsamda danışmanlık hizmeti veren öğretim elemanlarına ilişkin bilgiler kanıtlar kısmında sunulmuştur.

Tablo 1.5. Giriş Yılına Göre Öğrenci Danışmanlıklarının Dağılımı

ÖĞRENCİ DANIŞMANLIKLARI		
GİRİŞ YILI	DANIŞMAN	SAYI
2020	Öğr. Grv. Yasin KESERBAŞ	41
2020	Öğr. Grv. Ayhan ÇETİN	31
2019	Öğr. Grv. Yasin KESERBAŞ	41
2019	Öğr. Grv. Ayhan ÇETİN	31
2018	Öğr. Grv. Yasin KESERBAŞ	41
2018	Öğr. Grv. Ayhan ÇETİN	26

Kanıtlar

Afyon Kocatepe Üni. Emirdağ Meslek Yüksekokulu Danışmanlıklar Listesi:
<https://emirdagmyo.aku.edu.tr/wp-content/uploads/sites/95/2021/05/EMYO-STAJ-PROGRAMI-2021.pdf>

1.5. Başarı Değerlendirmesi

1.5.1. Başarı Ölçme ve Değerlendirme Yöntemi

Öğrencilerin derslerdeki başarıları, sınav, ödev, sunum ve proje ödevleri gibi araçlarla ölçülmektedir. Öğrencilerin derslerdeki başarılarının değerlendirilmesinde hangi araçların kullanılacağı ve ağırlıklarının ne kadar olacağı, dersi verecek öğretim elemanı tarafından her yarıyıl başında sistemde tanımlanarak öğrenciye ilan edilmektedir. İlgili ders için öğrencilerin sorumlu olacakları yarıyıl içi sınavı, kısa sınavlar, ödevler, projeler, sunumlar, yarıyıl sonu sınavı vb. araçlar ve başarı oranlarına etkileri tanımlanmaktadır. Yarıyıl içerisinde yapılması gereken tüm sınavların programları önce taslak olarak hazırlanmakta, öğrencilerden ve

öğretim elemanlarından gelen geribildirimler doğrultusunda son halini almakta Fakülte Yönetim Kurulu onayını aldıktan sonra kesinleşmekte ve herkese duyurulmaktadır.

Öğrencinin başarısı, yarıyıl başında tanımlanmış olan başarı değerlendirme araçlarında aldığı notların belirtilen oranlar dâhilinde hesaplanması ile elde edilmektedir. Yarıyıl sonunda öğrencilerin 100 üzerinden elde ettikleri notlar, genel başarı düzeyi de göz önüne alınarak, harf notuna dönüştürülmekte ve dörtlük sistemdeki karşılıkları hesaplanmaktadır.

Başarı ölçme ve değerlendirme yöntemleri Afyon Kocatepe Üniversitesi Önlisans ve Lisans Eğitim- Öğretim ve Sınav Yönetmeliği esaslarına göre değerlendirilmektedir. Öğrenci başarısını ifade eden notların sayısal değerleri ve onlara karşılık gelen harf notları ile başarıyı tanımlayan özel koşullar yönetmelik çerçevesinde tanımlıdır. İlgili yönetmelik <https://kms.kaysis.gov.tr/Home/Goster/40519> adresinde yer almaktadır.

1.5.2. Ölçme ve Değerlendirme Yöntemlerinin Uygulanması

Sınavlar öğrencilerin görebileceği ilan panolarında, web sitesinde ve her katta bulunan ekranlarda ilan edilen kurallar çerçevesinde, gözetmen eşliğinde öğrenci sayısına uygun sınıflarda gerçekleştirilmektedir. Harita ve Kadastro Programı öğrencileri Afyon Kocatepe Üniversitesi Önlisans ve Lisans Eğitim Öğretim ve Sınav Yönetmeliği'nin sınavlar ve değerlendirme esasları çerçevesinde teorik ve uygulamalı derslerde ara sınav ve yarıyıl sonu sınavlarına girmektedirler. Ara sınav ve yarıyıl sonu sınav uygulamasının yanı sıra ders içerisinde verilen ödevler, devam durumu ve öğrencinin başarısı göz önüne alınmaktadır. Diğer taraftan uygulama dersleri kapsamında öğrenciler uygulama notları almaktadır. Öğrencilerin açıklanan sınav sonuçlarına, sınav sonuçlarının ilan tarihini izleyen beş iş günü içerisinde dilekçe ile itiraz etme hakkı bulunmaktadır.

Tablo 1.3. Muafiyet ve İntibak Not Dönüşüm Tablosu

Üniversite Başarı Katsayısı	Üniversite Başarı Notu	Diğer Karşılıklar				Üniversite Başarı Notu Aralığı
4,0	AA	5	A	Mükemmel / Excellent	> 3,50	90 – 100
3,5	BA	4	B	Pekiyi / Very Good	3,25 – 3,50	85 – 89
3,0	BB	3	C	İyi / Good	2,75 – 3,24	75 – 84
2,5	CB	2	D	Orta / Good Satisfactory	2,50 – 2,74	70 – 74
2,0	CC	1	E	Geçer / Satisfactory	2,00 – 2,49	60 – 69
1,5	DC		FX-F	Şartlı Geçer / Pass / Sufficient	1,50 – 1,99	50 – 59
1,0	DD			Başarısız / Fail	1,00 – 1,49	40 – 49
0,5	FD			Başarısız / Fail	0,50 – 0,99	30 – 39
0,0	FF			Başarısız / Fail	< 0,50	0 – 29

Sınavların adil ve şeffaf olmasını sağlamak amacıyla aşağıda listelenen Turizm Fakültesi Sınav Kuralları uygulanmaktadır ve bu kurallar yazılı olarak ilan edilmektedir. Sınav kuralları aynı zamanda sınavların gerçekleştirildiği salonların kapılarına da asılmaktadır.

1. Sınava girecek öğrencilerin kimlik kartlarını sıranın üzerinde bulundurmaları gerekmektedir.
2. Kimliksiz öğrenciler sınava alınmaz.
3. Sınava girecek öğrencilerin yanlarında cep telefonu vb. iletişim ve elektronik cihazlarını sınav salonuna getirmemeleri gerekmektedir. Zorunlu nedenlerden dolayı getirmek zorunda olanların tüm cep telefonu ve diğer cihazlarını sınav gözetmeninin gösterdiği yere bırakmaları zorunludur. Sınav sırasında öğrencinin üzerinde, sırasında, çanta vb. yanında bulunduğunun tespiti halinde gözetmen tarafından öğrencinin sınav kâğıtları alınarak tutanak tutulur. Yanında cep telefonu vb. cihaz getirenlerin bu cihazlarının kaybolması durumunda Turizm Fakültesi sorumlu değildir, sorumluluk tamamıyla öğrencilere aittir.
4. Öğrenciler sınava Fakülteye sınavdan en az 15 dakika önce gelmek ve hangi salonda sınavı gireceğini duyuru alanından öğrenmekle yükümlüdür. Salondan öğrenci çıkışına izin verilebilecek sınavın ilk 15 dakikasından sonra gelen öğrenciler sınava alınmaz.

Yanlış salonda veya yanlış dersin sınavına girilmesi durumunda sorumluluk tamamıyla öğrencilere ait olup herhangi bir hak talep edemez.

5. Sınav salonunda oturma düzeninden sınav görevlileri yetkilidir. Sınav başlamadan veya sınav esnasında gerekli gördüğü durumlarda öğrencinin yerini değiştirebilir.
6. Sınav esnasında her ne sebeple olursa olsun salondan çıkan öğrenci tekrar sınava alınmaz.
7. Soruların dağıtımını sırasında sınıfta olan öğrenciler sınava girmiş sayılır. Sınav tutanağını imzalamadan ve sınav kâğıdını teslim etmeden sınavdan çıkması mümkün değildir.
8. Sınav süresince sınavı yürüten görevlilere sorularda oluşabilecek hatalar dışında soru sormak yasaktır.
9. Sınav sırasında cevap kâğıtlarındaki kimlik bilgilerinin doldurulması ve imzaların tükenmez kalemle atılması zorunludur.
10. Dersi yürüten öğretim elemanının izniyle; sınav sırasında hesap makinesi, sözlük, hesap planı gibi araçlar kullanılabilir (Cep telefonları hesap makinesi olarak kullanılamaz). Ayrıca sınav esnasında silgi, kalem ve hesap makinesi gibi araçların değiştirilmesi yasaktır.
11. Sınav görevlileri; sınav kurallarını, düzenini ve işleyişini bozan, sınavın yapılmasını engelleyen ve sınav görevlilerine hakaret eden öğrenciler hakkında tutanak tutar ve bu öğrenciler hakkında işlem yapar.
12. Sınava girerken sıraların veya diğer demirbaşların üzerine yazılan yazılar o sıralarda oturan öğrenciler tarafından silinmelidir. Aksi takdirde mesuliyet bizzat öğrenciye aittir.
13. Sınav görevlileri tarafından, kopya çeken veya kopya çekmeye teşebbüs eden öğrencilerin tespit edilmesi halinde tutanak tutularak ders sorumlusu öğretim elemanına teslim edilir. Kopya çeken veya teşebbüs eden öğrenciler uyarılmak zorunda değildir.

Sınavlarda kopya çeken, kopyaya teşebbüs eden, kopya veren; ödev, rapor, bitirme tezi ve benzeri çalışmalarda referans vermeden alıntı yapan öğrenci o dersten başarısız sayılmaktadır. Ayrıca öğrenci hakkında disiplin işlemi yapılmaktadır. Öğrencilerle ilgili disiplin süreci 18/8/2012 tarihli ve 28388 sayılı Resmi Gazete’de yayımlanan “Yükseköğretim Kurumları Öğrenci Disiplin Yönetmeliği” hükümleri uyarınca yürütülmektedir. Bu kapsamda bölümde yürütülen disiplin süreci aşamaları genel olarak şu şekildedir:

1. Disiplinsiz davranışlarda bulunan öğrencilerin tespit edilmesi durumunda ilgili öğretim elemanı tarafından konu hakkında tutanak tutulması ve meslek yüksekokulu müdürlüğüne teslim edilmesi,
2. Meslek yüksekokulu müdürü tarafından disiplin işlerinden sorumlu soruşturmacı öğretim üyesinin atanması ve disiplinsizlikle ilgili belgelerin ulaştırılması,
3. Soruşturmacı öğretim elemanı tarafından belgelerin incelenmesi, ilgili öğrencinin konu hakkında bilgilendirilmesi, savunmasının talep edilmesi (Öğrencinin 7 gün içerisinde savunmasını teslim etmesi zorunludur.),
4. Soruşturmacı öğretim elemanı tarafından öğrenci savunması ve öğretim elemanı tutanaklarının karşılıklı olarak incelenerek değerlendirilmesi ve meslek yüksekokulu öğrenci işlerinden öğrencinin daha önceki dönemlere ait disiplin cezası durumunun sorgulanması,
5. Soruşturmacı öğretim elemanının nihai öneri/sonuç raporunu fakülte dekanlığına sunması,
6. Meslek yüksekokulu müdürlüğü tarafından disiplin cezasının kesinleştirilmesi ve öğrenciye cezanın tebliğ edilmesi.

Bölümde öğrencilere kopya çekme hususunda verilecek cezalar şu şekildedir:

1. Sınavda kopya çekmeye teşebbüs etmek fiili “Yükseköğretim Kurumları Öğrenci Disiplin Yönetmeliği”nin 5(d) Maddesi uyarınca Kınama cezası ile,
2. Sınavda kopya çekmek veya çektirmek fiili “Aynı Yönetmeliğin 7(e) Maddesi uyarınca” Yüksek Öğretim Kurumundan bir yarıyıl uzaklaştırma cezası ile,
3. Kendi yerine başkasını sınava sokmak veya başkasının yerine sınava girmek fiili “Aynı Yönetmeliğin 8(d) Maddesi uyarınca” Yüksek Öğretim Kurumlarından İki Yarıyıl uzaklaştırma cezası ile cezalandırılır.

Kanıtlar

Afyon Kocatepe Üni. Eğitim-Öğretim Sınav Yönetmeliği: <https://ogrenci.aku.edu.tr/wp-content/uploads/sites/97/2020/02/y%C3%B6netmelikLisansonlisans-1.pdf>

1.6. Öğrencilerin Mezuniyeti

İlk mezunlarını 2019-2020 eğitim öğretim döneminde veren Harita ve Kadastro Programı öğrenci ve mezun sayılarına ilişkin bilgiler Tablo 1.6.’da verilmiştir.

Tablo 1.6. Öğrenci ve Mezun Sayıları

Akademik Yıl ¹	Sınıf ²				Öğrenci Sayıları ³			Mezun Sayıları ³		
	1.	2.	3.	4.	ÖL	L	YL	ÖL	L	YL
[İçinde bulunulan akademik yıl]					52			52		
[1 önceki yıl]					28			28		

1.6.1. Mezuniyet Belirleme Yöntemleri

Öğrencilerin mezuniyet karar süreci Afyon Kocatepe Üniversitesi Önlisans ve Lisans Eğitim Öğretim Sınav Yönetmeliğinin <https://kms.kaysis.gov.tr/Home/Goster/40519> diploma ile ilgili esaslara ve Afyon Kocatepe Üniversitesi Diploma, Diploma Eki ve Diğer Belgelerin Düzenlenmesine İlişkin Yönergeye göre düzenlenmektedir. Bu kapsamda;

1. Bölüm ve programın yükümlülüklerini yerine getiren ve mezuniyetine hak kazanan öğrencilerin seçimi Öğrenci Bilgi Sistemi (OBS) üzerinden yapılır. OBS üzerinden mezun onayı alınamayan hallerde ilişik kesme işleminin manuel olarak belge düzenlenmesi ve onay verecek birim sorumluların isim ve imzalarının bulunması gerekmektedir.
2. Mezuniyete onay verecek bölüm/program sorumluları OBS üzerinde tanımlanır, tanımlanan onay birimlerince mezuniyet onay işlemi gerçekleştirilir.
3. Mezuniyet onay işlemi sona eren öğrenciler için ilgili birimlerce düzenlenen transkript ve diploma föyleri, oluşturulur.
4. Mezuniyet Komisyonunca incelenerek “Mezuniyet Komisyon Raporu” düzenlenir. Enstitülerde ise Enstitünün Yönetim Kurulu kararına istinaden transkript ve diploma föyleri düzenlenir.
5. Mezuniyet Komisyon Raporu, transkript ve diploma föyü diploma basımı için Öğrenci İşleri Daire Başkanlığına gönderilir.

Birimlerinden OBS üzerinde alınan “ilişik kesme” belgeleri iki nüsha olarak düzenlenir. Belge üzerindeki imzalar tamamlandıktan sonra bir belge öğrenciye verilir. İkinci nüsha ilgili birimce dönem itibarıyla arşivlenir ve imha edilmez. Enstitülerde ilişik kesme işlemlerinde, ilgili enstitünün ilişik kesme belgesi kullanılır. İlişik kesme belgesi ile başvuran mezuna diploması vb. belgeleri verilir.

1.6.2. Mezuniyet Belirleme Yöntemlerinin Güvenilirliği

Afyon Kocatepe Üniversitesi Önlisans ve Lisans Eğitim-Öğretim ve Sınav Yönetmeliği beşinci bölüm diploma ile ilgili yönetmelik maddelerine ve Afyon Kocatepe Üniversitesi Diploma, Diploma Eki ve Diğer Belgelerin Düzenlenmesine İlişkin Yönerge 'ye ilave olarak öğrenci işleri tarafından öğrenci bilgi sistem programında yer alan mezun adayların işlemlerinde;

1. AGNO kontrolü,
2. Kredi kontrolü,
3. AKTS kontrolü, zorunlu ders kontrolü,
4. Seçmeli ders kontrolü,
5. Başarısız ders kontrolü,
6. Staj kontrolü yapılır ve mezun öğrencilerin listesi oluşturulur.

Mezun listesinin oluşturulmasında otomasyon kullanılması tüm öğrenciler için eşit ve güvenilir bir sonuç ortaya çıkartmaktadır. Mezun öğrencilerin listesi öğrencilerin akademik danışmanına öğrenci bilgi sistemi üzerinden gönderilmektedir ve danışman tarafından öğrencilerin mezuniyet şartlarını sağladığına dair onay alınmaktadır. Onaylanan öğrenciler transkriptleri ile birlikte bölüm yönetim kurulunun onayının alınması için bölüme gönderilmektedir. Bölüm yönetim kurulu kararı ile öğrencilerin mezuniyetlerine karar verilmektedir. Sonuç olarak, mezun öğrencilerin belirlenmesi için otomasyon programının kullanılması, akademik danışman onayının alınması ve yönetim kurulu kararının alınması mezuniyet koşullarının sağlanması için güvenilirliği artırmaktadır.

Kanıtlar

Tablo 1.6.

2. PROGRAM EĞİTİM AMAÇLARI

2.1. Değerlendirilecek her program için program eğitim amaçları tanımlanmış olmalıdır.

2.1.1. Tanımlanan Program Eğitim Amaçları

Harita ve Kadastro Programı öğretim amaçları;

Tablo 2.1 Program Eğitim Amaçları

No	Program Eğitim Amaçları
PEA1	Her türlü planlamanın, projelendirmenin ilk aşaması harita üretilmesi ile başlamaktadır. Yol, demir yolu, içme ve sulama suyu, kentsel alt yapı, baraj, kentsel gelişim, toplu konut, hava alanları, spor tesisleri, arsa oluşturma, tapulama, arazi toplulaştırması gibi tüm projelerin çiziminde ve uygulanıp hayata geçirilmesinin her aşamasında harita teknikerleri görev almaktadırlar. Dolayısı ile mezun olan harita ve kadastro teknikerlerinin yurt içi ve yurt dışı iş olanakları oldukça fazladır. Harita kadastro programının amacı, baraj, imar, kadastro, yol, sulama, kurutma gibi önemli projelerin alt yapısını teşkil eden harita ve planların yapım ve uygulama işlerinde bizzat çalışacak mühendis ile işçi arasında uygulayıcı insan gücü yetiştirmektir.

2.1.2. Program Eğitim Amaçlarının Yayınlanması

Program öğretim amaçlarına Afyon Kocatepe Üniversitesi Bologna Bilgi Sistemi içerisinde yer verilmektedir. Bununla birlikte Harita ve Kadastro Program öğretim amaçları emirdagmyo.aku.edu.tr web adresinde yayınlanmaktadır.

Kanıtlar

<https://emirdagmyo.aku.edu.tr/harita-ve-kadastro/>

2.2. Bölüm Özgörevleriyle Tutarlılık

2.2.1. Bölüm Özgörevleri

Harita ve Kadastro Programının özgörevi; Her türlü planlamanın, projelendirmenin ilk aşaması harita üretilmesi ile başlamaktadır. Yol, demir yolu, içme ve sulama suyu, kentsel alt yapı, baraj, kentsel gelişim, toplu konut, hava alanları, spor tesisleri, arsa oluşturma, tapulama, arazi toplulaştırması gibi tüm projelerin çiziminde ve uygulanıp hayata geçirilmesinin her aşamasında harita teknikerleri görev almaktadırlar. Dolayısı ile mezun olan harita ve kadastro teknikerlerinin yurt içi ve yurt dışı iş olanakları oldukça fazladır. Harita kadastro programının amacı, baraj, imar, kadastro, yol, sulama, kurutma gibi önemli projelerin alt yapısını teşkil eden harita ve planların yapım ve uygulama işlerinde bizzat çalışacak mühendis ile işçi arasında uygulayıcı insan gücü yetiştirmektir.

2.2.2. Bölüm Özgörevlerinin Yayımlanması

Harita ve Kadastro Programının özgörevlerine Emirdağ MYO resmi web adresinden ulaşılabilmektedir. İlgili alana <https://emirdagmyo.aku.edu.tr/harita-ve-kadastro/> web adresi üzerinden erişim sağlanabilmektedir.

Tablo 2.2 Program Eğitim Amaçlarının Kurum, Fakülte, Bölüm Vizyon ve Misyonu ile Uyumu

	AFYON KOCATEPE ÜNİVERSİTESİ		Emirdağ MYO		Harita ve Kadastro Programı	
	Misyon	Vizyon	Misyon	Vizyon	Misyon	Vizyon
Program Eğitim Amaçları (PEA)	Evrensel düzeyde bilimsel bilgi üretmek, mesleki açıdan çağdaşlarıyla rekabet edebilen, nitelikli bireyler yetiştirmek ve bölgesel kalkınmaya katkı sağlamaktır.	Bilimsel araştırma ve eğitim faaliyetlerinde kaliteyi sürekli artırarak bölgesel kalkınmaya katkı sunan, yenilikçi projelerle ulusal düzeyde girişimci üniversiteler arasında yer almak ve uzun vadede uluslararası tanınır bir üniversite haline gelmektedir.	Mesleki yeterliliğe sahip, toplumda ihtiyaç duyulan bilgi ve becerileri kazanmış, değişen ve gelişen koşullara göre kendini geliştirebilen bireyler yetiştirmektedir.	Dünyanın ve ülkemizin değişmekte olan bilimsel, sosyal ve teknolojik şartlarına uyum sağlayabilen, kaliteli eğitim almış, ihtiyaç duyulan yeterli donanımına sahip, kalifiye ara eleman yetiştiren ve her anlamda tercih edilen meslek yüksekokulu olmaktadır.	Harita kadastro programının amacı, baraj, imar, kadastro, yol, sulama, kurutma gibi önemli projelerin alt yapısını teşkil eden harita ve planların yapım ve uygulama işlerinde bizzat çalışacak mühendis ile işçi arasında uygulayıcı insan gücü yetiştirmektedir.	Ülkemizin ve dünyanın endüstri 4.0 anlayışı ile değişmekte olan bilimsel, sosyal ve teknolojik şartlarına uyum sağlayabilen, kaliteli eğitim almış, ihtiyaç duyulan yeterli donanımına sahip, kalifiye ara eleman yetiştiren ve her anlamda tercih edilen Harita ve Kadastro meslek okullarından biri olmaktadır.

harit

2.2.3. Program Öğretim Amaçları ve Bölüm Özgörevinin Uyumu

Harita ve Kadastro Programının öğretim amaçları ile bölüm özgörevlerinin bileşenleri ile aralarındaki çapraz ilişkiler ve uyum Tablo 2.2.'de ele alınmıştır.

Kanıtlar

Tablo 2.2.

<https://emirdagmyo.aku.edu.tr/genel-tanitim/stratejik-plan/>

2.3. Üniversitenin Özgörevleriyle Tutarlılık

Afyon Kocatepe Üniversitesi Özgörevleri; “Evrensel düzeyde bilimsel bilgi üretmek, mesleki açıdan çağdaşlarıyla rekabet edebilen nitelikli bireyler yetiştirmek ve bölgesel kalkınmaya katkı sağlamaktır.”

2.3.1. Üniversite Özgörevlerinin Yayınlanması

Afyon Kocatepe Üniversitesi Özgörevleri üniversite web sitesi üniversite hakkında genel bilgiler sekmesi altında misyonumuz ve vizyonumuz başlığı altındaki <https://aku.edu.tr/hakkimizda/universitemizgenel-bilgiler/misyon-vizyonumuz/> belirtilen web adresinde yer almaktadır.

2.3.2. Program Öğretim Amaçları ve Üniversite Özgörevlerinin Uyumu

Harita ve Kadastro Programı öğretim amaçları ile Afyon Kocatepe Üniversitesi özgörevlerinin bileşenleri ile aralarındaki çapraz ilişkiler ve uyum Tablo 2.2.’de ele alınmıştır.

2.3.3. Meslek Yüksekokulu Özgörevleri

Meslek Yüksekokulu Özgörevleri: “Mesleki yeterliliğe sahip, toplumda ihtiyaç duyulan bilgi ve becerileri kazanmış, değişen ve gelişen koşullara göre kendini geliştirebilen bireyler yetiştirmektir. Dünyanın ve ülkemizin değişmekte olan bilimsel, sosyal ve teknolojik şartlarına uyum sağlayabilen, kaliteli eğitim almış, ihtiyaç duyulan yeterli donanıma sahip, kalifiye ara eleman yetiştiren ve her anlamda tercih edilen meslek yüksekokulu olmaktır.”.

2.3.3.1. Meslek Yüksekokulu Özgörevlerinin Yayınlanması

Emirdağ MYO internet sitesinden ulaşılabilir.

2.3.3.2. Program Öğretim Amaçları ve Meslek Yüksekokulu Özgörevlerinin Uyumu

Harita ve Kadastro Programı öğretim amaçları ile Emirdağ MYO özgörevlerinin bileşenleri ile aralarındaki çapraz ilişkiler ve uyum Tablo 2.2.’de ele alınmıştır.

Kanıtlar

Tablo 2.2.

emirdagmyo.aku.edu.tr

2.4. Program Öğretim Amaçlarının Belirlenmesinde İç ve Dış Paydaşların Rolü

2.4.1. Program İç Paydaşları

Harita ve Kadastro Programı iç paydaşları arasında; öğrenciler, öğretim elemanları, Emirdağ MYO müdürlüğü ve birimleri ile rektörlük ve birimleri olmak üzere 4 temel yapıtaşı bulunmaktadır.

- Harita ve Kadastro Programının İç Paydaşları;
- Harita ve Kadastro Programı Ön Lisans Programı öğrencileri,
- Harita ve Kadastro Programı öğretim elemanları,
- MYO bünyesindeki diğer bölümlerin öğrencileri,
- MYO bünyesindeki diğer bölümlerin öğretim elemanları,
- MYO Müdürlüğü,
- MYO İdari Birimleri (MYO Sekreterliği, Öğrenci İşleri, Ayniyat, Tahakkuk),
- Afyon Kocatepe Üniversitesi Rektörlüğü.

2.4.2. Programın Dış Paydaşları

Harita ve Kadastro Programının Dış Paydaşları aşağıdaki şekildedir;

- Yasal Kuruluşlar (Milli Eğitim Bakanlığı, Yüksek Öğretim Kurumu, Ölçme, Seçme ve Yerleştirme Merkezi)
- Mezunlar
- Sektör İşletmeleri
- Meslek Odaları/Birlikler
- Diğer Üniversitelerin Harita ve Kadastro Programları
- Kısa Süreli İş Ortaklığı İçerisinde Bulunulan Kurumlar

2.4.2.1. Program Öğretim Amaçlarının Belirlenmesinde Dış Paydaşların Katkısı

Harita ve Kadastro Programı danışma kurulu MYO müdürü, müdür yardımcıları, bölüm başkanı, diğer bölüm başkanları ve öğrenci temsilcilerinden oluşmaktadır. MYO Danışma Kurulu toplantısı yılda bir defa dönem başında yapılmaktadır. Harita ve Kadastro Programı dış paydaşları ile etkinlikler başta olmak üzere farklı iletişim kanalları yoluyla iletişim kurulmakta ve bu süreçte program ile ilgili görüşleri alınmaktadır.

Kanıtlar

emirdagmyo.aku.edu.tr

2.5. Program Öğretim Amaçlarının Yayınlanması

Program öğretim amaçlarına Afyon Kocatepe Üniversitesi Bologna Bilgi Sistemi içerisinde yer verilmektedir. Bununla birlikte Harita ve Kadastro Programı program öğretim amaçları <https://emirdagmyo.aku.edu.tr/harita-ve-kadastro/> web adresinde yayınlanmaktadır. Bölüm tanıtım sayfasında program öğretim amaçlarına ulaşmak için link verilmiştir.

2.6. Program İç ve Dış Paydaşlarının Gereksinimleri

2.6.1. Program Öğretim Amaçlarının İç Paydaşların Gereksinimlerine Göre Güncellenme Yöntemi

Harita ve Kadastro Programı öğretim amaçları esasen öğrencilerin mesleki ve akademik kariyer gelişimlerine mümkün olan en fazla katkıyı verecek şekilde oluşturulmuştur. İç paydaşlardan alınan istek, görüş ve öneriler doğrultusunda program içeriğinde zenginleştirmeler yapılmaktadır. İç paydaşlardan çeşitli yöntemler ile (memnuniyet anketleri, öğrenci temsilcisi, bölüm öğretim elemanlarının görüşlerinin alınması vb.) elde edilen bilgiler, kalite komisyonunda değerlendirildikten sonra, genellikle bölüm genel kurullarında görüşülerek karara bağlanmakta; gerekli durumlarda MYO müdürlüğüne sunulmaktadır. Seçmeli ders havuzunun güncellenmesi, mesleki derslerde uygulama oranının artırılması, sektör temsilcilerinin eğitim süreçlerinde daha aktif olarak katılmasına yönelik uygulamalar (seminer, konferans, uygulamalı dersler, workshop vb.), iç paydaş gereksinimine göre gerçekleştirilen güncellemeler arasında değerlendirilebilir.

2.6.2. Program Öğretim Amaçlarının Dış Paydaşların Gereksinimlerine Göre Güncellenme Yöntemi

Harita ve Kadastro Programında dış paydaşların gereksinimlerine göre güncelleme yöntemleri aşağıdaki şekildedir;

- MEB, YÖK ve ÖSYM gibi yasal kuruluşlarca getirilen yeni düzenlemeler doğrultusunda gerekli değişiklik ve güncellemeler ivedilikle yerine getirilmektedir.
- Mezunlardan alınan bilgiler doğrultusunda program içeriğinde ne gibi zenginleştirmeler yapılabileceği hususunda bölüm başkanlığı ve öğretim elemanları arasında fikir alışverişler yapılmaktadır.

2.6.3. Program Öğretim Amaçlarına Ulaşma

Program öğretim amaçlarına <https://emirdagmyo.aku.edu.tr/harita-ve-kadastro/> adresinden ulaşım sağlanabilmektedir.

2.6.4. Program Öğretim Amaçlarının Tespiti İçin Süreç Yönetimi

Harita ve Kadastro Programı öğretim amaçlarının tespiti sürecinde iç ve dış kaynaklardan alınan bilgiler ile periyodik olarak gerçekleştirilen ders içerik analizleri ve birim kalite komisyonu çalışmaları aylık olarak düzenlenen bölüm kurulu toplantılarında tartışılmaktadır. Bölüm kurulu toplantılarında öğretim amaçlarına ulaşılma durumu gözden geçirilerek, bölüm içerisinde gerçekleştirilebilecek faaliyetler için eyleme geçilirken, hem bölüm içi eylem faaliyetleri hem de fakülte bazında gerçekleştirilecek iyileştirme faaliyetleri için dönem başı ve sonlarında gerçekleştirilen MYO Akademik Kurul toplantılarında konu gündeme getirilmektedir. Aylık Bölüm Kurulu toplantıları ve MYO Akademik Kurul toplantılarında alınan kararlar neticesinde gerekli durumlarda program öğretim amaçları için (gerekli durumlarda) iyileştirme çalışmaları gerçekleştirilmektedir.

Kanıtlar

<https://emirdagmyo.aku.edu.tr/harita-ve-kadastro/>

3. PROGRAM ÇIKTILARI

3.1.1. Harita ve Kadastro Programı Program Çıktıları

Harita ve Kadastro Programı program çıktılarının oluşturulması sürecinde Türkiye Yükseköğrenim Yeterlilikler Çerçevesi (TYYÇ), ve Harita ve Kadastro Programı çıktı ölçütleri dikkate alınmıştır.

PROGRAM ÇIKTILARI

Tablo 3.1 Program Çıktıları

No	Program Çıktısı
PÇ1	Modern harita üretim teknikleri hakkında bilgi sahibi olma becerisi
PÇ2	Meslekte kullanılan verilerin toplanması, analizi ve sunulması konularında bilgi sahibi olma becerisi
PÇ3	Çok disiplinli takım çalışması yürütebilme becerisi
PÇ4	Matematiksel ve mesleki hesaplamaları yapma becerisi
PÇ5	Mesleki problemlerin çözümünde modern teknikleri, araçları ve bilişim

	teknolojilerini kullanma becerisi
PÇ6	Mesleki uygulama ve proje üretimi için gerekli verileri elde etme ve uygulama ve bunları yazılı veya sözlü ifade etme becerisi
PÇ7	Kentsel, kırsal alan düzenleme ve arazi yönetimi konularını ilgili mevzuata göre uygulayabilme becerisi
PÇ8	Harita çizim işlemlerinin temel özelliklerini bilme, gerekli donanım ve yazılımları kullanarak uygulama becerisi
PÇ9	Kadastro çalışmaları ve tapu sicili gibi mülkiyeti ilgilendiren konularda yeterli bilgi ve deneyim sahibi olma becerisi
PÇ10	Haritacılık mesleğine ilişkin faaliyetleri hukuka ve mesleki etiğe uygun olarak yürütme becerisi
PÇ11	Temel hukuk mevzuatının haritacılıkla ilgisini kurma, medeni hukukla ilgili uygulamaları yapma becerisi
PÇ12	Haritacılıkta kullanılan modern ve klasik arazi ölçme araçlarını tanıma, arazi ölçme işlemlerini ve gerekli hesaplamaları yapma becerisi

Kanıtlar

<https://obs.aku.edu.tr/oibs/bologna/index.aspx?lang=tr&curOp=showPac&curUnit=16&curSunit=1612#>

3.2. Program Çıktılarını Değerlendirme Süreci

3.2.1. Program Çıktılarının Sağlanma Düzeyine İlişkin Ölçme ve Değerlendirme Yöntemi

Program çıktılarının sağlanma düzeyine ilişkin ölçme ve değerlendirme yöntemi olarak öğrencileri OBS sistemi üzerinden dönem sonunda anketler uygulanmaktadır.

3.3. Programlar mezuniyet aşamasına gelmiş olan öğrencilerinin program çıktılarını sağladıklarını kanıtlamalıdır.

3.3.1. Program Çıktılarını Sağlamak İçin Yaklaşım ve Uygulamalar

Program çıktılarının karşılığında yer alan derslerden başarılı olan öğrencilerin bu çıktılara ulaştıkları düşünülmektedir. Derslerin ölçme değerlendirme yöntemi, Eğitim Öğretim ve Sınav Yönetmeliği'ne göre yapılmaktadır. Buna göre öğrencilere; ara sınav, küçük sınav, yarıyıl/yılsonu sınavı, staj sonu sınavı, bütünleme sınavı, tek ders sınavı ve mazeret sınavı yapılmaktadır. Her ders için en az bir ara sınav ve yarıyıl/yılsonu veya staj sonu sınavı yapılır. Bu sınavlar sonunda DC, DD, FD, FF veya YZ harf notu alanlar için bütünleme sınavı açılır. Sınavlar yazılı, sözlü ve/veya uygulamalı yapılabileceği gibi, alan ve zorluk düzeyine göre tasnif edilerek güvenli biçimde saklanan bir soru bankasından, her bir adaya farklı zamanlarda farklı soru sorulmasına izin verecek şekilde elektronik ortamda da yapılabilir. Seminer, proje, tez ve sanat alanlarındaki performanslara yönelik sınavlar ile sunumlar jüri/sınav komisyonu önünde de yapılabilir. İlgili öğretim elemanının talebi ve bölüm/program başkanlığının önerisi ile birim kurulu sınav türlerinden hangisinin uygulanacağını ve bunların her birinin başarı notuna katkısını yarıyılın ilk iki haftası içerisinde belirleyerek ilan eder.

4. SÜREKLİ İYİLEŞTİRME

Kurulan ölçme ve değerlendirme sistemlerinden elde edilen sonuçların programın sürekli iyileştirilmesine yönelik olarak kullanıldığına ilişkin kanıtlar sunulmalıdır.

4.1. Kurulan Ölçme Değerlendirme Sisteminin Sürekli İyileştirilmesi

Harita ve Kadastro Programında eğitim öğretim kalitesinin artırılması ve belirlenen sorunların giderilmesi kapsamında sürekli iyileştirme çalışmaları yapılmaktadır. Bu kapsamda, öncelikli olarak iç ve dış paydaşlardan görüşler alınmaktadır. Harita ve Kadastro Programının iç paydaşlarından olan bölüm öğrencileri, mezun durumda olan öğrenciler, bölüm öğretim elemanları ve meslek yüksekokulundaki diğer bölüm öğretim elemanlarından bölüm özgörevleri, program öğretim amaçları ve program çıktılarının belirlenmesi hususlarında anket/görüş formu aracılığıyla görüş ve önerileri alınmaktadır. Ayrıca, iç paydaşlardan olan Emirdağ MYO Müdürlüğü ve Rektörlükten alınan bilgi ve talimatlar doğrultusunda bölümde yapılan/yapılacak olan faaliyet ve uygulamalara yönelik düzenlemeler ve değişiklikler yapılmaktadır.

Kanıtlar

Emirdağ Meslek Yüksekokulu Kalite Kurul Toplantıları

4.2. İyileştirme Çalışmalarının Sistematiği ve Kanıtlara Dayanması

Harita ve Kadastro Programı sürekli iyileştirme çalışmaları, Toplam Kalite Yönetimi gereğince belirlenmiş temel alanlarda kalite geliştirme hedefi doğrultusunda sürdürülmektedir.

Kanıtlar

Emirdağ Meslek Yüksekokulu Kalite Kurul Toplantıları

5. EĞİTİM PLANI

Her programın program eğitim amaçlarını ve program çıktılarını destekleyen bir eğitim planı (müfredatı) olmalıdır. Eğitim planı bu ölçütte verilen ortak bileşenler ve disipline özgü bileşenleri içermelidir.

5.1.1. Harita ve Kadastro Programı Ön Lisans Öğretim Programı

Harita ve Kadastro Programı ön lisans öğretim planında yer alan dersler Emirdağ Meslek Yüksekokulu resmi web sitesinde ilan edilmiştir.

Kanıtlar

<https://emirdagmyo.aku.edu.tr/wp-content/uploads/sites/95/2019/01/ascilik.pdf>

5.2. Öğretim Planını Uygulama Yöntemi

5.2.1. Öğretim Planının Uygulanmasında Kullanılan Öğretim Yöntemleri

Bölüm Eğitim Planında bulunan derslerin öğrenciye etkin bir biçimde aktarılabilmesi için teorik konuların yanında uygulamalar, projeler, teknik geziler vb. faaliyetler gerçekleştirilmektedir. Turizm İşletmeciliği eğitiminin temelini ifade eden içerik, teorik olarak konu bazında öğrencilere anlatılırken, konunun daha iyi kavratılabilmesi için örneklemeler, iş hayatındaki güncel ve gerçek uygulamalar dersin sorumlu öğretim üyesi tarafından kullanılmaktadır. Dersler yarıyıl bazında sekiz dönem halinde öğrencilere verilmekte, yarıyıl içerisindeki dersler 15 hafta üzerinden işlenmektedir. Tüm dersler 100 puan üzerinden değerlendirilmekte ve başarı katsayısı 4.0 üzerinden hesaplanmaktadır.

Öğretim planında yer alan derslerin içeriğine bağlı olarak öğretim yöntemi belirlenmektedir. Teorik dersler derse dayalı olarak işlenmekte, uygulama dersleri alan çalışmasına bağlı olarak işlenmekte ve iş başı uygulamalı eğitim dersi iş yerinde uzman personel nezaretinde uygulamalı olarak verilmektedir. Öğretim planı doğrultusunda bölümde kullanılan öğretim

yöntemleri (anlatım, tartışma, gösterip yaptırma, sorun (problem) çözme, işbirlikli öğrenme, gösteri, benzetişim (simülasyon), proje, gezi, görüşme, beyin fırtınası, ders notları ve kitaplar, stajlar, işbaşı uygulamalı eğitim) şunlardır:

5.2.1.1. Anlatım

Öğretim elemanının merkezde olduğu yöntemlerin başında gelmektedir. Öğretim elemanının konuyu aktif olarak anlattığı, öğrencinin ise pasif dinleyici olduğu bir yöntemdir. Bu yöntemle ders; rapor, betimleme ve açıklama şeklinde işlenmektedir. Uygun olan derslerde çağdaş sunum tekniklerinin kullanılması sayesinde derslerin görsel zenginliği arttırılmakta, daha etkin sınıf içi iletişim kurulmakta ve ders süresi daha verimli kullanılabilir.

5.2.1.2. Tartışma

Duruma göre sınıftaki bütün öğrencilerin ya da sınıflarda oluşturulan gruplar vasıtasıyla öğrencilerin katılımını sağlayan bir yöntemdir. Bu yöntemde, grup üyeleri tartışma konusunu çeşitli görüş noktalarına göre ele alarak tartışmakta ve problem çözme ile ilgili alternatif görüşler ortaya çıkarmaktadırlar. Tartışmada esas olan noktalardan biri; grubun birlikte düşünme ve düşüncelerini belli bir mantık örüntüsü içinde ifade etme çabasıdır. Öğrencilerin düşünme, ifade becerileri ve demokratik tutum geliştirmelerine katkı sağlamaktadır.

5.2.1.3. Gösterip Yaptırma

Bu yöntem özellikle alana özgü uygulama derslerinde öğretim elemanı arazi üzerinde alet kurulumu ve ölçüme hazırlık ölçüm aşaması ve ölçüm sonrası işlemleri yaparak göstermekte ve sonrasında öğrencilerin yapmaları sağlanmaktadır. Öğrenciler sadece bakarak ve izleyerek değil, aynı zamanda yaparak ve deneyerek öğrenmeye çalışmaktadırlar.

5.2.1.4. Sorun (Problem) Çözme

Öğrencinin bir konuyu başından sonuna kadar ele alması ve irdelemesi sağlanmaktadır. Bu kapsamda; (a) Sorun belirlenir, (b) Sorun tanımlanır, (c) Olası çözüm yolları aranır ve hipotez geliştirilir, (d) Çözüm yolu sınanır, (e) Sınama doğru çözüme götürürse hipotez doğrulandığı için genellemeye gidilir, (f) Sınama doğru çözüme götürmezse, geriye dönülerek sınama etkinlikleri gözden geçirilir, seçilen diğer bir hipotez tekrar sınanır. Bu yöntem öğrencinin problem çözme, bağımsız çalışma, yaratıcı düşünme, eleştirel düşünme gibi yeteneklerini geliştirmektedir.

5.2.1.5. İşbirlikli Öğrenme

İşbirlikli öğrenme, öğrencilerin ortak bir amaç için birlikte çalışmalarını esasına dayanan bir öğrenme türüdür. Farklı yeteneklere sahip öğrenciler, heterojen gruplarda bir araya gelerek birbirlerine yardımcı olmakta ve birlikte öğrenmektedirler. İşbirliği kurma sırasında yardım etme ve yardım alma, içinde bulunduğu grup birliğinin farkına varma gibi önemli deneyimler edinilmektedir. Böylece gelecekte iş yaşamında çok önemli bir beceri olan ekip çalışmasına yatkınlık konusunda kazanımlar gerçekleşmektedir. Uygulama derslerinde öğrenciler belirli gruplar halinde ekip çalışması ile bir hizmet sürecini yürütmesi veya bir ürün hazırlaması işbirlikçi öğrenme ile sağlanmaktadır.

5.2.1.6. Gösteri

Uygulama derslerinde çoğu zaman öğretim elamanının örneğini gösterdiği şekilde hizmet süreçleri veya ürünlerin öğrenciler tarafından yapılması sağlanmaktadır. Bazı durumlarda ise sadece eğitmen tarafından ilgili konunun gösterilmesi sağlanır.

5.2.1.7. Beyin Fırtınası

Beyin fırtınası, değerlendirme ya da sınırlama olmaksızın bir sorunun çözümüne ilişkin mümkün olduğunca çok çözüm yollarını elde etmek için düzenlenmiş olan bir grup çalışması sürecidir. Beyin fırtınasının amacı, öğrencilerin fikir üretmelerini sağlamak ve kendilerini ifade etmelerini kolaylaştırmaktır. Bu teknik, üst düzey tartışma tekniği olarak kullanılmaktadır.

5.2.1.12. Ders Notları ve Kitapları

Öğretim planındaki tüm derslerde, ilk hafta ders içeriği ve akışı doğrultusunda ders kapsamında kullanılacak temel ve yardımcı kaynaklar, ders notları ve diğer materyaller hakkında bilgi verilmektedir. Bu bilgiler ayrıca Bologna Bilgi Sistemi ve Öğrenci Bilgi Sistemi üzerinden öğrenciler ile paylaşılmaktadır.

5.2.1.13. Staj

Staj, öğrencilerin derslerde edindikleri teorik ve uygulamalı bilgileri sektördeki işletmelerde uygulama imkanı buldukları bir öğrenme yöntemidir. Bu amaçla öğrenciler eğitim süreleri içerisinde herhangi bir yaz döneminde 30 işgünü staj yapmaktadırlar.

5.2.2. Öğretim Planında Derslerin Alınması İlişkisi

İngilizce dersleri; 1. ve 2. yarıyıllarda temel İngilizce olarak verilmektedir. Genel olarak birbirini takip eden dersler aynı akademik yıl içerisinde verilmektedir. Müfredat dersleri içerisinde ön ders şartı yer almamakta olup öğrencinin alt yarıyıldan dersi kalması durumunda

danışman öğretim elemanı tarafından ders kayıtları esnasında öncelikli olarak bu derslerin verilmesi sağlanmaktadır. Öğrencinin bilgi birikiminin tümdengelim yöntemi ile aşamalı olarak geliştirilmesi stratejisi izlenmektedir.

5.2.3. Öğretim Planı

Harita ve Kadastro Programı öğretim planı tümdengelim yöntemi ile oluşturulmuştur. Bununla birlikte, öğretim planının oluşturulması sürecinde Türkiye’de ve bazı ülkelerde Harita ve Kadastro Programı alanında ön lisans düzeyinde eğitim veren diğer üniversitelerin öğretim planları da incelenmiştir. Öğretim planı oluşturulmasında dikkat edilen diğer hususlar ise Türkiye Yükseköğretim Yeterlilikler Çerçevesi ve Afyon Kocatepe Üniversitesi Türkiye Yükseköğretim Yeterlilikler Çerçevesi Uyumu ve Müfredat Revizyonu Kılavuzu’nda belirtilen kriterlerdir. Bölüm öğretim planındaki derslerin dağılımı ise genel dersleri takiben mesleğe yönelik derslerin verilmesi ve dil derslerinin ardışıklık ilkesi doğrultusunda bütünleşik program mantığı ile yerleştirilmesi şeklinde gerçekleştirilmektedir.

Harita ve Kadastro Programı öğretim planının ilk yarıyılı, mesleki terminoloji üzerine hazırlık dersi gibi olan Arazi Ölçmeleri I dersi Harita Çizimi dersi gibi temel dersleri içermektedir. İkinci yarıyıl dersleri de birinci yarıyılı destekler nitelikte olup bu yarıyıldan öğrenciye hem sektörü hem de sektörü oluşturan işletmeler hakkında bilgilenmesi sağlanmakta ve uygulamalı derslere giriş yapılmaktadır. İlk iki yarıyıldan temel bilgileri alan öğrencilere üçüncü yarıyıldan itibaren ilgili alana özgü dersler verilmeye başlanmaktadır. Dördüncü yarıyıldan itibaren ilgili alana özgü dersler verilmeye başlanmaktadır. Dördüncü yarıyıldan itibaren ilgili alana özgü dersler verilmeye başlanmaktadır. Dördüncü yarıyıldan itibaren ilgili alana özgü dersler verilmeye başlanmaktadır. Bu süreçte birikimli bilginin verilmesi kapsamında dersler öncelik sırasına göre öğretim planına yerleştirilmektedir.

Yukarıdaki açıklamalar doğrultusunda, Afyon Kocatepe Üniversitesi, Emirdağ Meslek Yüksekokulu Harita ve Kadastro Programında eğitim alan öğrenciler, öncelikle ön lisans düzeyi eğitime adapte edilmekte, sonrasında sektör ile ilgili genel bilgilere erişmekte, bunları takiben ise yiyecek ve içecek alanına yönelik ihtiyaç duyacakları bilgileri belirli bir sistematik dâhilinde almaktadırlar. Öğretim planında derslerin kalitesi ve kapsamı dönemsel olarak bölüm kurullarında görüşülmekte, ayrıca derslere ilişkin öğrenci memnuniyet anketlerinden elde edilen veriler doğrultusunda dersi veren öğretim elemanı ile bilgi alışverişi gerçekleştirilmektedir. Öğretim planında kalitenin sağlanması amacı ile aynı zamanda güncel gelişmeler takip edilerek uygun derslerde bu gelişmeler öğrencilere aktarılmaktadır. Öğretim planının etkinliğinin artırılması amacı ile teknolojik gelişmeler de öğretim yöntemlerinde destek unsur olarak kullanılmaktadır.

5.3. Öğretim Planı Yönetim Sistemi

5.3.1. Öğretim Planının Geliştirilmesine Yönelik Yönetim Sistemi

Afyon Kocatepe Üniversitesi, Emirdağ Meslek Yüksekokulu Harita ve Kadastro Programı 2017 yılından beri süregelen bu süreçte Öğretim Planını sürekli iyileştirme ve geliştirme çabası içinde olmuştur. Öğretim Planı, Bölüm Başkanı ve öğretim elemanlarından oluşan Bölüm Kurulu tarafından sürekli olarak incelenmektedir. Bu kurul, tüm bölüm öğretim elemanlarını Öğretim Planı konusunda bilgilendirmekte ve Akademik Kurulda alınan kararlar doğrultusunda çalışmalarını yürütmektedir.

Her akademik yılda açılması planlanan derslere yönelik öğretim üyesi görevlendirmesi Bölüm Kurul kararı ve Fakülte onayı ile gerçekleştirilmektedir. Güz ve bahar yarıyılları sonunda yapılan Bölüm Kurul toplantılarında, o yarıyılın değerlendirilmesi yapılmakta ve gelecek yarıyıl için de görüş ve öneriler alınmaktadır. Öğretim planının yürütülmesinde, akademik açılış ve kapanış toplantılarına ilave olarak bölümde görevli tam zamanlı, yarı zamanlı ve ders saati ücretli öğretim elemanları ile belirli aralıklarla toplantılar yapılmaktadır. Düzenlenen bu toplantılarda, meslek yüksekokulu yönetiminden, öğretim elemanlarından ve öğrencilerden gelen geri bildirimlere göre planlama yapılmaktadır.

Öğretim planında yer alan derslerin içerik, değerlendirme, öğrenim çıktıları, ders planı vb. bilgilerinin standart bir şekilde sunumu ve uygulama birliği için her derse ait ders planı Bologna Bilgi Sistemine tanımlanmaktadır. Harita ve Kadastro Programı öğretim planı AKÜ Bologna Bilgi Sistemi ile yürütülmektedir. Bölüm öğretim planında yer alan tüm bilgiler (ders çıktıları, ders içerikleri, ders kaynakları vb.) dönem başında bu sistem yardımı ile güncellenmektedir.

5.4. Eğitim Planı, En az bir yıllık ya da en az 32 kredi ya da en az 60 AKTS kredisi tutarında temel bilim eğitimi içermelidir.

5.4. Öğretim Planında "Temel Bilim Eğitimi" Düzeyi

Öğretim planında yer alan temel bilimler 40 AKTS düzeyindedir.

Kanıtlar

<https://obs.aku.edu.tr/oibs/bologna/index.aspx?lang=tr&curOp=showPac&curUnit=16&curSunit=1612>

5.5. Öğretim Planında İlgili Disipline Uygun Mesleki Eğitim Düzeyi

Öğretim planında yer alan ilgili disipline uygun mesleki eğitim öğretimi sağlayan derslerin AKTS toplamı 120'dir.

Kanıtlar

<https://obs.aku.edu.tr/oibs/bologna/index.aspx?lang=tr&curOp=showPac&curUnit=16&curSunit=1612>

5.6. Eğitim programının teknik içeriğini bütünleyen ve program amaçları doğrultusunda genel eğitim olmalıdır.

5.6.1. Öğretim Planının Program Öğretim Amaçları ve Çıktılarına Erişim Desteği

Öğretim planının program öğretim amaçlarına katkı düzeyi tüm öğretim elemanlarına yönelik olarak dönem bazından paylaşılmaktadır.

5.7. Öğrenciler, önceki derslerde edindikleri bilgi ve becerileri kullanacakları, ilgili standartları ve gerçekçi kısıtları ve koşulları içerecek bir ana uygulama/tasarım deneyimiyle, hazır hale getirilmelidir.

5.7. Öğretim Planı Uygulama Deneyimi

Harita ve Kadastro Programı öğretim planında, mesleki uygulamalı derslerin yanı sıra alınan teorik ve kavramsal eğitimin alanda uygulanmasına yönelik "Staj" (Zorunlu) dersleri bulunmaktadır. "Staj" kapsamında, öğrenciler sektör işletmelerinde dönem içerisinde aldıkları teorik ve uygulamalı dersleri staj ve işbaşı uygulamalı eğitim derslerinde uygulamalı olarak gerçekleştirmekte ve bilgi, beceri ve yetkinliklerini geliştirerek güncel tutmakta ve gerçekçi koşullar ile öğrendiklerini birleştirmektedirler.

5.7.1. Staj

Staj, öğrencilerin derslerde edindikleri teorik ve uygulamalı bilgileri sektördeki işletmelerde uygulama imkanı buldukları bir öğrenme yöntemidir. Bu amaçla öğrenciler eğitim süreleri içerisinde herhangi bir yaz döneminde 30 işgünü staj yapmaktadırlar.

6. ÖĞRETİM KADROSU

6.1. Öğretim kadrosu, her biri yeterli düzeyde olmak üzere, öğretim üyesi-öğrenci ilişkisini, öğrenci danışmanlığını, üniversiteye hizmeti, mesleki gelişimi, sanayi, mesleki kuruluşlar ve işverenlerle ilişkiyi sürdürebilmeyi sağlayacak ve programın tüm alanlarını kapsayacak biçimde sayıca yeterli olmalıdır.

6.1. Öğretim Kadrosunun Sayıca Yeterliliği

Harita ve Kadastro Programı, üç öğretim görevlisi kadrosu ile bölüm faaliyetlerini yürütmektedir. Programda tüm eğitim-öğretim faaliyetlerini başarılı bir şekilde yürütecek sayıca öğretim kadrosu yeterli düzeydedir.

6.2. Öğretim kadrosu yeterli niteliklere sahip olmalı ve programın etkin bir şekilde sürdürülmesini, değerlendirilmesini ve geliştirilmesini sağlamalıdır.

6.2. Öğretim Kadrosunun Nitelik Bakımından Yeterliliği

Harita ve Kadastro Programı öğretim kadrosunun analizi ekteki tablolar yardımıyla gösterilmektedir.

Tablo 6.1 Öğretim Kadrosu Yük Özeti
[Harita ve Kadastro Programı]

Öğretim elemanının adı ve soyadı	TZ,YZ, DSÜ ¹	Son iki yarıyıda verdiği dersler (Dersin kodu/kredisi/yarıyılı/yılı) ²	Toplam etkinlik dağılımı ³		
			Öğretim	Araştırma	Diğer ⁴
Yasin KESERBAŞ	TZ	(Dersin Adı-Dersin kodu/kredisi/yarıyılı/yılı) Harita Yapımı I-HK211-3,5-Güz-2020 Harita Çizimi-SD101-2,5-Güz-2020 Mesleki Yazılımlar-SD201-2,5-Güz-2020 Bilgisayar Destekli Harita Çizimi-HK104-3,5-Bahar-2021 Coğrafi Bilgi Sistemleri-HK108-2-Bahar-2021 Harita Çizimi-146-3,5-Bahar-2021 Modern Ölçü Aletleri-SD102-1,5-Bahar-2021 Harita Yapımı II-HK208-3,5-Bahar-2021 Haritacılıkta Hat Projeleri-HK210-2,5-Bahar-2021 Coğrafi Bilgi Sistemi Uygulamaları-HK205-2,5-Güz-2021	100		
Ayhan ÇETİN	TZ	Arazi Ölçmeleri I-HK101-4,5-Güz-2020 Arazi Ölçmeleri III-HK201-4,5-Güz-2020 Mesleki Trigonometri-HK105-3-Güz-2020 Arazi Ölçmeleri II-HK102-4,5-Bahar-2021 Mesleki Hesaplamalar-HK106-3,5-Bahar-2021 Aplikasyon-HK204-3,5-Bahar-2021 Taşınmaz Değerleme-SD202-2-Bahar-2021			

Abdullah TAYTAK	TZ	İmar Bilgisi Uygulaması-HK203-3,5-Güz-2020			
		Kadastro-HK207-3-Güz-2020			
		Fotogrametri-HK209-3-Güz-2020			
		Haritacılık Faaliyetleri-SD203-2-Güz-2020			
		İmar Bilgisi-HK110-3-Bahar-2021			
		Arazi Ölçmeleri IV-HK202-3,5-Bahar-2021			
		Taşınmaz Hukuku-HK206-3-Bahar-2021			
Arazi Yönetimi-HK212-3-Bahar-2021					

¹TZ: Tam zamanlı, YZ: Yarı zamanlı, DSÜ: Ders saati ücretli öğretim elemanı.

²Her öğretim elemanı için son iki yarıyılıda verdiği tüm dersleri (lisansüstü ve başka programda verilen dersler dâhil) sıralayınız. Gerekliğinde satır ekleyiniz.

³Etkinlik dağılımını, her bir öğretim elemanının toplam etkinliği %100 olacak biçimde yüzde olarak veriniz.

⁴Uzun süreli izinler ve sektör etkinlikleri bu sütunda gösterilir.

Tablo 6.2 Öğretim Kadrosunun Analizi

[Harita ve Kadastro Programı]

Öğretim elemanının adı ve soyadı ¹	Unvanı	TZ, YZ, DSÜ ²	Aldığı son akademik unvan	Mezun olduğu son kurum ve mezuniyet Yılı	Deneyim süresi, yıl			Etkinlik düzeyi ³ (yüksek, orta, düşük, -)		
					Kamu/özel sektör deneyim	Öğretim deneyimi	Bu kurumdaki deneyimi	Mesleki kuruluşlarda	Araştırmada	Dış paydaşlara verilen danışmanlıkt
Yasin KESERBAŞ	Öğr. Grv.	TZ	Öğr. Grv.	AKÜ 2002	2,5	9	9	8	9	-
Ayhan ÇETİN	Öğr. Grv.	TZ	Öğr. Grv.	-	-	-	-	-	-	-
Abdullah TAYTAK	Öğr. Grv.	TZ	Öğr. Grv.	Selçuk Üniversitesi 1999	2	26	26	2	26	-

¹Tabloyu programdaki her öğretim üyesi için doldurunuz. Gerekliyse ek sayfa kullanabilirsiniz.

²TZ: Tam zamanlı, YZ: Yarı zamanlı, DSÜ: Ders saati ücretli öğretim elemanı.

³Etkinlik düzeyi son 3 yılın ortalamasını yansıtmalıdır.

6.2.1. Öğretim Kadrosunun Ders Verme Dışındaki Nitelikleri

Harita ve Kadastro Programı öğretim kadrosunun ders verme dışındaki niteliklerine ilişkin bilgiler yukarıda ekteki tablolar yardımıyla gösterilmektedir.

Özgeçmiş-1

Adı	:	Yasin
Soyadı	:	Keserbaş
Mesleği	:	Jeodezi ve Fotogrametri Mühendisi
Sürücü Belgesi	:	B Tipi
Askerlik Durumu	:	Ankara Hav. Kuv. Kom. İsth. Başk. Yedek Subay Olarak (03/2003 – 03/2004)
Medeni Durumu	:	Evli
D. Tarihi	:	13.08.1978
D. Yeri	:	Muğla
İrtibat Tel	:	05364247713

Öğrenim Durumu

Lise	:	Ankara Anadolu Tapu ve Kadastro Meslek Lisesi
Bölümü	:	Tapu ve Kadastro
Üniversite	:	Afyon Kocatepe Üniversitesi
Fakülte	:	Uşak Mühendislik Fakültesi
Bölümü	:	Jeodezi ve Fotogrametri Mühendisliği
Yabancı Dil	:	İngilizce

Kullandığım Programlar**Kullanma Derecesi**

Netcad	4
Microstation	4
ArcGis	4
AutoCad	3
Leica Geo Office	3

<u>Çalıştığım Firmalar</u>	<u>Bşl.Tarihi</u>	<u>Ayr.Tarihi</u>
Başkent Planlama Ltd Şti	05/2004	07/2005
BM Aktif Mühendislik	10/2005	04/2006
Belde Group	04/2006	10/2007
Huzur Harita	09/2007	02/2008
Himtaş A.Ş.	03/2008	10/2008
Adularya Enerji Elektrik Üretimi ve Madencilik A.Ş.	11/2008	03/2009
Yapıtek İnşaat A.Ş. & Bugato İnşaat A.Ş. Adi Ortaklığı	04/2009	10/2009
Devlet Su İşleri	04/2011	08/2012
Afyon Kocatepe Üniversitesi Emirdağ MYO Öğr. Grv.	09/2012	-

<u>Referanslar</u>	<u>Firma-Kurum-Kurulus</u>	<u>Görevi</u>	<u>İletişimBilgileri</u>
Murat Alan	Başkent Planlama Ltd Şti	Kurucu Ortak ve Şir Müdürü	03122842555
Süleyman Yorulmaz	Belde Group	Kurucu Ortak ve Teknik Müdür	05326136931
Olçay Ebcin	İSKİ	GIS Uzmanı	05326824651
Tolga Kurt	Bugato İnşaat Madencilik Sanayi ve Ticaret A.Ş.	Şirket Ortağı	03124465490
Turgut Köse	Yapıtek İnşaat Madencilik Sanayi ve Ticaret A.Ş.	Şirket Ortağı ve Gei Müdür	03124727252
Fuat Şahin	Afken Holding	Kontrol Mühendisi	05333142720
Hüsnü Kacar	SAN Mühendislik Ltd Şti.	Şirket Sahibi	05326040441
Mustafa Özbek	Alaplı Kadastro Müdürlüğü	Müdür Yardımcısı	05425171575
H. İbrahim Karadüllü	Alaplı Kadastro Müdürlüğü	Kadastro Müdürü	05365698520
Balat Gazi Çalış	BM Aktif Mühendislik Ltd. Şi	Kurucu Ortak ve Teknik Müdür	05337787211
Halil Kahyaoğlu	Ölçem Harita Ltd Şti	Şirket Ortağı	05327895356
Ertuğrul Çatalkaya	San Mühendislik Ltd Şti	Teknik Müdür	05337204394
Selami Kılıç	Adularya Enerji Elektrik Üre ve Madencilik A.Ş.	İdari İşler Müdürü	05325037191
Mevlüt Pehlivan	DSİ 7. Bölge Müdürlüğü	Bölge Müdürü	03622307900
Rahmi Şahin	DSİ 17. Bölge Müdürlüğü	Bölge Müdürü (Vekaleten)	04322175030

Hilmi Tatlı	DSİ 21. Bölge Müdürlüğü	Bölge Müdür Yardımcısı	02562193920
Adnan Eken	DSİ 21. Bölge Müdürlüğü	İşletme ve Bakım Şube Müdürü	02562193920
Hakan Özyetiş	DSİ 21. Bölge Müdürlüğü	Bilgi Teknolojileri Şube Müdürü	02562193920
M Sıddık Kılınçer	DSİ 17. Bölge Müdürlüğü	Bölge Müdür Yardımcısı	04322175030

GÖREVALDIĞI PROJELER:

- Aydın Büyük Menderes Nehrinin İslah Çalışmasında Nirengi Ağı Sıklaştırması Nirengi İstikşafı Ve Gps İle Ölçümünde

- Elazığ-Malatya Yolu Kömürhan Köprüsü Duple Yol Yapım Şantiyesinde Şantiye Şefi Olarak

- Bursa İli Yenişehir İlçesi Sayısal Kadastro Yapımı Çalışmasında Şantiye Şefi Yardımcısı Olarak

-İstanbul Belediyesi Tuzla İlçesi Aydıntepe II Etap İmar Uygulamasında Proje Sorumlusu

-İgdaş Halihazır ve Asbuilt Ölçmelerinin Bilgi Sistemine Dayalı Olarak Sayısal Ortama Aktarılması

- Bolu İli Taşkesti Beldesi Tesis Kadastro Yapımı ve Sayısal Haritalarının Hazırlanması Şantiyesinde Nirengi Ağı Sıklaştırmasında ve Taşoran Firmayı Denetleyici Olarak

-İski Pafta Sayısallaştırma ve Bilgi Sistemi Ortamında Vektör Haritalarının Olusturulmasında Proje Sorumlusu olarak

- Kastamonu Senpazar İlçesi Soğuksu Tesis Kadastro Yapımı ve Sayısal Haritalarının Hazırlanması Şantiyesinde Şantiye Şefi Olarak

- Zonguldak İli Alaplı İlçesi Tesis Kadastrosu Yapımı ve Sayısal Haritalarının Hazırlanması Şantiyesinde Şantiye Şefi Olarak

- Ankara İli Beypazarı İlçesi Koyunağıl Köyü Mevkisinde Naksan Holding Kuruluşu olan Adularya Enerji Elektrik Üretim ve Madencilik A.Ş. 'nin yapmakta olduğu Yunus Emre Termik Santrali Şantiyesinde Harita Etüd Proje Şefliğinde Etüd Proje Şefi olarak

- Yapıtek İnşaat Madencilik Sanayi ve Ticaret A.Ş.. & Bugato İnşaat Madencilik Sanayi ve Ticaret A.Ş. Adi ortaklığının Kayseri İli Yahyalı İlçesi Çavdaruşağı Köyü Mevkiinde yapmakta oldukları Çamlıca III HES Uygulaması Şantiyesinde Etüd Proje ve Uygulama Şefi olarak

-Van Erçiş Morgedik Barajı, Bitlis Hizan Sulama Göleti, Hakkari Şemdinli Aslandağ ve Beyyurdu Barajları, Hakkari Çukurca Çoçuktepe ve Gölgeiyamaç Barajları, Muş Alparslan Barajında Kontrol Mühendisi olarak

CEP.TEL:. NO: 05364247713

E-MAIL: yasinkeserbas@gmail.com

ÖZGEÇMİŞ

ADI- SOYADI	Abdullah TAYTAK
UNVANI	Öğretim Görevlisi

ALINAN DERECELER			
Alınan Derece	Bölüm/program	Üniversite	Tarih
Ön lisans			
Lisans	Jeodezi Fotogrametri Mühendisliği	Selçuk Üniversitesi	1991
Yüksek lisans	Harita Mühendisliği	Selçuk Üniversitesi	1999
Doktora			

KURUMLA İLGİLİ BİLGİLER			
Kuruma ilk atanma tarihi	13 Nisan 1995		
Kurumdaki hizmet süresi	26		
Kurumda alınan unvanlar		Birim	Tarih
Meslek Yüksekokulu Müdür Yardımcısı		Sandıklı Meslek Yüksekokulu	1996-1997
Meslek Yüksekokulu Müdürü		Sandıklı Meslek Yüksekokulu	1997-2007
Meslek Yüksekokulu Müdür Yardımcısı		Sandıklı Meslek Yüksekokulu	2011-2017

DİĞER İŞ DENEYİMİ		
Çalışılan Kurum /İşletme	Çalışma süresi	Pozisyon/Unvan
Özel sektör	2 yıl	Harita mühendisi
Bolvadin Belediyesi	2 yıl	Harita mühendisi

DANIŞMANLIKLAR			
Yıl	Yüksek Lisans/ Doktora	Tez Adı	Bitiş Tarihi

PATENTLER /ÖDÜLLER			
Yıl	Patent / Ödül Adı	Alan	Kurum

ÜYE OLUNAN MESLEKİ VE BİLİMSSEL KURULUŞLAR		
Kurum / Kuruluş adı	Üye olunan yıl	Görev
Harita Kadastro Mühendisleri Odası	1994	--

KURUMSAL VE MESLEKİ HİZMETLER (Görevler)			
Yıl	Görev	Başlangıç tarihi	Bitiş Tarihi

SON BEŞ YILDAKİ BELLİ BAŞLI YAYINLAR**A. Uluslararası Hakemli Dergilerde Yayımlanan Makaleler**

1. ...

B. Uluslararası Bilimsel Toplantılarda Sunulan ve Bildiri Kitabında (Proceedings) Basılan Bildiriler

1. ...

C. Yazılan Ulusal/Uluslararası Kitaplar ve Kitaplarda Bölümler

1. ...

D. Ulusal Hakemli Dergilerde Yayımlanan Makaleler

1. ...

E. Ulusal Bilimsel Toplantılarda Sunulan ve Bildiri Kitaplarında Basılan Bildiriler

1. ...

Kanıtlar

Ekli tablolar

Özgeçmiş-1

Özgeçmiş-2

6.3. Atama ve Yükseltme

6.3.1. Öğretim Üyesi Atama ve Yükseltme Kriterleri

Öğretim üyesi atama ve yükseltmeler Afyon Kocatepe Üniversitesi Öğretim Üyeliğine Yükseltme ve Atanma Yönergesi esaslarına yapılmaktadır. Kadro ilanı sonrasında, öğretim üyeliği kadrolarına başvuracak olan adaylar, 2547 sayılı Kanun ve Öğretim Üyeliğine Yükseltme ve Atanma Yönetmeliği ve Afyon Kocatepe Üniversitesi Öğretim Üyeliğine Yükseltme ve Atanma Yönergesi kapsamında istenen bilgi ve belgeler ile akademik çalışmalarının yer aldığı dosyayı ilanda belirtilen ilgili birime sunar. Ayrıca başvuru sahibi, dosyasındaki yayınların ve etkinliklerin yer aldığı dijital kopyayı içeren jüri sayısı kadar taşınabilir belleği, başvuru dosyasına ilave eder.

İlan edilen kadroya başvuran adayların dosyaları, Rektör tarafından belirlenecek Ön İnceleme ve Değerlendirme Komisyonunca ön incelemeye alınır. Bir rektör yardımcısının başkanlığında, ilandaki unvanlar da dikkate alınarak, en az üç öğretim üyesinden oluşan Ön İnceleme ve Değerlendirme Komisyonu, adayların dosyalarını bu yönergede atanma için şart koşulan asgari koşulları sağlayıp sağlamadığı yönünden inceler ve hazırlayacağı raporu Rektörlüğe sunar. Ön görülen asgari koşulları sağlayan adayın ilan edilen kadrolara başvurusu kabul edilir. Asgari koşullar açısından dosyası reddedilen adaylar, tebliğ tarihinden itibaren yedi gün içerisinde Komisyona sunulmak üzere itirazlarını Rektörlüğe yaparlar. Komisyon yapılan itirazı üç gün içerisinde karara bağlar.

Kabul edilen başvuru için Afyon Kocatepe Üniversitesi Öğretim Üyeliğine Yükseltme ve Atanma Yönergesinin ilgili maddesine göre süreç başlamış olur.

7. ALTYAPI

7.1. Öğretim için Kullanılan Sınıflar ve Donanımı

Sınıflar, laboratuvarlar ve diğer teçhizat, eğitim amaçlarına ve program çıktılarına ulaşmak için yeterli ve öğrenmeye yönelik bir atmosfer hazırlamaya yardımcı olmalıdır.

7.1.1. Öğretim için Kullanılan Sınıflar ve Donanımı

Emirdağ Meslek Yüksekokulu bünyesinde, Harita ve Kadastro Programı ve diğer programlardaki öğrencilerinin kullanabilmesi için; meslek yüksekokulu yaklaşık 6.280 m² kapalı alanı bulunan iki bloktan oluşmaktadır. 1 müdür odası, 1 müdür yardımcısı odası, 1 meslek yüksekokulu sekreteri odası, 1 müdür sekreteri odası, 10 öğretim elemanı odası, 1 tahakkuk, 1 öğrenci işleri servisi, 1 çay ocağı, 1 toplantı odası, 1 malzeme deposu, 1 kütüphane, 2 konferans salonu, 2 bilgisayar laboratuvarı, 16 derslik, 1 uygulama mutfağı, 2 yapı atölyesi, 1 harita uygulama atölyesi, 1 bankacılık uygulama sınıfından oluşmaktadır. Blok dışında; 340 m²'lik öğrenci kantini ile 1 inşaat atölyesi bulunmaktadır. 40.000m²'lik alan içerisinde 1 voleybol sahası ile 1 basketbol sahası ve Amfi Tiyatro alanı bulunmaktadır. Okulumuz bahçesi içerisinde çam, akasya ve çeşitli meyve ağaçları ile yeşil bir alan mevcuttur.

Tablo 7. 1 Program Tarafından Kullanılan Sınıflar

Bulunduğu Kat	Mekan Adı (Derslik)	Büyüklüğü (m ²)	Sıra Sayısı	Öğrenci Kapasitesi
1	101	60	44	88
1	102	60	44	88
1	103	60	44	88
1	104	60	44	88
1	105	60	44	88
1	106	60	44	88
1	107	60	44	88
1	108	60	44	88
2	201	60	44	88
2	202	60	44	88
2	203	60	44	88
2	204	60	44	88
2	205	60	44	88
2	206	60	44	88
2	207	60	44	88
2	208	60	44	88

Tablo 7.2 Program Tarafından Kullanılan Laboratuvarlar

Bulunduğu Kat	Laboratuvar No	Mekanın Adı (Derslik/Lab)	Büyüklüğü (m ²)	Sıra/Masa Sayısı	Öğrenci Kapasitesi
1	3	Bilgisayar Laboratuvarı	220	-	50

7.1.2. Öğretim Planında Kullanılan Derslikler ve Kullanımı

Öğretimde kullanılan başlıca sınıflar ve donanımı Tablo 7.1. ve Tablo 7.2’de verilmiştir.

Kanıtlar

Tablo 7.1.

Tablo 7.2.

7.2. Ders Dışı Etkinliklere İlişkin Ortam ve Altyapı

Emirdağ MYO bünyesinde öğrencilerin ders aralarında sosyalleşebilmeleri için, atıştırma ve çeşitli sıcak soğuk içeceklerle ulaşabilecekleri ve vakit geçirebilecekleri MYO kantini bulunmaktadır. Emirdağ Meslek Yüksekokulu Aziziye Külliyesi bahçesinde doğal ağaçlardan üretilen kamelyalar bulunmaktadır. Ayrıca kampüs içerisinde yer alan üniversite öğrencilerinin kullanımına açık 1 adet spor salonu mevcut olup, öğrencilerin sosyalleşmesi için hizmet vermektedir.

Ders dışı sosyal ve bilimsel etkinlikler için ise bir adet konferans salonu mevcuttur.

7.3. Programlar öğrencilerine modern mühendislik araçlarını kullanmayı öğrenebilecekleri olanakları sağlamalıdır. Bilgisayar ve enformatik altyapıları, programın eğitim amaçlarını destekleyecek doğrultuda, öğrenci ve öğretim üyelerinin bilimsel ve eğitsel çalışmaları için yeterli düzeyde olmalıdır.

7.3.2. Öğretim Elemanlarının Olanakları

7.3.2.1. Öğretim Elemanlarının Ofis Olanakları

Emirdağ MYO öğretim elemanlarının kendilerine ait genelde bir veya ikişer kişilik ofisleri bulunmaktadır. Ofisler oldukça geniş ve havadar aynı zamanda öğrencilerin ihtiyaç duyduklarında kolayca erişebilecekleri noktalarda konumlandırılmış ve tasarlanmıştır.

7.3.2.2. Öğretim Elemanlarına Ofislerde Sağlanan Donanımlar

Öğretim elemanlarına ofislerinde çalışma masası, bilgisayar masası, ofis koltuğu, masaüstü bilgisayar, diz üstü bilgisayar (öğretim üyelerine tahsis edilmektedir), yazıcı, kitaplık, misafir koltukları, sehpa, giysi dolabı, internet, telefon, masa üzeri kırtasiye ekipmanları gibi olanaklar sağlanmaktadır. Ayrıca kırtasiye malzemeleri desteği de verilmektedir. Öğretim elemanlara sağlanan destekler gerek bilimsel araştırma faaliyetlerinin yürütülmesi gerekse öğretim amaçlı derslerin yürütülmesinde ihtiyaç duyulan talebi karşılayacak niteliktedir.

7.4. Öğrencilere sunulan kütüphane olanakları eğitim amaçlarına ve program çıktılarına ulaşmak için yeterli düzeyde olmalıdır.

7.4. Kütüphane

Afyon Kocatepe Üniversitesi Kütüphanesi; görevlerini en iyi şekilde yerine getirmek ve üniversitenin en önemli bilgi yuvalarından biri haline gelmek için özverili, kararlı ve her türlü imkânı seferber eden bir prensip anlayışı ile çalışmaktadır. Bu amaçla teknolojik gelişmelere paralel olarak, gerek ulusal gerekse uluslararası standartlar takip edilerek, üniversite ve araştırmacılara hizmet verilmektedir. Bütün bu çalışmaların sonucunda üniversite ve araştırmacılar için oluşturulan koleksiyonda ekte yer verilen olanaklar yer almaktadır.

Kütüphanede bulunan basılı yayınlar, süreli yayınlar, elektronik kaynaklar ve diğer kütüphane kaynakları öğrencilerin kullanımına sunulmuştur. Ayrıca kütüphane içinde bulunan genel çalışma alanları, grup çalışma odaları, 7/24 çalışma salonu, bilgisayar salonu, self-check cihazı (otomatik ödünç-iade makinesi), katalog tarama bilgisayarları, internet erişimi ve fotokopi-çıkıktı hizmetinden öğrencilerimiz faydalanabilmektedir.

Engelli bireylerin kütüphane olanaklarından yararlanmalarını sağlamak ve kolaylaştırmak amacıyla kütüphane girişinde engelli giriş yolları, anonslu asansör ve bina içerisinde her katta engelli tuvaletleri bulunmaktadır. Kütüphanede sunulan veritabanları Tablo 7.3.'de sunulmuştur.

Tablo 7.3. Veritabanları ve Deneme Veritabanları

VERİTABANLARI
AYEUM (Araştırma Yöntemleri Eğitim ve Uygulama Merkezi)
Bmj Journals
Cab Abstract (ULAKBİM)
EBSCO e - Books
EBSCO (EKUAL) Veritabanları
Elsevier e - Book
Emerald e - Journals Premier
Grammarly Premium Aboneliği
IEEE Xplore
IEEE MIT e - Books Library
IGI Global
IThenticate
İdealonline Elektronik Veritabanı
JSTOR Archive Journal Content
Legal Online Veri Tabanı
Mendeley

Nature Journals
Ovid - LWW
ProQuest Dissertations & Theses
Sage
ScienceDirect
Scopus
Sobiad - Sosyal Bilimler Atf Dizini
Springer Link
Taylor & Francis Online Journals (Informaworld)
Turnitin
VETİS
Wiley Online Library
Wiley E-Book Library
World eBook Library
WoS - Web of Science
DENEME VERİTABANLARI
CABI Vetmed Resource Veri Tabanı Deneme Erişimi
Education Source Deneme Erişimi
Engineering Source Deneme Erişimi
Humanities Source Ultimate Deneme Erişimi
Rosetta Stone Library Solution Veritabanı Deneme Erişimi

Kanıtlar

Tablo 7.4.

7.5.1. Güvenlik Önlemleri

7.5.1. Kampüste ve Binada Alınan Güvenlik Önlemleri

Kampüs girişinde güvenlik görevlileri bulunmaktadır. Meslek yüksekokulunda görev yapan toplamda sekiz adet güvenlik görevlisi bulunmaktadır. Ayrıca bina içi ve çevresi güvenlik kamerası ile 24 saat izlenmektedir.

7.5.1.1. Programın Gerekli İfade Güvenlik Önlemleri

Program ilave güvenlik önlemleri olarak uygulama alanları kamera kaydı ile kontrol edilmektedir.

7.5.2. Yangın Önlemleri

7.5.2.1. Kampüs Ortamı ve Eğitim Binasında Alınan Yangın Önlemleri

Afyon Kocatepe Üniversitesi Emirdağ Aziziye Külliyesi'nde yer alan tüm akademik, idari ve sosyal amaçlı binalarda 26735 sayılı Binaların Yangından Korunması Hakkında Yönetmelik doğrultusunda yangın önlemleri alınmış durumdadır. Bu kapsamda Emirdağ Meslek

Yüksekokulu bünyesindeki binalar dâhil olmak üzere, binaların her katında periyodik olarak bakım ve dolumu yapılan yangın tüpleri ile birlikte olası bir yangın durumunda uygulanması gereken yönergeler bulunmaktadır.

7.5.2.2. Programın Gerekthirdiđi İlave Yangın Önlemleri

Harita ve Kadastro Programı uygulama mutfađında kullanılan ocak, fırın, fritöz, ızgara gibi yangına sebep olabilecek donanım bulunmasından dolayı mutfak içerisinde ısı ve duman sensörlü uyarı sistemi kullanılmaktadır.

7.5.3. İlk Yardım Önlemleri

7.5.3.1. Kampüste ve Binada Sağlanan İlk Yardım Önlemleri

İlk yardım hizmetleri kapsamında tüm akademik ve idari birimlere dönemlik bilgilendirme yapılmaktadır.

7.5.4. Engelliler için Önlemler

Afyon Kocatepe Üniversitesi Emirdađ Meslek Yüksekokulu Engellilere yönelik gerçekleştirmiş olduđu çalışmalar doğrultusunda “Engelsiz Üniversite” Belgesi almıştır. Bu kapsamda meslek yüksekokulu ve üniversite genelinde engelliler için geniş çaplı düzenlemeler gerçekleştirilmiştir. Bunun sonucunda da üniversitemiz “Engelsiz Üniversite Ödülleri 2020”de Birincilik Ödülüne layık görülmüştür.

7.5.4.1. Kampüs Ortamında Rampaların Varlığı

Meslek yüksekokulu binasında engelliler için hissedilebilir engelli yolları, her katta bina planını gösteren kabartmalı yönlendirme sistemleri, bina girişinde tekerlekli sandalye rampası ve bina içerisinde bir adet engelli asansörü bulunmaktadır. Üniversitemiz YÖK tarafından Engelsiz Üniversite Belgesine sahiptir. Bu kapsamda engelliler için fakülte ve üniversite genelinde yeterli düzenlemeler mevcuttur.

7.5.4.2. Eğitim Binasında Rampaların Varlığı

Bina girişinde tekerlekli sandalye rampası bulunmaktadır.

7.5.4.3. Eğitim Binasında Engelli Asansörü Varlığı

Bina içerisinde bir adet engelli asansörü bulunmaktadır. Bireylerin bina içerisinde üst katlara çıkması için kullanılan engelli asansörüne giriş kapısından itibaren hissedilebilir engelli yolu ile ulaşılabilmekte, asansör her katta zemin ile aynı hizada açılarak tekerlekli sandalyeler ve diđer engelli bireyler için dizayn edilmiş ekipman için kolay hareket imkânı sağlamaktadır.

7.5.4.4. Eğitim Binasında Engelli Lavabosunun Bulunurluğu

Bina içerisinde bir adet engelli lavabosu bulunmaktadır. İlgili lavabo uygulama binası zemin katta yer almaktadır.

8. KURUM DESTEĞİ VE PARASAL KAYNAKLAR

8.1. Bütçe Süreci ve Kurumsal Destek

8.1.1. Program Bütçesinin Oluşturulma Süreci

Harita ve Kadastro Programı program bütçesi Emirdağ Meslek Yüksekokulu bütçesi içerisinde yer almaktadır. Aşağıda belirtilen kalemlerden oluşan meslek yüksekokulu bütçesi her yıl teklif olarak Strateji Geliştirme Daire Başkanlığı'na iletilmekte, ilgili daire başkanlığı mali yılsonunda (Aralık ayı) okul bütçesini netleştirmekte ve takip eden yılın ilk ayında (merkezi bütçe onayına bağlı olarak) onaylamaktadır. Okul bütçesi içerisinde mali yıl süresince gelir ve giderlerin takibi yapılmakta ve ilgili daire başkanlığına bildirilmektedir. Harita ve Kadastro Program bütçesi gelirlerinin tamamı döner Sermaye olmaksızın Afyon Kocatepe Üniversitesi merkezi bütçesinden sağlanan destekle oluşmaktadır. İlgili destek her mali yıl, kanun ve yönetmelikler doğrultusunda değişen oranlarda düzenli olarak bölüme tahsis edilmektedir. Diğer bütçe kalemleri ise;

- Temel Maaşlar Taban Aylığı
- Zamlar ve Tazminatlar Ödenekler
- Sosyal Haklar
- Ek Çalışma Karşılıkları Ek Ders Ücretleri
- Yabancı Uyruklu Sözleşmeli Personelin Ücretleri Sosyal Güvenlik Primi Ödemeleri
- Sağlık Primi Ödemeleri
- Sosyal Güvenlik Primi ödemeleri Sağlık Primi Ödemeleri
- Sosyal Güvenlik Primi Ödemeleri Kırtasiye Alımları
- Temizlik Malzemesi Alımları Yurtiçi Geçici Görev Yollukları Yurtiçi Sürekli Görev Yollukları Posta ve Telgraf Giderleri
- Bilgisayar, Bilgisayar Sistemleri ve Yazılımları Kiralaması Giderleri Büro ve İşyeri Makine ve Teçhizat Alımları
- Diğer Dayanıklı Mal ve Malzeme Alımları Makine Teçhizat Bakım ve Onarım Giderleri Okul Bakım ve Onarımı Giderleri

- Ek Ders Ücretler.

8.2. Bütçenin Öğretim Kadrosu Açısından Yeterliliği

8.2.1. Öğretim Kadrosu Açısından Bütçenin Yeterliliği

Öğretim kadrosu açısından bütçe yeterlidir.

8.2.2. Öğretim Elemanlarına Kendilerini Geliştirmesi İçin Sağlanan Bütçe Olanakları

Emirdağ Meslek Yüksekokulu'nda görevli her öğretim elemanına, her yarıyılıda bir ulusal ya da uluslararası bilimsel etkinliğe katılım için yolluk-yevmiye desteği sağlanmaktadır. Öğretim elemanlarının projeler için ihtiyaç duydukları finansal destekler Afyon Kocatepe Üniversitesi bünyesinde faaliyet gösteren Bilimsel Araştırma Projeleri Koordinasyon Birimi (BAP) tarafından sağlanmaktadır. Bu kapsamda lisansüstü tez projeleri, tematik projeler, fikri ve sınai mülkiyet hakları destek projesi ve kariyer destek projeleri BAP tarafından değerlendirmeye alınmakta ve uygun görülen projeler BAP koordinatörlüğünde yürütülmektedir.

8.3. Altyapı ve Donanım Desteği

8.3.1. Altyapı ve Donanımı Temin Etmek İçin Parasal Desteğin Yeterliliği

Harita ve Kadastro Programında altyapı ve donanımı temin etmek için uygun olan parasal desteğin yeterli olduğu tespit edilmiştir.

8.4. Program gereksinimlerini karşılayacak destek personeli ve kurumsal hizmetler sağlanmalıdır. Teknik ve idari kadrolar, program çıktılarını sağlamaya destek verecek sayı ve nitelikte olmalıdır.

8.4.1. Teknik ve İdari Personelin Sayıca Yeterliliği

Emirdağ Meslek Yüksekokulu kapsamında bir MYO sekreteri, iki öğrenci işleri, bir ayniyat ve bir tahakkuk biriminde olmak üzere beş idari personelin yanı sıra dört adet idari personel daha bulunmaktadır.

8.4.2. Teknik ve İdari Personelin Niteliksel Yeterliliği

Meslek Yüksekokulu idari personeli görevlerini gerçekleştirmede yeterli niteliksel becerilere sahiptir.

8.4.3. İdari Personele Sağlanan Bütçe Olanakları

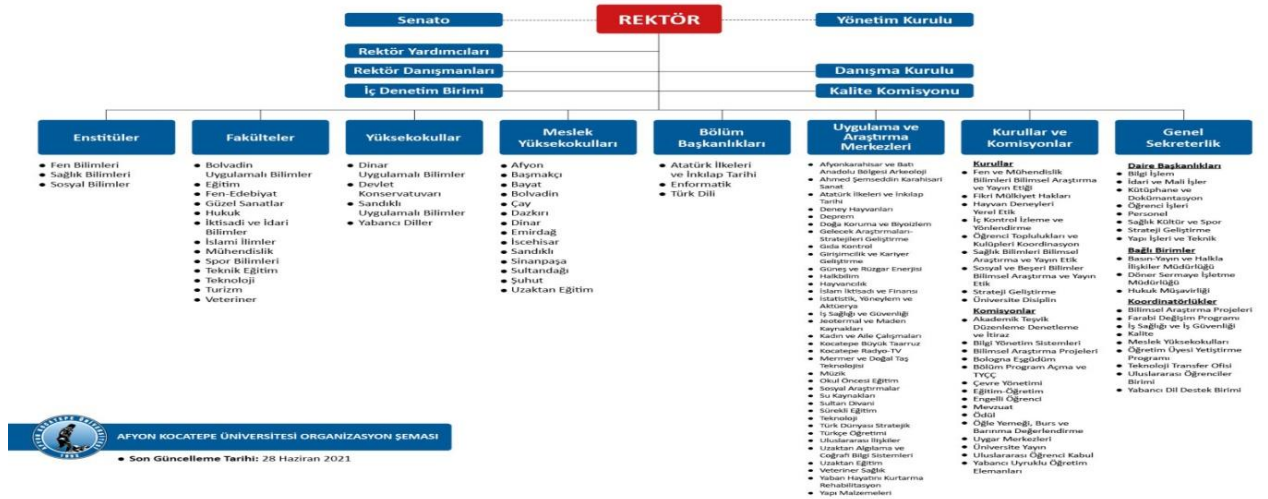
İdari personelin mesleki becerilerinin gelişimini sağlamak amacıyla üniversite bünyesinde yapılan hizmetiçi eğitimlere katılımları sağlanmaktadır. İlgili eğitimlerin giderleri üniversite rektörlüğü bütçesinden karşılanmakta olup fakülte bünyesinden idari personel için ilave bütçe ayrılmamaktadır.

9. ORGANİZASYON VE KARAR ALMA SÜREÇLERİ

9.1. Kurulan Ölçme Değerlendirme Sisteminin Sürekli İyileştirilmesi

Emirdağ Meslek Yüksekokulu olarak uygulanan ölçme ve değerlendirme sisteminin sürekliliğinin sağlanması ve süreç içerisinde iyileştirme çalışmalarının yapılması için meslek yüksekokulu yönetim kurulu tarafından dönemlik toplantılarla sorunlar ve çözüm önerileri üzerinde durulmaktadır. Aynı zamanda Rektörlük makamından gelen iyileştirme çalışmaları sürekli olarak takip edilmekte ve uygulanmaktadır.

Tablo 9.1. Üniversite Organizasyon Şeması



Tablo 9.2. Harita ve Kadastro Programı Organizasyon Şeması

Emirdağ Meslek Yüksekokulu Müdürü	
Emirdağ Meslek Yüksekokulu Müdür Yardımcısı	Emirdağ Meslek Yüksekokulu Müdür Yardımcısı
Programlar	
Aşçılık Programı	Bankacılık ve Sigortacılık Programı
Bilgisayar Programcılığı Programı	Harita ve Kadastro Programı

Yapı Denetimi Programı	Laborant ve Veteriner Sağlık Programı
------------------------	---------------------------------------

Kanıtlar

Organizasyon şemaları

10. PROGRAMA ÖZGÜ ÖLÇÜTLER

10.1. Programa Özgü Ölçütlerin Sağlanma Yöntemi

Harita ve Kadastro Programında programa özgü ölçütlerin sağlanmasında öğretim planı dersleri temel alınmaktadır. Bu kapsamda derslerden öğrenilen bilgi ve becerilerin ölçümü için ara sınavlar ve dönem sonu sınavları somut ölçüm yöntemi olarak kullanılmaktadır.

Kanıtlar

Uygulanan ara sınav ve dönem sonu sınavları.

SONUÇ

Her türlü planlamanın, projelendirmenin ilk aşaması harita üretilmesi ile başlamaktadır. Yol, demir yolu, içme ve sulama suyu, kentsel alt yapı, baraj, kentsel gelişim, toplu konut, hava alanları, spor tesisleri, arsa oluşturma, tapulama, arazi toplulaştırması gibi tüm projelerin çiziminde ve uygulanıp hayata geçirilmesinin her aşamasında harita teknikerleri görev almaktadırlar. Dolayısı ile mezun olan harita ve kadastro teknikerlerinin yurt içi ve yurt dışı iş olanakları oldukça fazladır. Harita kadastro programının amacı, baraj, imar, kadastro, yol, sulama, kurutma gibi önemli projelerin alt yapısını teşkil eden harita ve planların yapım ve uygulama işlerinde bizzat çalışacak mühendis ile işçi arasında uygulayıcı insan gücü yetiştirmektir.

Harita kadastro teknikeri olmak isteyenlerin; arazi çalışmalarına, çizim, hesaplama ve uygulama faaliyetlerine katılabilecek nitelikte, genel yeteneğe sahip, Şekil ve uzay ilişkilerini görebilen, aritmetik ve geometrik işlemleri yapabilen, El-göz koordinasyonu ve çizim yeteneği gelişmiş, açık hava ve arazide çalışmaktan hoşlanan, işbirliğine açık, bedence sağlam ve güçlü kimseler olmaları gerekir.

Programda diğer bölümlerde de var olan ortak derslerin yanı sıra mesleki alan dersleri yer almaktadır. Özellikle ölçmeye dayalı dersler, arazi üzerinde uygulamalı olarak yapılmakta ve ölçülen değerlerin sayısal ortamda değerlendirilmesi için CAD, GIS gibi bilgisayar destekli harita çizim programlarını ihtiva eden bilgisayar laboratuvarlarında yapılmakta ve uygulamalı olarak yürütülmektedir.

Eđitimini başarı ile tamamlayanlara "Önlisans Diploması" ve "Harita Kadastro Teknikeri " unvanı verilir. Programını bitirenler; Tapu ve Kadastro Genel Müdürlüğü, İller Bankası Genel Müdürlüğü, Karayolları Genel Müdürlüğü Devlet Su İşleri Genel Müdürlüğü, Çevre Orman ve Şehircilik Bakanlığı, İl Özel İdareleri, Belediyeler, Türkiye Kömür İşletmeleri, Maden Teknik Arama, Toprak ve Tarım Reformu Genel Müdürlüğü, GAP, DLH, DDY, DHM vb.kamu kurumları ile özel sektör kuruluşları (Harita Şirketleri, İnşaat Şirketleri, Maden Şirketleri vb.) 'nda çalışabilirler.

Programını bitiren öğrenciler Dikey Geçiş Sınavı sonucu ile harita mühendisliđi, jeodezi ve fotogrametri mühendisliđi ile geomatik mühendisliđi bölümlerine geçiş yapabilirler. Ayrıca, Açık Öğretim Fakültesi iktisat ve işletme bölümlerine de doğrudan kayıt yaptırabilirler.