



AFYON KOCATEPE ÜNİVERSİTESİ

EMİRDAĞ MESLEK YÜKSEKOKULU

2023 YILI

BİRİM FAALİYET RAPORU

2023- AFYONKARAHİSAR

HARCAMA YETKİLİSİ SUNUŞU

Emirdağ Meslek Yüksekokulu, Yükseköğretim Akademik Değerlendirme ve Kalite Geliştirme Yönetmeliği kapsamında hazırlanan, Yükseköğretim Kurumlarında Akademik Değerlendirme ve Kalite Geliştirme Rehberinde belirtilen hususlar ile Üniversitemiz Akademik Değerlendirme ve Kalite Geliştirme yönergesi dikkate alınarak 2023 yılı Birim Faaliyet Raporu hazırlanmıştır.

Üniversitemizin geleceğe yönelik planlarının mevcut duruma dayalı yapılabilmesi için Akademik Değerlendirme ve Kalite Geliştirme Rehberi doğrultusunda Meslek Yüksekokulumuzun fırsat ve tehditler ile okulumuzun güçlü ve zayıf yönleri de ortaya çıkmıştır. Öz değerlendirme süreci ile aynı zamanda performans sonuçları ortaya konulmuş, iyileştirmeye açık alanlar tespit edilmiştir.

Meslek Yüksekokulumuzun stratejik planlama çalışmalarında önemli bir adımı olan kurumsal değerlendirme süreci, öz değerlendirme süreci ile başarılmıştır. Birimimizin öz değerlendirme sürecinde kalite hedeflerini de ortaya koyarak, kalite kültürünün oluşmasında, çalışanlar, öğrenciler, çevre ve toplum unsurlarını ayrılmaz bir bütün olarak değerlendirerek önemli bir yol kat etmişlerdir.

Doç. Dr. Mustafa KÖSE

Emirdağ MYO Müdürü

İÇİNDEKİLER

HARCAMA YETKİLİSİ SUNUŞU.....	iii
İÇİNDEKİLER.....	iv
TABLO LİSTESİ	v
1. GENEL BİLGİLER	1
1.1. MİSYON VE VİZYON	1
1.2. YETKİ, GÖREV VE SORUMLULUKLAR	1
1.3. BİRİME İLİŞKİN BİLGİLER.....	1
1.3.1. İletişim Bilgileri	1
1.3.2. Tarihsel Gelişim	2
1.3.3. Örgüt Yapısı	2
1.3.4. Fiziksel Yapı	3
1.3.4.1. Taşınmazlar	3
1.3.4.2. Taşınırlar	6
1.3.5. Bilgi Kaynakları ve Teknolojik Kaynaklar	7
1.3.6. İnsan Kaynakları	8
1.3.6.1. Akademik Personel	8
1.3.6.2. İdari Personel	13
1.3.7. Sunulan Hizmetler	16
1.3.7.1. Eğitim-Öğretim Hizmetleri	16
1.3.7.2. Araştırma ve Geliştirme Hizmetleri	24
1.3.7.3. Sosyal Hizmetler	28
1.3.7.4. İdari Hizmetler	33
1.3.8. Yönetim ve İç Kontrol Sistemi.....	34
2. AMAÇ VE HEDEFLER	35
2.1. BİRİMİN AMAÇLARI	35
2.2. BİRİMİN HEDEFLERİ.....	35
3. FAALİYETLERE İLİŞKİN BİLGİ VE DEĞERLENDİRMELER	36
3.1. MALİ BİLGİLER.....	36
3.1.1. Bütçe Uygulama Sonuçları.....	36
3.1.2 Mali Denetim Sonuçları.....	38
3.1.2.1. Dış Denetim	38
3.1.2.2. İç Denetim.....	38
4. KURUMSAL KABİLİYET VE KAPASİTENİN DEĞERLENDİRİLMESİ	40
4.1. GÜÇLÜ YÖNLER	40
4.2. İYİLEŞTİRMEYE AÇIK YÖNLER.....	40
4.3. DEĞERLENDİRME	40

5. ÖNERİ VE TEDBİRLER.....	41
EK-1: İÇ KONTROL GÜVENCE BEYANI.....	42
EK-2: BİRİM YÖNETİM KURULU	43

TABLO LİSTESİ

Tablo 1: İletişim Bilgileri	1
Tablo 2: Meslek Yüksekokulu Komisyonları.....	2
Tablo 3: Bölümü Yönetimi.....	2
Tablo 4: Bölümü Komisyon Bilgileri.....	2
Tablo 5: Kapalı ve Açık Alan Bilgileri	3
Tablo 6: Birim Hizmet Alanları	3
Tablo 7: Eğitim ve Araştırma Alanları.....	3
Tablo 8: Akademik Personel ve İdari Personel Hizmet Alanları	4
Tablo 9: Konferans Salonu ve Toplantı Salonlarının Sayı ve Kapasitelerine Göre Dağılımı ...	4
Tablo 10: Kütüphane Hizmet Alanları	4
Tablo 11: Sosyal Alanların Sayı, Alan ve Kapasitelerine Göre Dağılımı	5
Tablo 12: Diğer Hizmet Alanları.....	5
Tablo 13: Taşınır Malzeme Sayı ve Tutarları.....	6
Tablo 14: Taşıt Sayıları ve Tutarları	6
Tablo 15: Taşınırın Etkin Kullanım Oranı	6
Tablo 16: Teknolojik Cihazlar.....	7
Tablo 17: Birim Tarafından Kullanılan Programlar/Yazılımlar ve Kullanım Amaçları	7
Tablo 18: Bilgi Kaynakları.....	7
Tablo 19: Akademik Personelin Unvanları İtibarıyla Yıllara Göre Dağılımı	8
Tablo 20: Ders Veren Öğretim Elemanı Sayılarının Programlar İtibarıyla Dağılımı	8
Tablo 21: Ders Veren Öğretim Elemanı Başına Düşen Öğrenci Sayısı	9
Tablo 22: Akademik Personelin Unvan İtibarıyla Çalıştığı Programlara Göre Dağılımı.....	9
Tablo 23: Diğer Kurumlardan/Birimlerden Görevlendirilen Akademik Personel Bilgileri	9
Tablo 24: Diğer Kurumlara/Bimirlere Görevlendirilen Akademik Personel Bilgileri.....	9
Tablo 25: Uluslararası Akademik Personel Bilgileri.....	10
Tablo 26: Değişim Programı Kapsamında Gelen/Giden Akademik Personelin Yıllara Göre Dağılımı.....	10
Tablo 27: Değişim Programı Kapsamında Giden Akademik Personel Bilgileri.....	10
Tablo 28: Değişim Programı Kapsamında Gelen Akademik Personel Bilgileri.....	10
Tablo 29: Akademik Personelin Yaşlara Göre Dağılımı.....	10
Tablo 30: Akademik Personelin Kıdem/Hizmet Sürelerine Göre Dağılımı.....	11
Tablo 31: Akademik Personelin Cinsiyete Göre Dağılımı.....	11
Tablo 32: Akademik Personelin Temel Eğitim Alanlarına Göre Dağılımı	12
Tablo 33: Hizmet İçi Eğitime (Eğiticilerin Eğitimi) Katılan Akademik Personel Sayıları	12
Tablo 34: Birim Tarafından Düzenlenen Hizmet İçi Eğitime (Eğiticilerin Eğitimi) Katılan Akademik Personel Sayıları	12
Tablo 35: Birim Tarafından Düzenlenen Hizmet İçi Eğitim (Eğiticilerin Eğitimi) Bilgileri ..	12
Tablo 36: Akademik Personel Memnuniyet Düzeyi	13
Tablo 37: İdari Personel Sayıları.....	13
Tablo 38: İdari Personelin Yıllar İtibarıyla Unvanlara Göre Dağılımı	13

Tablo 39: İdari Personelin Yaş Grupları İtibarıyla Dağılımı.....	13
Tablo 40: İdari Personelin Hizmet Süreleri İtibarıyla Dağılımı	14
Tablo 41: İdari Personelin Cinsiyete Göre Dağılımı	14
Tablo 42: İdari Personelin Eğitim Durumuna Göre Dağılımı	14
Tablo 43: İdari Personelin Katıldığı Eğitim Bilgileri.....	15
Tablo 44: Ders Veren İdari Personel Bilgileri.....	15
Tablo 45: Değişim Programı Kapsamında Yurt Dışına Giden İdari Personel Bilgileri.....	15
Tablo 46: Değişim Programı Kapsamında Giden-Gelen İdari Personel Sayıları	15
Tablo 47: İdari Personel Memnuniyet Düzeyi	16
Tablo 48: Program Bilgileri.....	16
Tablo 49: Akredite Program Sayıları.....	16
Tablo 50: Akreditasyon Süreci Başlatılan Program Bilgileri	17
Tablo 51: Akran Değerlendirmesi Yapılan Program Sayıları	17
Tablo 52: Akran Değerlendirmesi Yapılan Program Bilgileri.....	17
Tablo 53: Yabancı Dil Hazırlık Eğitimi Uygulanan Program Sayıları.....	17
Tablo 54: Kontenjanların Doluluk Oranı.....	17
Tablo 55: Kayıt Yaptıran Öğrencilerin Başarı Sıralamaları	18
Tablo 56: Geçiş Yapan Öğrenci Sayıları	18
Tablo 57: Yıllar İtibarıyla Öğrenci Sayıları	19
Tablo 58: Öğrenim Türlerine Göre Öğrenci Sayıları	19
Tablo 59: Yaz Okulunda Öğrenim Gören Öğrenci Sayıları	19
Tablo 60: Formasyon Eğitimi Sertifika Programı Öğrenci Sayıları	19
Tablo 61: Öğrencilerin Temel Alanlara Göre Dağılımı	19
Tablo 62: Öğrencilerin İllere Göre Dağılımı	20
Tablo 63: Yıllar İtibarıyla Uluslararası Öğrenci Sayıları	20
Tablo 64: Uluslararası Öğrenci Bilgileri	20
Tablo 65: Değişim Programı Kapsamında Giden-Gelen Öğrenci Sayıları.....	21
Tablo 66: Değişim Programı Kapsamında Giden Öğrenci Sayısı	21
Tablo 67: Değişim Programı Kapsamında Gelen Öğrenci Sayısı	22
Tablo 68: Staj Yapan Öğrenci Bilgileri	22
Tablo 69: İşletmede Mesleki Eğitim Kapsamında Eğitim Uygulamalarına Katılan Öğrenci Sayıları	22
Tablo 70: Mezun Durumuna Gelen ve Mezun Olan Öğrenci Sayıları	23
Tablo 71: Mezun Bilgi Sistemine Kaydedilen Öğrenci Bilgileri	23
Tablo 72: Öğrenci Memnuniyet Düzeyi.....	24
Tablo 73: Yıllık Ders Saati Sayıları	24
Tablo 74: Teknoparklarda Kurulan Şirket Sayıları	24
Tablo 75: Öğretim Elemanları ve Öğrencilerin Teknoparklardaki Şirket Bilgileri.....	24
Tablo 76: Proje Bilgileri.....	25
Tablo 77: Tamamlanan Proje Sayıları ve Proje Harcama Tutarları	25
Tablo 78: Yıllar İtibarıyla Buluş Sayıları	26
Tablo 79: Tescil Başvurusu Yapılan Buluş Bilgileri.....	26
Tablo 80: Tescil Edilen Buluş Bilgileri.....	26
Tablo 81: Ticarileşen Buluşlar	26
Tablo 82: Bilimsel Yayınlar	27
Tablo 83: Öğretim Elemanlarının Uluslararası Yayın ve Atıf Sayıları (Web of Science).....	27
Tablo 84: ISI İndekslerine Giren Dergilerde Görevli Akademik Personel Sayısının Dağılımı	27
Tablo 85: Ulusal ve Uluslararası Hakemlik Sayıları	27
Tablo 86: Öğretim Elemanlarının Aldıkları Burs Bilgileri.....	28

Tablo 87: Öğretim Elemanlarının Aldıkları Ödül Bilgileri	28
Tablo 88: Spor Tesislerinde Gerçekleştirilen Faaliyet Bilgileri	28
Tablo 89: Öğrencilerin/Takımların Turnuvalarda/Sanatsal-Kültürel Yarışmalarda Kazandıkları Ödüller/Dereceler	29
Tablo 90: Halka Açık Sosyal Faaliyetlerin Sayısı	29
Tablo 91: Çevre Duyarlılığı Kapsamında Dış Paydaşlarla Yapılan Etkinlik Bilgileri	29
Tablo 92: Mezunlara Yönelik Düzenlenen Etkinlik Bilgileri.....	30
Tablo 93: Kariyer Sahibi Mezunların Katılımıyla Gerçekleştirilen Etkinlik Bilgileri	30
Tablo 94: Müze, Koleksiyon ve Sergilere Üniversite Dışından Gelen Ziyaretçi Sayısı.....	30
Tablo 95: Diğer Uygulama ve Hizmet Faaliyetleri Sayıları	30
Tablo 96: Birimi Tanıtıcı Ziyaretler	31
Tablo 97: Burs Hizmetlerinden Yararlanan Öğrenci Sayıları	31
Tablo 98: Kısmi Zamanlı Öğrenci Çalıştırma Programı Kapsamında Çalışan Öğrenci Bilgileri	32
Tablo 99: Öğrenci Kulüp ve Topluluklarının Yürüttüğü Faaliyet Bilgileri.....	32
Tablo 100: Öğrencilerin Mesleki Gelişim ve Kariyerlerine Yönelik Düzenlenen Eğitsel Etkinlik Bilgileri.....	32
Tablo 101: Diğer Eğitim Faaliyet Bilgileri.....	33
Tablo 102: Dış Paydaş Memnuniyet Düzeyi	33
Tablo 103: Doğrudan Teminlere İlişkin Bilgiler	33
Tablo 104: İkili Protokol ve Sözleşmeler	33
Tablo 105: Meslek Yüksekokulu Yönetim Kurulu	34
Tablo 106: Birim Danışma Kurulu.....	34
Tablo 107: Yıllar İtibarıyla Bütçe Harcama Tutarları	36
Tablo 108: Bütçe Uygulama Sonuçları	36
Tablo 109: Birim Bütçesinden Gerçekleştirilen Öğrenci Başına Düşen Cari Hizmet Maliyetleri	36
Tablo 110: Döner Sermaye İşletmesi Bütçe Giderleri Uygulama Sonuçları.....	37
Tablo 111: Döner Sermaye Gelirleri	37
Tablo 112: Birim Bütçesinden Öğretim Elemanı Başına Düşen Döner Sermaye Gelirleri.....	37
Tablo 113: Performans Göstergeleri.....	38

1. GENEL BİLGİLER

1.1. MİSYON VE VİZYON

Evrensel değerler ışığında bilim, teknoloji ve sanat birikiminden yararlanarak ülkenin geleceği için üstün nitelikli araştırma, eğitim ve hizmet alanındaki üretimini toplum yararına sunmayı görev edinmiş, mesleki eğitim- öğretim, alanında çalışma, bilimsel araştırma üzerine yoğunlaşmış Yüksekokul öğrencilerini; Atatürk inkılapları ve ilkeleri doğrultusunda; hür ve bilimsel düşünce gücüne, geniş bir dünya görüşüne sahip, insan haklarına saygılı; beden zihin, ahlak ve duygu bakımından sağlıklı olarak gelişmiş, ilgi ve yetenekleri yönünde yurt kalkınmasına ve ihtiyaçlarına cevap verecek, aynı zamanda kendi geçim ve mutluluğunu sağlayacak bir mesleğin bilgi, beceri, davranış ve genel kültürüne sahip vatandaşlar olarak yetiştirmektir. Ülkemizin eğitilmiş işgücüne katkıda bulunacak programlar uygulayarak, çağdaş uygarlığın üretken, yaratıcı ve seçkin bir ortağı haline gelmesini sağlamaktır. Afyon Kocatepe Üniversitesi Emirdağ Meslek Yüksekokulu olarak kaliteli mesleki beceri kazandırmak, bilgi ve teknoloji üretmek, evrensel ve çağdaş gelişmeye katkıda bulunmaktır.

Teknolojik imkânlarla donatılmış, çağdaş ve bilimsel tüm gelişmeleri çalışmalarına yansıtan, işinde uzman, yaratıcı ve yetenekli, kaynakları en iyi şekilde kullanarak; Dünya standartlarında kaliteli yükseköğretim sağlayan, Araştırma-geliştirme çalışmaları yapan ve bilgi üreten, Topluma hizmeti temel görevleri arasında sayan, Bilgi toplumunun oluşmasında hizmet eden, Türkiye Cumhuriyetinin laik ve sosyal devleti niteliklerine sahip çıkan, Vatanını, Milletini ve tüm insanları seven bireyler yetiştiren, Kurulu bulunduğu bölgede lokomotif güç sergileyen, Toplumun her kesiminde saygı duyulan, bir Meslek Yüksekokulu olmaktadır.

1.2. YETKİ, GÖREV VE SORUMLULUKLAR

Yüksekokulu Müdürü	Doç. Dr. Mustafa KÖSE
Müdür Yardımcısı	Öğr. Gör. Ferhat UYGUN
Müdür Yardımcısı	Öğr. Gör. Burcu HURMA
Dış Ticaret Böl. Başkanı	Dr. Öğr. Üyesi Akif ABDULLAH
Mimarlık ve Şehir Pl. Böl. Baş. V.	Öğr. Gör. Yasin KESERBAŞ
Muhasebe ve Vergi Böl. Baş. V.	Öğr. Gör. Burcu HURMA
İnşaat Böl. Baş. V.	Öğr. Gör. Yunus Ahmet MUMYAKMAZ
Bilgisayar Teknolojisi Böl. Baş. V.	Öğr. Gör. Fatma TOPUZ ERYÖRÜK
Finans Bankacılık ve Sig. Böl. Baş. V.	Öğr. Gör. Mehmet MECEK
Otel, Lokanta ve İkram Hiz. Böl. Başkanı	Dr. Öğr. Üyesi Hülya MUTLU
Veterinerlik Bölüm Baş. V.	Öğr. Gör. Betül ŞENSÖZ
Meslek Yüksekokulu Sekreteri	Turgut KIRCA

BİRİME İLİŞKİN BİLGİLER

1.3.1. İletişim Bilgileri

Tablo 1: İletişim Bilgileri

(Unvanı) Adı ve Soyadı	Görev Unvanı	İş Telefonu	E-Posta
Doç. Dr. Mustafa KÖSE	Müdür	2183600	mustafakose@aku.edu.tr
Öğr. Gör. Ferhat UYGUN	Müdür Yardımcısı	2183616	fuygun@aku.edu.tr
Öğr. Gör. Burcu HURMA	Müdür Yardımcısı	2183602	bhurma@aku.edu.tr
Turgut KIRCA	MYO Sekreteri	2183603	tkirca@aku.edu.tr

Birim Web Adresi

<https://emirdagmyo.aku.edu.tr>

Birim Mail Adresi

emirdmyo@aku.edu.tr

Birim Santral Telefon Numarası

0272 218 3621

Birim Adresi

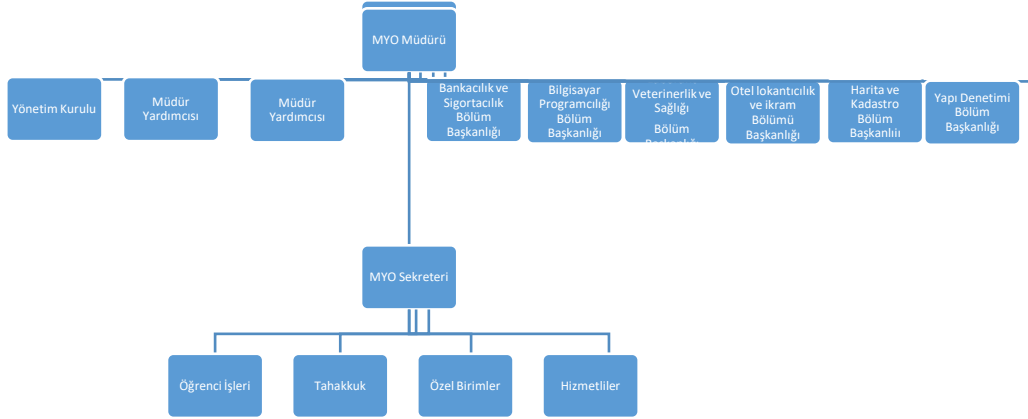
Yeni Mah. Şehit P. Üst. Halil Durmaz Cad. No:31 Emirdağ/Afyonkarahisar

1.3.2. Tarihsel Gelişim

Emirdağ Meslek Yüksekokulu, 1993-1994 öğretim yılında Halı Kilim ve Makine Resim Konstrüksiyon Bölümleri ile ara eleman yetiştirmek için eğitim ve öğretime başlamıştır. Bugüne kadar İşletme (N.Ö.-İ.Ö.), Harita Kadastro (N.Ö.-İ.Ö.), Arıcılık, Hayvan Yetiştiriciliği ve Sağlığı (N.Ö.), İnşaat (N.Ö.), Muhasebe (N.Ö.-İ.Ö.), Bilgisayar Teknolojisi ve Programlama (N.Ö.-İ.Ö.), Dış Ticaret (N.Ö.), Bankacılık ve Sigortacılık (N.Ö.-İ.Ö.) bölümleri açılmıştır. Zamanla, Halı Kilim Dinar MYO ile Makine Resim Konstrüksiyon Bolvadin MYO ile birleştirilmiştir. İnşaat, Arıcılık ile Hayvan Yetiştiriciliği ve Sağlığı bölümleri ise kapanmıştır. İşletme Yönetimi Bölümü ise 2016-2017 eğitim öğretim yılından itibaren öğrenci gelmediğinden öğrenci alımı YÖK tarafından durdurulmuştur. Ayrıca 2017-2018 eğitim öğretim yılından itibaren de Dış Ticaret ile Yapı Denetimi (İ.Ö.) programlarına öğrenci alımı YÖK tarafından durdurulmuştur. 2018-2019 eğitim-öğretim yılında Yapı Denetimi (N.Ö.) ve Bankacılık ve Sigortacılık (İ.Ö.) Programına öğrenci alımı YÖK tarafından durdurulmuştur. 2019-2020 eğitim-öğretim yılında Yapı Denetimi (N.Ö.), Otel, Lokanta ve İkram Hizmetleri Bölümü Aşçılık Programına (İ.Ö.) öğrenci alınmıştır. 2020-2021 eğitim-öğretim yılında Laborant ve Veteriner Sağlık programına (İ.Ö.) öğrenci alınmıştır. Ayrıca 2020-2021 eğitim-öğretim yılında Muhasebe ve Vergi Uygulamaları Bölümüne öğrenci alımı YÖK tarafından durdurulmuştur.

Halen; Bilgisayar Programcılığı (N.Ö.), Harita ve Kadastro (N.Ö.-İ.Ö.), Yapı Denetimi (N.Ö.), Bankacılık ve Sigortacılık (N.Ö.), Aşçılık (N.Ö.-İ.Ö.), Laborant ve Veteriner Sağlık (N.Ö.-İ.Ö.) bölümleri ile eğitime devam etmektedir. 2010 yılında Çocuk Gelişimi (N.Ö.), Turizm ve Otel İşletmeciliği (N.Ö.) de açılmış olup, yeterli sayıda öğretim elemanı olmadığından öğrenci alınmamıştır. Aralık 2023 itibariyle toplam 991 öğrencimiz mevcuttur.

1.3.3. Örgüt Yapısı



Meslek Yüksekokulumuz organizasyon şemasına ve organizasyon yapısıyla ilgili bilgiler belirtilmiştir.

Tablo 2: Meslek Yüksekokulu Komisyonları

Komisyonun Adı	Komisyon Üyeleri
Akademik Teşvik	Başkan Doç. Dr. Mustafa KÖSE Üye Dr. Öğr. Üyesi Akif ABDULLAH Üye Öğr. Gör. Esra Ayça GÜZELDERELİ YILMAZ
Muafiyet ve İntibak	Başkan Öğr. Gör. Ferhat UYGUN Üye Dr. Öğr. Üyesi Hülya MUTLU Üye Öğr. Gör. Fatma TOPUZ ERYÜRÜK Üye Öğr. Gör. Betül ŞENSÖZ
Yatay Geçiş	Başkan Öğr. Gör. Zafer KARDEŞ Üye Öğr. Gör. Ferhat UYGUN Üye Öğr. Gör. Ayhan ÇETİN Üye Öğr. Gör. Burcu HURMA
Staj	Başkan Öğr. Gör. Ferhat UYGUN Üye Öğr. Gör. Yasin KESERBAŞ Üye Dr. Öğr. Üyesi Hülya MUTLU Üye Öğr. Gör. Mehmet MECEK Üye Öğr. Gör. Betül ŞENSÖZ Üye Öğr. Gör. Fatma TOPUZ ERYÜRÜK Üye Öğr. Gör. Yunus Ahmet MUMYAKMAZ
Mezuniyet	Başkan Öğr. Gör. Burcu HURMA Üye Öğr. Gör. Yasin KESERBAŞ Üye Dr. Öğr. Üyesi Hülya MUTLU Üye Öğr. Gör. Mehmet MECEK Üye Öğr. Gör. Betül ŞENSÖZ Üye Öğr. Gör. Fatma TOPUZ ERYÜRÜK Üye Öğr. Gör. Yunus Ahmet MUMYAKMAZ

Meslek Yüksekokulumuz komisyonlara ilişkin bilgiler dikkate alınarak doldurulmuştur.

Meslek Yüksekokulumuz da bulunan bölümlerle ilgili açıklamalara yer verilmiştir.

a) Finans Bankacılık ve Sig. Bölümü Bankacılık ve Sigortacılık Prg)

Bankacılık ve Sigortacılık Programı, Afyon Kocatepe Üniversitesi Emirdağ Meslek Yüksekokulu Finans Bankacılık ve Sigortacılık Bölümü bünyesinde 2009 yılında kurulmuştur. Bankacılık ve Sigortacılık programında kadrolu olarak görev yapan 2 öğretim görevlisi bulunmaktadır. Bankacılık ve Sigortacılık programının eğitim ve öğretim süresi 2 (iki) yıldır. Bankacılık ve Sigortacılık Programında Normal Öğretim (NÖ) olarak bir adet aktif örgün öğretim programı bulunmaktadır. İkinci Öğretim (İÖ) 2017 yılında kapanmıştır. 2023 yılı itibariyle 122 öğrenci eğitim görmektedir. Bankacılık ve Sigortacılık programı Emirdağ Meslek Yüksekokuluna ait olan Emirdağ Aziziye Külliyesi'nde yer almaktadır.

b) Bilgisayar Teknolojileri Bölümü (Bilgisayar Programcılığı Prg)

Bilgisayar Programcılığı Programı, Afyon Kocatepe Üniversitesi Emirdağ Meslek Yüksekokulu Bilgisayar Teknolojileri Bölümü bünyesinde kurulmuştur. Bilgisayar Programcılığı Programında kadrolu olarak görev yapan 3 öğretim görevlisi bulunmaktadır. Bilgisayar Programcılığı programının eğitim ve öğretim süresi 2 (iki) yıldır. Bilgisayar Programcılığı Programında Normal Öğretim (NÖ) programı bulunmaktadır. Bu programda öğrenci alımına 2009-2010 eğitim öğretim yılında başlanmış olup, program ilk mezunlarını 2011-2012 eğitim-öğretim yılında vermiştir. 2023 yılı itibariyle 98 öğrencimiz eğitim görmektedir. Bilgisayar Programcılığı programı Emirdağ Meslek Yüksekokuluna ait olan Emirdağ Aziziye Külliyesi'nde yer almaktadır.

c) İnşaat Bölümü (Yapı Denetim Prg)

Yapı Denetimi Programı, Afyon Kocatepe Üniversitesi Emirdağ Meslek Yüksekokulu İnşaat Bölümü bünyesinde kurulmuştur. Yapı Denetim programında normal öğretimi 2010 yılında ikinci öğretimi ise 2012 yılında açılmıştır. Bölümümüz şu an normal öğretim şeklinde devam etmektedir. Emirdağ Meslek Yüksekokulu Yapı Denetimi Programında aktif olarak görev yapan 3 öğretim elemanı bulunmaktadır. Yapı Denetimi Programının eğitim ve öğretim süresi 2 (iki) yıldır. 2023 yılı itibariyle 90 öğrencimiz eğitim görmektedir. Yapı Denetimi Programı Emirdağ Meslek Yüksekokuluna ait olan Emirdağ Aziziye Külliyesi'nde yer almaktadır.

d) Mimarlık ve Şehir planlama Bölümü (Harita ve Kadastro Prg)

Harita ve Kadastro Programı, Afyon Kocatepe Üniversitesi Emirdağ Meslek Yüksekokulu Mimarlık ve Şehir Planlama Bölümü bünyesinde kurulmuştur. Harita ve Kadastro Programında kadrolu olarak görev yapan 3 öğretim görevlisi bulunmaktadır. Harita ve Kadastro Programının eğitim ve öğretim süresi 2 (iki) yıldır. Harita ve Kadastro Programında Normal Öğretim (NÖ) ve İkinci Öğretim (İÖ) olmak üzere iki adet örgün öğretim programı bulunmaktadır. 2023 yılı itibariyle NÖ 118 İÖ 93 toplamda 211 öğrencimiz eğitim görmektedir. Harita ve Kadastro Programı Emirdağ Meslek Yüksekokuluna ait olan Emirdağ Aziziye Külliyesi'nde yer almaktadır.

e) Otel Lokanta ve İkram Hiz. Bölümü (Aşçılık Prg)

Aşçılık Programı, 2017 yılında Resmî Gazetede yayımlanan kararla kurulan Afyon Kocatepe Üniversitesi Emirdağ Meslek Yüksekokulu Otel, Lokanta ve İkram Hizmetleri Bölümü bünyesinde kurulmuştur. Aşçılık Programında kadrolu olarak görev yapan 1 Dr. Öğr. Üyesi ve 2 öğretim görevlisi olmak üzere toplamda 3 öğretim elemanı bulunmaktadır. Aşçılık programının eğitim ve öğretim süresi 2 (iki) yıldır. Aşçılık Programında Normal Öğretim (NÖ) ve İkinci Öğretim (İÖ) olmak üzere iki adet örgün öğretim programı bulunmaktadır. Bu programda öğrenci alımına 2018-2019 eğitim öğretim yılında başlanmış olup, program ilk mezunlarını 2019-2020 eğitim-öğretim yılında vermiştir. 2023 yılı itibariyle NÖ 96 İÖ 105 toplamda 201 öğrencimiz eğitim görmektedir. Aşçılık programı Emirdağ Meslek Yüksekokuluna ait olan Emirdağ Aziziye Külliyesi'nde yer almaktadır.

f) Veterinerlik Bölümü (Laborant Veteriner ve Sağ. Prg)

Laborant Veteriner ve sağlığı Programı, 2019 yılında Resmî Gazetede yayımlanan kararla kurulan Afyon Kocatepe Üniversitesi Emirdağ Meslek Yüksekokulu Veterinerlik Bölümü bünyesinde kurulmuştur. Laborant Veteriner ve sağlığı Programında kadrolu olarak görev yapan 1 Dr. Öğr. Üyesi, 2 öğretim görevlisi olmak üzere toplamda 3 öğretim elemanı bulunmaktadır. Laborant Veteriner ve sağlığı Programının eğitim ve öğretim süresi 2 (iki) yıldır. Laborant Veteriner ve sağlığı Programında Normal Öğretim (NÖ) ve İkinci Öğretim (İÖ) olmak üzere iki adet örgün öğretim programı bulunmaktadır. Bu programda öğrenci alımına 2019-2020 eğitim öğretim yılında başlanmış olup program ilk mezunlarını 2020-2021 eğitim-öğretim yılında vermiştir. 2023 yılı itibariyle NÖ 146 İÖ 122 toplamda 268 öğrencimiz eğitim görmektedir. Laborant Veteriner ve sağlığı Programı Emirdağ Meslek Yüksekokuluna ait olan Emirdağ Aziziye Külliyesi'nde yer almaktadır.

Tablo 3: Bölüm Yönetimleri

a) Finans Bankacılık ve Sig. Bölümü (Bankacılık ve Sigortacılık Prg).

(Unvanı) Adı ve Soyadı	Görev Unvanı	İş Telefonu	E-Posta
Öğr. Grv. Mehmet MECEK	Bölüm Başkanı	218 3613	mmecek@aku.edu.tr
Öğr. Grv. Mehmet Alper ŞEN	Üye	218 3613	masen@aku.edu.tr

b) Bilgisayar Teknolojileri Bölümü (Bilgisayar Programcılığı Prg)

(Unvanı) Adı ve Soyadı	Görev Unvanı	İş Telefonu	E-Posta
Öğr. Gör. Fatma TOPUZ ERYÜRÜK	Bölüm Başkanı	218 3615	ftopuze@aku.edu.tr
Öğr. Gör. Esra Ayça GÜZELDERELİ YILMAZ	Üye	218 3602	eguzeldereli@aku.edu.tr
Öğr. Gör. Müslüme ATALAY	Üye	218 3608	matalay@aku.edu.tr

c) İnşaat Bölümü (Yapı Denetim Prg)

(Unvanı) Adı ve Soyadı	Görev Unvanı	İş Telefonu	E-Posta
Öğr Gör Y. Ahmet MUMYAKMAZ	Bölüm Başkanı	218 3627	yamumyakmaz@aku.edu.tr
Öğr. Gör. Ferhat UYGUN	Üye	218 3616	fuygun@aku.edu.tr
Öğr. Gör. Mustafa KAVAL	Üye	218 3626	mkaval@aku.edu.tr

d) Mimarlık ve Şehir planlama Bölümü (Harita ve Kadastro Prg)

(Unvanı) Adı ve Soyadı	Görev Unvanı	İş Telefonu	E-Posta
Öğr. Grv. Yasin KESERBAŞ	Bölüm Başkanı	218 3626	ykeserbas@aku.edu.tr
Öğr Grv. Ayhan ÇETİN	Üye	218 3609	acetin@aku.edu.tr
Öğr. Grv. Abdullah TAYTAK	Üye	218 3627	ataytak@aku.edu.tr

e) Otel Lokanta ve İkram Hiz. Bölümü (Aşçılık Prg)

(Unvanı) Adı ve Soyadı	Görev Unvanı	İş Telefonu	E-Posta
Dr. Öğr. Üyesi Hülya MUTLU	Bölüm Başkanı	218 3612	hulyamutlu@aku.edu.tr
Öğr. Gör. İrem ÇAFA	Üye	218 3615	icafa@aku.edu.tr
Öğr. Gör Osman KAZANCI	Üye	218 3614	okazanci@aku.edu.tr

f) Veterinerlik Bölümü (Laborant Veteriner ve Sağ. Prg)

(Unvanı) Adı ve Soyadı	Görev Unvanı	İş Telefonu	E-Posta
Öğr. Gör. Betül ŞENSÖZ	Bölüm Başkanı	218 3608	bsensoz@aku.edu.tr
Dr. Öğr. Üyesi Ebubekir YAZICI	Üye	218 3636	eyazici@aku.edu.tr
Öğr. Gör. Mehmet Ali ERFİDAN	Üye	218 3626	maerfidan@aku.edu.tr

Meslek Yüksekokulumuz bölüm yönetimi ile ilgili bilgilere yer verilmiştir.

Tablo 4: Bölüm Komisyon Bilgileri**a) Finans Bankacılık ve Sig. Bölümü (Bankacılık ve Sigortacılık Prg)**

Komisyonun Adı	Komisyon Üyeleri	
Yatay Geçiş	(Başkan) Öğr. Grv. Mehmet MECEK	Üye Öğr. Grv. Mehmet Alper ŞEN
Dikey Geçiş	(Başkan) Öğr. Grv. Mehmet MECEK	Üye Öğr. Grv. Mehmet Alper ŞEN
Mezuniyet	(Başkan) Öğr. Grv. Mehmet MECEK	Üye Öğr. Grv. Mehmet Alper ŞEN
Staj	(Başkan) Öğr. Grv. Mehmet MECEK	Üye Öğr. Grv. Mehmet Alper ŞEN
Muafiyet ve İntibak	(Başkan) Öğr. Grv. Mehmet MECEK	Üye Öğr. Grv. Mehmet Alper ŞEN

b) Bilgisayar Teknolojileri Bölümü (Bilgisayar Programcılığı Prg)

Komisyonun Adı	Komisyon Üyeleri	
Yatay Geçiş	(Başkan) Öğr. Gör. Fatma TOPUZ ERYÜRÜK (Üye) Öğr. Gör. Esra Ayça GÜZELDERELİ YILMAZ	(Üye) Öğr. Gör. Müslüme ATALAY
Dikey Geçiş	(Başkan) Öğr. Gör. Fatma TOPUZ ERYÜRÜK (Üye) Öğr. Gör. Esra Ayça GÜZELDERELİ YILMAZ	(Üye) Öğr. Gör. Müslüme ATALAY
Mezuniyet	(Başkan) Öğr. Gör. Fatma TOPUZ ERYÜRÜK (Üye) Öğr. Gör. Esra Ayça GÜZELDERELİ YILMAZ	(Üye) Öğr. Gör. Müslüme ATALAY
Staj	(Başkan) Öğr. Gör. Fatma TOPUZ ERYÜRÜK (Üye) Öğr. Gör. Esra Ayça GÜZELDERELİ YILMAZ	(Üye) Öğr. Gör. Müslüme ATALAY
Muafiyet ve İntibak	(Başkan) Öğr. Gör. Fatma TOPUZ ERYÜRÜK (Üye) Öğr. Gör. Esra Ayça GÜZELDERELİ YILMAZ	(Üye) Öğr. Gör. Müslüme ATALAY

c) İnşaat Bölümü (Yapı Denetim Prg)

Komisyonun Adı	Komisyon Üyeleri	
Yatay Geçiş	(Başkan) Öğr Gör. Yunus Ahmet MUMYAKMAZ	(Üye) Öğr. Gör. Ferhat UYGUN
Dikey Geçiş	(Başkan) Öğr Gör. Yunus Ahmet MUMYAKMAZ	(Üye) Öğr. Gör. Ferhat UYGUN
Mezuniyet	(Başkan) Öğr Gör. Yunus Ahmet MUMYAKMAZ	(Üye) Öğr. Gör. Ferhat UYGUN
Staj	(Başkan) Öğr Gör. Yunus Ahmet MUMYAKMAZ	(Üye) Öğr. Gör. Ferhat UYGUN
Muafiyet ve İntibak	(Başkan) Öğr Gör. Yunus Ahmet MUMYAKMAZ	(Üye) Öğr. Gör. Ferhat UYGUN

d) Mimarlık ve Şehir planlama Bölümü (Harita ve Kadastro Prg)

Komisyonun Adı	Komisyon Üyeleri
Yatay Geçiş	(Başkan) Öğr. Grv. Yasin KESERBAŞ (Üye) Öğr. Grv. Ayhan ÇETİN (Üye) Öğr. Grv. Abdullah TAYTAK
Dikey Geçiş	(Başkan) Öğr. Grv. Yasin KESERBAŞ (Üye) Öğr. Grv. Ayhan ÇETİN (Üye) Öğr. Grv. Abdullah TAYTAK
Mezuniyet	(Başkan) Öğr. Grv. Yasin KESERBAŞ (Üye) Öğr. Grv. Ayhan ÇETİN (Üye) Öğr. Grv. Abdullah TAYTAK
Staj	(Başkan) Öğr. Grv. Yasin KESERBAŞ (Üye) Öğr. Grv. Ayhan ÇETİN (Üye) Öğr. Grv. Abdullah TAYTAK
Muafiyet ve İntibak	(Başkan) Öğr. Grv. Yasin KESERBAŞ (Üye) Öğr. Grv. Ayhan ÇETİN (Üye) Öğr. Grv. Abdullah TAYTAK

e) Otel Lokanta ve İkram Hiz. Bölümü (Aşçılık Prg)

Komisyonun Adı	Komisyon Üyeleri
Yatay Geçiş	(Başkan) Dr. Öğr. Üyesi Hülya MUTLU (Üye) Öğr. Gör. İrem ÇAFA (Üye) Öğr. Gör. Osman KAZANCI
Dikey Geçiş	(Başkan) Dr. Öğr. Üyesi Hülya MUTLU (Üye) Öğr. Gör. İrem ÇAFA (Üye) Öğr. Gör. Osman KAZANCI
Mezuniyet	(Başkan) Dr. Öğr. Üyesi Hülya MUTLU (Üye) Öğr. Gör. İrem ÇAFA (Üye) Öğr. Gör. Osman KAZANCI
Staj	(Başkan) Dr. Öğr. Üyesi Hülya MUTLU (Üye) Öğr. Gör. İrem ÇAFA (Üye) Öğr. Gör. Osman KAZANCI
Muafiyet ve İntibak	(Başkan) Dr. Öğr. Üyesi Hülya MUTLU (Üye) Öğr. Gör. İrem ÇAFA (Üye) Öğr. Gör. Osman KAZANCI

f) Veterinerlik Bölümü (Laborant Veteriner ve Sağ. Prg)

Komisyonun Adı	Komisyon Üyeleri
Yatay Geçiş	(Başkan) Öğr. Gör. Betül ŞENSÖZ (üye) Dr. Öğr. Üyesi Ebubekir YAZICI (üye) Öğr. Gör. Mehmet Ali ERFİDAN
Dikey Geçiş	(Başkan) Öğr. Gör. Betül ŞENSÖZ (üye) Dr. Öğr. Üyesi Ebubekir YAZICI (üye) Öğr. Gör. Mehmet Ali ERFİDAN
Mezuniyet	(Başkan) Öğr. Gör. Betül ŞENSÖZ (üye) Dr. Öğr. Üyesi Ebubekir YAZICI (üye) Öğr. Gör. Mehmet Ali ERFİDAN
Staj	(Başkan) Öğr. Gör. Betül ŞENSÖZ (üye) Dr. Öğr. Üyesi Ebubekir YAZICI (üye) Öğr. Gör. Mehmet Ali ERFİDAN
Muafiyet ve İntibak	(Başkan) Öğr. Gör. Betül ŞENSÖZ (üye) Dr. Öğr. Üyesi Ebubekir YAZICI (üye) Öğr. Gör. Mehmet Ali ERFİDAN

Meslek Yüksekokulumuz bölümlerinde yer alan komisyonlarla ilgili bilgilere yer verilmiştir.

1.3.4. Fiziksel Yapı**1.3.4.1. Taşınmazlar**

Meslek Yüksekokulumuzun toplam 48.789.38 m² taşınmazı vardır. 11.847.00 m² nin Tapusu Okulumuza aittir ve 20 yıllığına Adalet Bakanlığına bedelsiz olarak verilmiştir. Halen bulunduğumuz yerin mülkiyeti Hazineye ait olup, 36.942.38 m² dir.

Tablo 5: Kapalı ve Açık Alan Bilgileri

Alan Adı	2021	2022	2023
Kapalı Alan (m ²)	11293	11293	11293
Açık Alan (m ²)	37496.38	37496.38	37496.38

Meslek Yüksekokulumuza tahsisli tüm hizmet alanları 3 yıllık veriler dikkate alınarak doldurulmuştur.

Tablo 6: Birim Hizmet Alanları

Alan Adı	Sayı	Alan (m ²)	Kullanım Amacı
Eğitim	26	4407 m ²	Eğitim
Kütüphane	1	56 m ²	Eğitim
Toplantı, Semir ve Konferans Salonu	3	243 m ²	Eğitim
Sosyal Alanlar	1	340 m ²	Öğrenci Kantini
Kapalı Spor Tesisleri	1	510 m ²	Spor amaçlı
Açık Spor Tesisleri	1	707 m ²	Spor amaçlı
İdari	17	580 m ²	Akademik ve idari odalar
Diğer	10	5157 m ²	Atölyeler Eski okul dahil
Toplam	60	12000 m²	

Meslek Yüksekokulumuzun 11.773 m² kapalı alanı vardır. 3855 m² si Eski Okulumuza aittir. (Diğerleri içerisine eklenmiştir.) 3855 Bedelsiz olarak 20 yıllığına Adalet Bakanlığına verilmiştir.

Tablo 7: Eğitim ve Araştırma Alanları

Eğitim, Uygulama ve Araştırma Alanları	Öğrenci Kapasitesi						Toplam
	0-50	51-75	76-100	101-150	151-250	251 ve üzeri	
Amfi							
Sınıf	18						18
Atölye							
Diğer Eğitim Alanları							
Laboratuvarlar	Eğitim	2	1				3
	Araştırma						
	Diğer	4	1				5
TOPLAM	24	2					26

Tablo, biriminizdeki eğitim ve araştırma alanları dikkate alınarak doldurulmuştur.

Tablo 8: Akademik Personel ve İdari Personel Hizmet Alanları

Hizmet Alanı	Oda Sayısı	Alan (m ²)	Oda Başına Düşen Personel Sayısı	Personel Başına Düşen Alan (m ²)
Akademik Personel Çalışma Odası	13	254 m ²	0,72	14,11 m ²
İdari Personel Çalışma Odası	3	66 m ²	0,5	13,20 m ²
İdari Personel Servis Odası	1	35 m ²	0,5	17,50 m ²
Toplam	17	355 m²	1,72	44,81 m²

Akademik Personelimiz için çalışma odası yeterli değildir. İdari personel için yeterlidir.

Tablo 9: Konferans Salonu ve Toplantı Salonlarının Sayı ve Kapasitelerine Göre Dağılımı

Salonlar	Kapasitesi						Toplam
	0-50	51-75	76-100	101-150	151-250	251 ve üzeri	
Konferans Salonu			1		1		2
Toplantı Salonu	1						1
Toplam	1		1		1		3

Meslek Yüksekokulumuz da 2023 yılı itibariyle 271 kişilik Konferans salonu ile 25 kişilik toplantı salonu vardır.

Tablo 10: Kütüphane Hizmet Alanları

Alan Adı	Sayı	Oturma Kapasitesi	Alan (m ²)
Birim Kütüphane Alanı	1	20	56 m ²
Toplam	1	20	56 m²

Meslek Yüksekokulumuz da Genel Kütüphane vardır. Öğrencilerimize yeterlidir. İçerisinde yaklaşık 4000 basılı kitap bulunmaktadır.

Tablo 11: Sosyal Alanların Sayı, Alan ve Kapasitelerine Göre Dağılım

Sosyal Alanlar		Sayı	Alan (m ²)	Kapasite
Sosyal	Kafeterya/ Kantin- Çay Ocağı	2	364 m ²	400
	Açık Spor Tesisleri	1	707 m ²	
Spor	Kapalı Spor Tesisleri	1	510 m ²	180
	Açık Otopark	3	721 m ²	60
Diğer Alanlar				
Toplam		6	2302 m²	640

Meslek Yüksekokulumuz da 400 kişilik Öğrenci kantini, Personele ait çay ocağı, 1 kapalı basket ve voleybol sahası, 1 açık voleybol sahası, 1 açık basketbol sahası ile 60 Araçlık açık oto park vardır.

Tablo 12: Diğer Hizmet Alanları

Alan Adı	Sayı	Alan (m ²)
Arşiv, Depo, Ambar vb.	3	185 m ²
Mescit	2	21 m ²
Atölye	1	127 m ²
Toplam	6	333 m²

1.3.4.2. Taşınırlar

Tablo 13: Taşınır Malzeme Sayı ve Tutarları

Dayanıklı Taşınırlar	2021		2022		2023	
	Sayı	Tutar	Sayı	Tutar	Sayı	Tutar
Tesis, Makine ve Cihazlar	176	194.406.84	176	194.406.84	176	194.406,84
Taşıtlar	9	3.552.92	9	3.552.92	9	3.552,92
Demirbaşlar	2736	955.005.28	2739	964.387.01	2740	971.262,06

Meslek Yüksekokulumuz Taşınır Kayıt ve Yönetim Sistemi verilerine göre 3 yıllık veriler dikkate alınarak doldurulmuştur.

Tablo 14: Taşıtların Sayıları ve Tutarları

Taşıtların Cinsi	2021		2022		2023	
	Sayı	Tutar	Sayı	Tutar	Sayı	Tutar
Bisiklet	9	3.552.92	9	3.552.92	9	3.552.92
Toplam	9	3.552.92	9	3.552.92	9	3.552.92

Meslek Yüksekokulumuz da taşıtlar olarak 9 adet bisiklet vardır.

Tablo 15: Taşınırların Etkin Kullanım Oranı

2021	2022	2023
%100	%100	%100

Meslek Yüksekokulumuz taşınırların etkin kullanım oranına (%) lik oranına göre doldurulmuştur

1.3.5. Bilgi Kaynakları ve Teknolojik Kaynaklar

Tablo 16: Teknolojik Cihazlar

Teknolojik Kaynak Adı	2021	2022	2023
Masaüstü Bilgisayar	182	183	183
Dizüstü Bilgisayar	11	10	9
Projeksiyon	21	21	21
Yazıcı	16	16	16
Fotokopi Makinesi	3	3	3
Tarayıcı	1	1	1
Faks	1	1	1
Tepegöz	1	1	1
Barkot Okuyucu	1	1	1
Baskı Makinesi	1	1	2
Fotoğraf Makinesi	1	1	1
Kamera	26	26	28
Televizyon	2	2	2
Toplam	267	267	269

Yukarıda yer alan tabloda biriminiz teknolojik cihazları Taşınır Kayıt ve Yönetim Sistemi verilerine göre 3 yıllık veriler dikkate alınarak doldurulacaktır. Tablonun altındatabloyla ilgili açıklama ve değerlendirmelere yer verilecektir

Tablo 17: Birim Tarafından Kullanılan Programlar/Yazılımlar ve Kullanım Amaçları

Program/Yazılım Adı	Kullanım Amacı
KBHYS	Personel Harcamaları
TKYS	Taşınır Kayıt Yönetim Sistemi
MYS- MYSv2	Tüm Ödeme ve Satın alma
EKDEERS	Öğr. Elemanlarının ders verme ve fazla mesai girdisi
KYS	Kimlik Yönetim Sistemi
AKU PER	Personel İzin ve Rapor takibi
GLOBAL	Bütçe Harcama Girişleri
OBS	Öğrenci İşleri Bilgi Sistemi
KZO	Kısmi Zamanlı Çalışan Öğrenci Puantajları İşlemleri
ARGE-KAMUTECH	Sürekli İşçi Puantaj İşlemleri

Tabloda birim tarafından kullanılan programlar/yazılımlar ile kullanım amaçlarına yer verilecektir. Tablonun altında tabloyla ilgili açıklama ve değerlendirmelere yer verilecektir.

Tablo 18: Bilgi Kaynakları

Bilgi Kaynağının Adı	2021	2022	2023
Basılı Yayınlar	4000	4000	4000
Basılı Süreli Yayınlar (Dergiler)	-	-	-
Kitap Ekleri- CD'ler	-	-	-
Elektronik Yayınlar	-	-	-
Toplam	4000	4000	4000

Meslek Yüksekokulumuz 3 yıllık veriler dikkate alınarak biriminiz bilgi kaynakları sayılarına göre doldurulmuştur.

1.3.6. İnsan Kaynakları

1.3.6.1. Akademik Personel

Tablo 19: Akademik Personelin Unvanları İtibarıyla Yıllara Göre Dağılımı

Unvan	2021	2022	2023
Prof. Dr.	-	-	-
Doç. Dr.	-	-	-
Dr. Öğr. Üyesi	4	2	3
Arş. Gör. (Ders Veren)	-	-	-
Arş. Gör.	-	-	-
Öğr. Gör. (Ders Veren)	19	19	19
Öğr. Gör.			
Ders Veren Öğretim Elemanı Toplamı			
Genel Toplam	23	21	22

Meslek Yüksekokulumuz Programlarında 3 Dr. Öğr. Üyesi 19 Öğr. Gör. Toplam 2 Öğretim elemanımız vardır.

Tablo 20: Ders Veren Öğretim Elemanı Sayılarının Programlar İtibarıyla Dağılımı

Program Adı	Prof. Dr.	Doç. Dr.	Dr. Öğr. Üyesi	Ders Veren Arş. Gör.	Ders Veren Öğr. Gör.	Toplam
Sosyal Programlar	-	-	1	-	6	7
Teknik Programlar	-	-	2	-	13	15
TOPLAM	-	-	3	-	19	22

Meslek Yüksekokulumuz sosyal programlarda 1 Dr. Öğr. Üyesi 6 Öğr. Gör. Toplam 7 Öğretim elemanı, Teknik programlarda 2 Dr. Öğr. Üyesi 13 Öğr. Gör. Olmak üzere 15 Öğretim elemanı Toplam: 22 Öğretim elemanımız vardır.

Tablo 21: Ders Veren Öğretim Elemanı Başına Düşen Öğrenci Sayısı

Bilgiler	2021	2022	2023
Ders Veren Öğretim Elemanı Sayısı	23	21	22
Öğrenci Sayısı	801	923	991
Ders Veren Öğretim Elemanı Başına Düşen Sayısı (%)	35	44	45

Meslek Yüksekokulumuz da son üç yılda ders veren öğretim elemanı başına düşen öğrenci sayısı verilerine göre doldurulmuştur.

Tablo 22: Akademik Personelin Unvan İtibarıyla Çalıştığı Programlara Göre Dağılımı

Program Adı	Prof. Dr.	Doç. Dr.	Dr. Öğr. Üyesi	Arş. Gör.	Öğr. Gör.	Toplam
Aşçılık Prg.			1	-	2	3
Bankacılık ve Sig. Prg.					2	2
Muhasebe ve Vergi Uyg. Prg.					2	2
Dış Ticaret Prg.			1		2	3
Harita ve Kadastro Prg.					3	3
Yapı Denetim Prg.					3	3
Laborant ve Vet. Sağlık Prg.			1		2	3
Bilgisayar Prg.					3	3
Toplam			3		19	22

Meslek Yüksekokulumuz Programlarında 3 Dr. Öğr. Üyesi 19 Öğr. Gör. Toplam 22 Öğretim elemanımız vardır.

Tablo 23: Diğer Kurumlardan/Birimlerden Görevlendirilen Akademik Personel Bilgileri

Çalıştığı Program	Unvan	Geldiği Kurum/Birim	Görevlendirildiği Tarih Aralığı
Harita ve Kadastro	Öğr. Gör. Abdullah TAYTAK	Sandıklı MYO	13/b-4 21.12.2018

Meslek Yüksekokulumuz 2547 sayılı kanunun 13/b-4 maddesine istinaden görevlendirilen akademik personele ilişkin bilgilere göre doldurulmuştur.

Tablo 24: Diğer Kurumlara/Bimirlere Görevlendirilen Akademik Personel Bilgileri

Kadrosunun Bulunduğu Program	Unvan	Gittiği Kurum/Birim	Görevlendirildiği Tarih Aralığı
Harita ve kadastro	Öğr. Gör. Orhan ÖZDEMİR	Sandıklı MYO	13/b-4 11.02.2020
Yapı Denetim	Öğr. Gör. Mustafa KAVAL	Afyon MYO	13/b-4 09.02.2004
Dış Ticaret	Öğr. Gör. Nurşen ÖZGÜL	Rektörlük	13/b-4 20.03.2014
Aşçılık	Öğr. Gör. Osman KAZANCI	Turizm Fak.	13/b-4 09.04.2019

Meslek Yüksekokulumuz dan 2547 sayılı kanunun 13/b-4 maddesine istinaden diğer kurumlara veya birimlere yapılan görevlendirilenlere ilişkin bilgilere göre doldurulmuştur.

Tablo 25: Uluslararası Akademik Personel Bilgileri

Çalıştığı Program	Unvan	Personel Sayısı	Geldiği Ülke ve Üniversite

Meslek Yüksekokulumuz da sözleşmeli olarak görev yapan uluslararası (yabancı uyruklu) akademik personel yoktur.

Tablo 26: Değişim Programı Kapsamında Gelen/Giden Akademik Personelin Yıllara Göre Dağılımı

Bilgiler	2021	2022	2023
Değişim Programı Kapsamında Gelen Akademik Personel	-	-	-
Değişim Programı Kapsamında Giden Akademik Personel	1	1	2

2021-2022 yıllarında Bir Öğr. Elemanımız Erasmus+ kapsamında Değişim Programına katılmışlardır.

Tablo 27: Değişim Programı Kapsamında Giden Akademik Personel Bilgileri

Programın Adı	Unvanı, Adı ve Soyadı	Gittiği Ülke	Gittiği Kurum	Görevlendirildiği Tarih Aralığı
F. Banka. Prg.	Öğr. Gör. Mehmet Alper ŞEN	Polonya	Plac State Üni.	04/06/2022-19/06/2022
Aşçılık Prg.	Öğr. Gör. Hülya MUTLU	Macaristan	EDUTUS Üniv.	24/07/2021-01/08/2021
F. Banka. Prg.	Öğr. Gör. Mehmet Alper ŞEN	Mauritius	Mauritius Üni.	11/03/2023-18/03/2023
Aşçılık Prg.	Öğr. Gör. Hülya MUTLU	Almanya	Aris Greek Restaur.	16/10/2023-20/10/2023

2021-2023 yıllarında 2 Öğr. Elemanımız Erasmus+ kapsamında Değişim Programına 4 yere katılmışlardır.

Tablo 28: Değişim Programı Kapsamında Gelen Akademik Personel Bilgileri

Programın Adı	Unvanı, Adı ve Soyadı	Geldiği Ülke ve Kurum	Görevlendirildiği Tarih Aralığı

2021-2022-2023 yıllarında Erasmus+ kapsamında Değişim Programına gelen Akademik personel yoktur.

Tablo 29: Akademik Personelin Yaşlara Göre Dağılımı

	30 Yaş ve Altı	31-40 Yaş	41-50 Yaş	51-60 Yaş	61 Yaş ve Üzeri	Toplam Personel	Ort. Yaş
Öğretim Üyesi Sayısı		1	2			3	42.00
Öğretim Üyesi Oranı (%)		33	67			100	
Diğer Öğretim Elemanı Sayısı		11	4	4		19	40.68
Diğer Öğretim Elemanı Oranı (%)		57.90	21.05	21.05		100	
Toplam Personel Sayısı		12	6	4		22	
Akademik Personel Oranı (%)		54.55	27.27	18.18		100	

Meslek Yüksekokulumuz 2023 yılı Akademik Personelin Yaşlara Göre Dağılımı.

Tablo 30: Akademik Personelin Kıdem/Hizmet Sürelerine Göre Dağılımı

Kıdem Aralığı	3 Yıl ve Altı	4-6 Yıl	7-10 Yıl	11-15 Yıl	16-20 Yıl	21-24 Yıl	25 Yıl ve Üzeri	Toplam
Öğretim Üyesi Sayısı		1	1		1			3
Öğretim Üyesi Oranı (%)		33.33	33.33		33.34			100
Diğer Öğretim Elemanı Sayısı	3	3	3	5	1		4	19
Diğer Öğretim Elemanı Oranı (%)	15.79	15.79	15.79	26.32	5.26		21.05	100
Toplam Akademik Personel Sayısı	3	4	4	5	2		4	22
Toplam Akademik Personel Oranı (%)	13.64	18.18	18.18	22.73	9.09		18.18	100

Meslek Yüksekokulumuz 2023 yılı Akademik Personelin Kıdem/Hizmet Sürelerine Göre Dağılımı Tablosu, birimimiz kadrosunda bulunan öğretim elemanlarının kıdem/hizmet sürelerine ilişkin sayısal verilere göre doldurulmuştur.

Tablo 31: Akademik Personelin Cinsiyete Göre Dağılımı

Unvan	Kadın		Erkek		Toplam Personel
	Sayı	Oran (%)	Sayı	Oran (%)	
Prof. Dr.					
Doç. Dr.					
Dr. Öğr. Üyesi	1	4.55	2	9.09	3
Arş. Gör.					
Öğr. Gör.	7	31.82	12	54.54	19
Toplam	8		14		22

Beklenen düzeyde.

Tablo 32: Akademik Personelin Temel Eğitim Alanlarına Göre Dağılımı

Unvan	Beşeri ve Sosyal Bilimler Temel Alanı	Sağlık Bilimleri Temel Alanı	Doğa ve Mühendislik Bilimleri Temel Alanı
Prof. Dr.	-	-	-
Doç. Dr.	-	-	-
Dr. Öğr. Üyesi	1	1	1
Arş. Gör.	-	-	-
Öğr. Gör.	6	2	11
Toplam	7	3	12

Meslek Yüksekokulumuz kadrosunda bulunan öğretim elemanlarının temel eğitim alanları itibarıyla dağılımına ilişkin sayısal verilere göre doldurulmuştur.

Tablo 33: Hizmet İçi Eğitime (Eğiticilerin Eğitimi) Katılan Akademik Personel Sayıları

2021	2022	2023
		3 Dr. Öğr. Üyesi 19 Öğr. Gör. Katılmıştır

Meslek Yüksekokulumuz da bulunan akademik personelden 2023 yılda hizmet içi eğitime (eğiticilerin eğitimi) ne 3 Dr. Öğr. Üyesi 19 Öğr. Gör. katılmıştır

Tablo 34: Birim Tarafından Düzenlenen Hizmet İçi Eğitime (Eğiticilerin Eğitimi) Katılan Akademik Personel Sayıları

2021	2022	2023

Meslek Yüksekokulumuz tarafından düzenlenen hizmet içi eğitime (eğiticilerin eğitimi) Yoktur.

Tablo 35: Birim Tarafından Düzenlenen Hizmet İçi Eğitim (Eğiticilerin Eğitimi) Bilgileri

Eğitimi Veren	Eğitim Tarihleri	Katılımcı Sayısı

Meslek Yüksekokulumuz tarafından düzenlenen hizmet içi eğitimler (eğiticilerin eğitimi) olmamıştır.

Tablo 36: Akademik Personel Memnuniyet Düzeyi

2021	2022	2023
86.77	83.85	75.66

Meslek Yüksekokulumuz adına kalite koordinatörlüğü tarafından düzenlenen anket sonuçları dikkate alınarak 3 yıllık akademik personel memnuniyet düzeyine göre doldurulmuştur.

1.3.6.2. İdari Personel

Tablo 37: İdari Personel Sayıları

Kadro Sınıfı	Kadrolu Çalışan	Başka Kurumlara/ Birimlere Görevlendirilen Personel Sayısı	Başka Kurumlardan/ Birimlerden Görevlendirilen Personel Sayısı	Fiili Çalışan Personel Sayısı
Genel İdari Hizmetler	4	-	-	4
Teknik Hizmetler	2	-	-	2
Yardımcı Hizmetler	-	-	3	3
Sözleşmeli Memur	-	1	-	1
Sürekli İşçi	9	-	-	9
Toplam	15	1	3	19

Meslek Yüksekokulumuz da İdari personel sayısı yeterli değildir. (Bu sayının 8 i Özel Güvenlik 1 i işçi dir.) İki hizmetli ve iki memura ihtiyacımız vardır. (3 hizmetli Üniversitemizin diğer birimlerinden, Okulumuza geçici olarak görevlendirilmiş Okulumuzdan 1 memur (Güvenlik Koruma) Üniversitemiz diğer birimlerine görevlendirilmiştir.)

Tablo 38: İdari Personelin Yıllar İtibarıyla Unvanlara Göre Dağılımı

Kadro Unvanı	2021	2022	2023
Meslek Yüksekokulu Sekreteri	1	1	1
Memur	3	3	3
Teknisyen	2	2	2
Hizmetli	2	2	3
Güvenlik Görevlisi	8	8	9
Sürekli İşçi	1	1	1
Toplam	17	17	19

Meslek Yüksekokulumuz da İdari personel sayısı yeterli değildir. İki hizmetli ve iki memura ihtiyacımız vardır.

Tablo 39: İdari Personelin Yaş Grupları İtibarıyla Dağılımı

	25 Yaş ve Altı	26-30 Yaş	31-35 Yaş	36-40 Yaş	41-50 Yaş	51-55 Yaş	55 Yaş Üzeri	Toplam Personel Sayısı	Ort. Yaş
Kişi Sayısı	4	0	2	2	6	2	3	19	40.68
Oran (%)	21.05		10.53	10.53	31.58	10.53	15.78	100	

Meslek Yüksekokulumuzda fiili çalışan idari personelin yaş grupları itibarıyla dağılımına ilişkin tablo sayısal verilere göre doldurulmuştur

Tablo 40: İdari Personelin Hizmet Süreleri İtibarıyla Dağılımı

	5 Yıl ve Altı	6-10 Yıl	11-15 Yıl	16-20 Yıl	21-25 Yıl	26-30 Yıl	30 Yıl Üstü	Toplam
Kişi Sayısı	5	1	6	3		2	2	19
Oran (%)	26.32	5.26	31.57	15.79		10.53	10.53	100

Meslek Yüksekokulumuzda fiili çalışan idari personelin hizmet süreleri 2023 yılı itibarıyla dağılımına ilişkin tablo sayısal verilere göre doldurulmuştur.

Tablo 41: İdari Personelin Cinsiyete Göre Dağılımı

Kadro Sınıfı	Kadın		Erkek		Toplam Personel
	Sayı	Oran (%)	Sayı	Oran (%)	
Genel İdari Hizmetler	1	5.26	3	15.79	4 / 21.05
Teknik Hizmetler	-		2	10.53	2 / 10.53
Yardımcı Hizmetler	-		4	21.05	4 / 21.05
Daimi İşçi	-		9	47.37	9 / 47.37
Toplam	1	5.26	16	94.74	19 / 100

Meslek Yüksekokulumuzda fiili çalışan idari personelin cinsiyete göre dağılımına ilişkin tablo sayısal verilere göre doldurulmuştur.

Tablo 42: İdari Personelin Eğitim Durumuna Göre Dağılımı

	İlköğretim	Ortaöğretim	Ön Lisans	Lisans	Yüksek Lisans	Doktora	Toplam
Kişi Sayısı	2	8	6	3	-	-	19
Oran (%)	10.53	42.11	31.58	15.78			100

Meslek Yüksekokulumuzda fiili çalışan idari personelin eğitim durumuna ilişkin Tablo sayısal verilere göre doldurulmuştur.

Tablo 43: İdari Personelin Katıldığı Eğitim Bilgileri

Eğitim Konusu	Tarih	Eğitim Yeri	Eğitim Süresi	Katılımcı S.
Öğrenci koçluğu eğitimi	18.05.2023	Uzaktan Eği.	1 saat	2 Kişi
5510 Sayılı SGK Kanunu (Sosyal Sig. ve Genel Sağ. Sig. Kan.)	20.06.2023	Uzaktan Eği.	1 saat	2 Kişi
KBS- MYS programları	07.06.2023	Uzaktan Eği.	1 saat	3 Kişi
Protokol bilgisi ve sosyal davranış kuralları	06.09.2023	Uzaktan Eği.	1 saat	10 Kişi
Afet ve farkındalık eğitimi	13.09.2023	Uzaktan Eği.	1 saat	10 Kişi
Yazışma Kurallar	20.09.2023	Uzaktan Eği.	1 saat	4 Kişi
Sıfır Atık	04.10.2023	Uzaktan Eği.	1 saat	10 Kişi
Temizlik personel eğitimi	11.10.2023	Uzaktan Eği.	1 saat	4 Kişi
Öfke ve stres kontrolü	18.10.2023	Uzaktan Eği.	1 saat	10 Kişi
Kişisel verilerin korunması kan. Hak. bilgilendirme	25.10.2023	Uzaktan Eği.	1 saat	4 Kişi
Öğrenci İşleri Otomasyonu	02.11.2023	Uzaktan Eği.	1 saat	3 Kişi
Arşiv İşlemleri	09.11.2023	Uzaktan Eği.	1 saat	4 Kişi
İş Sağlığı ve hijyen eğitimi	23.11.2023	Uzaktan Eği.	1 saat	10 Kişi
İsrafın önlenmesi ve tasarruf yöntemleri	06.12.2023	Uzaktan Eği.	1 saat	10 Kişi

Tablo, biriminizde fiili çalışan idari personelin yıl içinde katıldığı eğitimlere (uzaktan yapılanlar dâhil) ilişkin verilere göre doldurulmuştur.

Tablo 44: Ders Veren İdari Personel Bilgileri

Unvanı	Dersin Adı	Ders Saati

Meslek Yüksekokulumuz da fiili çalışan idari personelin yıl içinde ders vermemiştir.

Tablo 45: Değişim Programı Kapsamında Yurt Dışına Giden İdari Personel Bilgileri

Adı ve Soyadı	Programın Adı	Gittiği Ülke	Gittiği Kurum/Üniversite	Hareketlilik Tarihleri

Meslek Yüksekokulumuz da Değişim Programı Kapsamında Yurt Dışına Giden İdari Personel yoktur.

Tablo 46: Değişim Programı Kapsamında Giden-Gelen İdari Personel Sayıları

Gelen/Giden İdari Personel	2021	2022	2023
Giden İdari Personel			
Gelen (Ziyaret Eden) İdari Personel			

Meslek Yüksekokulumuz da Değişim Programı Kapsamında Giden-Gelen İdari Personel yoktur.

Tablo 47: İdari Personel Memnuniyet Düzeyi

2021	2022	2023
74.98	87.62	82.53

Meslek Yüksekokulumuz adına kalite koordinatörlüğü tarafından düzenlenen anket sonuçları dikkate alınarak 3 yıllık idari personel memnuniyet düzeyine göre doldurulmuştur.

1.3.7. Sunulan Hizmetler

1.3.7.1. Eğitim-Öğretim Hizmetleri

Tablo 48: Program Bilgileri

Programın Adı	Kuruluş Yılı	Ön Lisans	Ön Lisans (İ.Ö.)	Uzaktan Öğretim	Toplam
Aşçılık Prg.	2018	1	1	-	2
Bankacılık ve Sig. Prg.	2009	1	-	-	1
Bilgisayar Prg.	2008	1	-	-	1
Harita ve Kadastro Prg.	1994	1	1	-	2
Yapı Denetim Prg.	2010	1	-	-	1
Laborant ve Vet. Sağlık Prg.	2019	1	1	-	2
TOPLAM		6	3	-	9

Tablo, programlara (YÖK tarafından açılmış ancak öğrencisi bulunmayan programlar dâhil) ilişkin bilgilere göre doldurulacaktır. Ayrıca tablonun altında açıklama ve değerlendirmelere yer verilecektir.

Tablo 49: Akredite Program Sayıları

Programın Adı	Akredite Edildiği Yıl	Akreditasyon Süresi

Meslek Yüksekokulumuz akredite süreci tamamlanan program yoktur

Tablo 50: Akreditasyon Süreci Başlatılan Program Bilgileri

Programın Adı	Akreditasyon Kurumu	Başvuru Tarihi

Meslek Yüksekokulumuz da akreditasyon süreci başlatılan program yoktur.

Tablo 51: Akran Değerlendirmesi Yapılan Program Sayıları

Programın Adı	Akran Değerlendirmesinin Yapıldığı Tarihler		
	2021	2022	2023
Aşçılık Prg.	18.11.2021	07.11.2022	
Bankacılık ve Sig.Prg.	18.11.2021	07.11.2022	
Bilgisayar Prg.	18.11.2021	07.11.2022	
Harita ve Kadastro Prg.	18.11.2021	07.11.2022	
Yapı Denetim Prg.	18.11.2021	07.11.2022	
Laborant ve Vet. Sağlık Prg.	18.11.2021	07.11.2022	

Meslek Yüksekokulumuz da akran değerlendirme yapılan program sayıları dikkate alınarak doldurulmuştur.

Tablo 52: Akran Değerlendirmesi Yapılan Program Bilgileri

Programın Adı	Değerlendirme Yapan Akran Kurumun ve Programın Adı	Değerlendirme Tarihleri
Aşçılık Prg.	Emirdağ MYO Yönetim Kurulu 2022/39 nolu Karar	07.11.2022
Bankacılık ve Sig.Prg.	Emirdağ MYO Yönetim Kurulu 2022/39 nolu Karar	07.11.2022
Bilgisayar Prg.	Emirdağ MYO Yönetim Kurulu 2022/39 nolu Karar	07.11.2022
Harita ve Kadastro Prg.	Emirdağ MYO Yönetim Kurulu 2022/39 nolu Karar	07.11.2022
Yapı Denetim Prg.	Emirdağ MYO Yönetim Kurulu 2022/39 nolu Karar	07.11.2022
Laborant ve Vet. Sağlık Prg.	Emirdağ MYO Yönetim Kurulu 2022/39 nolu Karar	07.11.2022

Meslek Yüksekokulumuz yıl içinde akran değerlendirme yapılan programlara ilişkin bilgilere göre doldurulmuştur.

Tablo 53: Yabancı Dil Hazırlık Eğitimi Uygulanan Program Sayıları

Programın Adı	20..		20..		20..	
	Zorunlu	İsteğe Bağlı	Zorunlu	İsteğe Bağlı	Zorunlu	İsteğe Bağlı

Meslek Yüksekokulumuz da yabancı dil hazırlık programı uygulayan program yoktur.

Tablo 54: Kontenjanların Doluluk Oranı

Programın Adı	2021				2022				2023			
	Kontenjanı	Kayıt Yaptıran Öğrenci Sayısı	Boş Kalan Kontenjan	Doluluk Oranı (%)	Kontenjanı	Kayıt Yaptıran Öğrenci Sayısı	Boş Kalan Kontenjan	Doluluk Oranı (%)	Kontenjanı	Kayıt Yaptıran Öğrenci Sayısı	Boş Kalan Kontenjan	Doluluk Oranı (%)
Aşçılık (N.Ö.)	40	40		100	40	42		100	40	42		100
Aşçılık (İ.Ö.)	40	40		100	40	42		100	40	41		100
Bankacılık (N.Ö.)	40	37	3	92.5	40	41		100	40	41		100
Bilgisayar (N.Ö.)	40	40		100	40	42		100	40	43		100
Harita ve Kad NÖ	40	40		100	40	41		100	40	41		100
Harita ve Kad. İ.Ö	30	30		100	30	32		100	30	30		100
Yapı Denet.(N.Ö.)	30	22	8	73.33	30	31		100	30	30		100
Lab.Vet. Sağ. NÖ	50	50		100	50	51		100	50	54		100
Lab.Vet. Sağ. İ.Ö	40	39	1	97.5	40	39	1	97.5	40	42		100
Muhasebe (N.Ö.)	-	-	-	-	-	-	-	-	-	-	-	-
Toplam	350	338	12	95.93	350	361	1	100	350	364	1	100

Meslek Yüksekokulumuzun son 3 yıllık kontenjan bilgilerine göre tablo doldurulmuştur.

Tablo 55: Kayıt Yaptıran Öğrencilerin Başarı Sıralamaları

Başarı Sıralaması	2021		2022		2023	
	Sayı	Oran (%)	Sayı	Oran (%)	Sayı	Oran (%)
İlk 10.000						
10.001-20.000						
20.001-50.000						
50.001-100.000						
100.001- 200.000						
200.000-500.000						
500.000 +	801	100	923	100	991	100
Toplam	801	100	923	100	991	100

Meslek Yüksekokulumuza Kayıt Yaptıran Öğrencilerin Başarı Sıralamalarına göre doldurulmuştur.

Tablo 56: Geçiş Yapan Öğrenci Sayıları

Geçiş Türü	2021		2022		2023	
	Gelen Öğrenci Sayısı	Giden Öğrenci Sayısı	Gelen Öğrenci Sayısı	Giden Öğrenci Sayısı	Gelen Öğrenci Sayısı	Giden Öğrenci Sayısı
Yatay Geçiş	3	21	2	15	5	12
Dikey Geçiş						
Toplam	3	21	2	15	5	12

Meslek Yüksekokulumuzda son 3 yılda geçiş yapan öğrencilere ilişkin Tablo sayısal verilere göre doldurulmuştur.

Tablo 57: Yıllar İtibarıyla Öğrenci Sayıları

Programın Adı	2021	2022	2023
Aşçılık (N.Ö.)	88	92	96
Aşçılık (İ.Ö.)	82	100	105
Bankacılık (N.Ö.)	96	107	122
Bankacılık (İ.Ö.)	2	-	-
Bilgisayar (N.Ö.)	98	101	98
Bilgisayar (İ.Ö.)	-	-	-
Harita ve Kad NÖ	107	126	118
Harita ve Kad. İ.Ö	84	87	93
Yapı Denet.(N.Ö.)	56	81	90
Yapı Denet.(İ.Ö.)	1	-	-
Lab. Veteriner Sağ. NÖ	99	126	146
Lab. Veteriner Sağ. İ.Ö	79	101	122
Muhasebe (N.Ö.)	6	2	1
Muhasebe (İ.Ö.)	-	-	-
İşletme Yön. (NÖ)	-	-	-
İşletme Yön. (İÖ)	-	-	-
Dış Ticaret (NÖ)	3	-	-
Makine Res. (İÖ)	-	-	-
Toplam	801	923	991

Meslek Yüksekokulumuzun son üç yıldaki öğrenci sayılarına göre doldurulmuştur.

Tablo 58: Öğretim Türlerine Göre Öğrenci Sayıları

Programın Adı	I. Öğretim Öğrenci Sayısı			II. Öğretim Öğrenci Sayısı			Uzaktan Öğretim Öğrenci Sayısı			Toplam			Toplam Öğrenci Sayısı İçindeki Oranı (%)
	K	E	T	K	E	T	K	E	T	K	E	T	
Aşçılık	63	33	96	67	38	105				96	105	201	20.28
Bankacılık	64	58	122	0	0	0				64	58	122	12.31
Bilgisayar	27	71	98	0	0	0				27	71	98	09.89
Harita ve Kadastro	46	72	118	38	55	93				84	128	211	21.29
Dış Ticaret	0	0	0	0	0	0				0	0	0	0
Yapı Denetimi	33	57	90	0	0	0				33	57	90	09.08
Lab. ve Veteriner Sağ.	78	68	146	58	64	122				136	132	268	27.05
Muhasebe ve ver. Uy.	0	1	1	0	0	0				0	1	1	0.10
Toplam	311	362	673	163	157	320				474	519	991	100

Meslek Yüksekokulumuz 2023 yılı öğrenci sayılarına ilişkin bilgilere göre doldurulmuştur.

Tablo 59: Yaz Okulunda Öğrenim Gören Öğrenci Sayıları

Programın Adı	2021	2022	2023
		1	0
Toplam		1	0

Meslek Yüksekokulumuz da yaz okulunda öğrenim gören öğrenci sayıları girilmiştir.

Tablo 60: Formasyon Eğitimi Sertifika Programı Öğrenci Sayıları

2021	2022	2023

Meslek Yüksekokulumuzda formasyon eğitimi sertifika programına kayıtlı öğrenci yoktur.

Tablo 61: Öğrencilerin Temel Alanlara Göre Dağılımı

Temel Alan Adı	Öğrenci Sayısı	Oran (%)
Beşeri ve Sosyal Bilimler Temel Alanı	123	12.41
Sağlık Bilimleri Temel Alanı	268	27.04
Doğa ve Mühendislik Bilimleri Temel Alanı	600	60.55
Toplam	991	100

Meslek Yüksekokulumuz 2023 yılı öğrencilerinin temel alanlara göre dağılımına ilişkin sayısal verilere göre doldurulmuştur.

Tablo 62: Öğrencilerin İllere Göre Dağılımı

İl Adı	Öğrenci Sayısı	İl Adı	Öğrenci Sayısı
Adana	28	Konya	59
Adıyaman	2	Kütahya	32
Afyonkarahisar	177	Malatya	6
Ağrı	5	Manisa	44
Amasya	0	Kahramanmaraş	6
Ankara	83	Mardin	4
Antalya	43	Muğla	28
Artvin	1	Muş	0
Aydın	32	Nevşehir	3
Balıkesir	24	Niğde	2
Bilecik	4	Ordu	2
Bingöl	1	Rize	1
Bitlis	1	Sakarya	4
Bolu	0	Samsun	5
Burdur	10	Siirt	0
Bursa	32	Sinop	0
Çanakkale	3	Sivas	2

Çankırı	2	Tekirdağ	5
Çorum	4	Tokat	2
Denizli	21	Trabzon	3
Diyarbakır	7	Tunceli	0
Edirne	0	Şanlıurfa	11
Elazığ	0	Uşak	16
Erzincan	1	Van	4
Erzurum	2	Yozgat	5
Eskişehir	53	Zonguldak	4
Gaziantep	15	Aksaray	6
Giresun	1	Bayburt	2
Gümüşhane	0	Karaman	4
Hakkâri	2	Kırıkkale	4
Hatay	9	Batman	2
Isparta	11	Şırnak	0
Mersin	9	Bartın	0
İstanbul	44	Ardahan	0
İzmir	59	Iğdır	1
Kars	1	Yalova	4
Kastamonu	0	Karabük	1
Kayseri	7	Kilis	0
Kırklareli	0	Osmaniye	9
Kırşehir	2	Düzce	1
Kocaeli	13	Toplam	991

Meslek Yüksekokulumuz öğrencilerinin illere göre dağılımına ilişkin verilere göre doldurulmuştur.

Tablo 63: Yıllar İtibarıyla Uluslararası Öğrenci Sayıları

Programın Adı	20..	20..	20..
Toplam			

Meslek Yüksekokulumuz da eğitim alan uluslararası (yabancı uyruklu) öğrenci yoktur.

Tablo 64: Uluslararası Öğrenci Bilgileri

Programın Adı	Uyruğu	Kadın	Erkek	Toplam
Toplam				

Meslek Yüksekokulumuz da eğitim alan uluslararası (yabancı uyruklu) öğrenci yoktur.

Tablo 65: Değişim Programı Kapsamında Giden-Gelen Öğrenci Sayıları

Değişim Programı Kapsamında Gelen/Giden Öğrenci	20..	20..	20..
Giden Öğrenci Sayısı			
Gelen Öğrenci Sayısı			

Meslek Yüksekokulumuz da değişim programı kapsamında giden-gelen öğrenci yoktur.

Tablo 66: Değişim Programı Kapsamında Giden Öğrenci Sayısı

Değişim Programının Adı	Sayı	Gittiği Kurum	Hareketlilik Tarihleri
Toplam			

Meslek Yüksekokulumuz da değişim programı (Erasmus, Mevlana, Farabi vb.) kapsamında giden öğrenci yoktur.

Tablo 67: Değişim Programı Kapsamında Gelen Öğrenci Sayısı

Değişim Programının Adı	Sayı	Geldiği Kurum	Hareketlilik Tarihleri
Toplam			

Meslek Yüksekokulumuz da değişim programı (Erasmus, Mevlana, Farabi vb.) kapsamında gelen öğrenci yoktur.

Tablo 68: Staj Yapan Öğrenci Bilgileri

Programın Adı	2021		2022		2023	
	Zorunlu Staj	İsteğe Bağlı Staj	Zorunlu Staj	İsteğe Bağlı Staj	Zorunlu Staj	İsteğe Bağlı Staj
Tüm Programlarda	303		298		223	
Toplam	303		298		223	

Meslek Yüksekokulumuz da, son 3 yılda staj yapan öğrenci bilgilerine göre doldurulmuştur.

Tablo 69: İşletmede Mesleki Eğitim Kapsamında Eğitim Uygulamalarına Katılan Öğrenci Sayıları

Programın Adı	2021	2022	2023
Toplam			

Meslek Yüksekokulumuz da işletmede mesleki eğitim kapsamında eğitim uygulamaları (3+1) kapsamında staj yapan öğrenci yoktur.

Tablo 70: Mezun Durumuna Gelen ve Mezun Olan Öğrenci Sayıları

Programın Adı	2021			2022			2023		
	Mezun Durumuna Gelen Öğrenci Sayısı	Mezun Öğrenci Sayısı	Mezun Oranı (%)	Mezun Durumuna Gelen Öğrenci Sayısı	Mezun Öğrenci Sayısı	Mezun Oranı (%)	Mezun Durumuna Gelen Öğrenci Sayısı	Mezun Öğrenci Sayısı	Mezun Oranı (%)
Beşeri ve Sosyal Bilimler Temel Alanı	65	48	73.85	68	21	30.88	82	18	21,95
Sağlık Bilimleri Temel Alanı	87	30	34.48	137	36	26.28	172	49	28.49
Doğa ve Mühendislik Bilimleri Temel Alanı	306	158	51.63	355	127	35.77	375	158	42,13
Toplam	458	236	51.53	560	184	32.86	629	225	35.77

Meslek Yüksekokulumuz, mezun durumuna gelen ve mezun olan öğrencilere ilişkin Verilere göre doldurulmuştur.

Tablo 71: Mezun Bilgi Sistemine Kaydedilen Öğrenci Bilgileri

Programın Adı	2021			2022			2023		
	Mezun Öğrenci Sayısı	Mezun Bilgi Sistemine Kaydedilen Öğrenci Sayısı	Mezun Bilgi Sistemine Kaydedilme Oranı (%)	Mezun Durumuna Gelen Öğrenci Sayısı	Mezun Öğrenci Sayısı	Mezun Oranı (%)	Mezun Durumuna Gelen Öğrenci Sayısı	Mezun Öğrenci Sayısı	Mezun Oranı (%)
Beşeri ve Sosyal Bilimler Temel Alanı	65	48	73.85	68	21	30.88	82	18	21,95
Sağlık Bilimleri Temel Alanı	87	30	34.48	137	36	26.28	172	49	28,49
Doğa ve Mühendislik Bilimleri Temel Alanı	306	158	51.63	355	127	35.77	375	158	42,13
Toplam	458	236	51.53	560	184	32.86	629	225	35,77

Meslek Yüksekokulumuz mezun durumuna gelen ve mezun bilgi sistemine kaydedilen öğrencilere ilişkin veriler dikkate alınarak doldurulmuştur.

Tablo 72: Öğrenci Memnuniyet Düzeyi

2021	2022	2023
63.55	64.89	63.60

Meslek Yüksekokulumuz adına kalite koordinatörlüğü tarafından düzenlenen anket sonuçları dikkate alınarak 3 yıllık öğrenci memnuniyet düzeyine göre doldurulmuştur.

Tablo 73: Yıllık Ders Saati Sayıları

	I. Öğretim		II. Öğretim		Uzaktan Öğretim		Toplam		Toplam
	Maaş Kar.	Ücret Kar.	Maaş Kar.	Ücret Kar.	Maaş Kar.	Ücret Kar.	Maaş Kar.	Ücret Kar.	
Ders Saati	5419	2554	150	2458			5569	5012	10581

Meslek Yüksekokulumuz 2023 yıllık ders saati sayıları dikkate alınarak doldurulmuştur.

1.3.7.2. Araştırma ve Geliştirme Hizmetleri

Tablo 74: Teknoparklarda Kurulan Şirket Sayıları

Şirket Türü	20..	20..	20..
Akademik Personel Şirket Sayısı			
Öğrenci Şirket Sayısı			
Toplam			

Meslek Yüksekokulumuz da öğretim elemanları veya öğrencileri tarafından Teknoparklarda kurulan şirket yoktur.

Tablo 75: Öğretim Elemanları ve Öğrencilerin Teknoparklardaki Şirket Bilgileri

Teknoparkın Adı	Şirketin Adı	Şirketin Faaliyet Alanı	Şirketin Kurulma Tarihi	Akademik/Öğrenci

Meslek Yüksekokulumuz da öğretim elemanları ve öğrencileri tarafından Teknoparklarda kurulan ve faaliyetine devam eden şirket yoktur.

Tablo 76: Proje Bilgileri

Proje Kaynakları	Önceki Yıldan Devreden Proje Sayısı	Yıl İçinde Eklenen Proje Sayısı	Yıl İçinde Biten Proje Sayısı	Ertesi Yıla Devreden Proje Sayısı	Yıl İçinde Proje Bütçesinden Yapılan Harcama Tutarı
B.A.P.					
TÜBİTAK					
Toplam					

Meslek Yüksekokulumuz öğretim elemanları tarafından yürütülen proje yoktur.

Tablo 77: Tamamlanan Proje Sayıları ve Proje Harcama Tutarları

Proje Kaynakları	20..		20..		20..	
	Sayı	Bütçe	Sayı	Bütçe	Sayı	Bütçe
B.A.P.						
TÜBİTAK						
Toplam						

Meslek Yüksekokulumuz öğretim elemanları tarafından tamamlanan proje yoktur.

Tablo 78: Yıllar İtibarıyla Buluş Sayıları

Tescil Edilen Buluş Türü	20..	20..	20..
Patent			
Faydalı Model			
Toplam			

Meslek Yüksekokulumuz öğretim elemanlarınca yapılan buluş yoktur.

Tablo 79: Tescil Başvurusu Yapılan Buluş Bilgileri

Buluş Başlığı	Buluş Tipi (Patent/Faydalı Model vb.)	Buluş Sahibi/Sahipleri	Hak Sahipleri	Üniversitemiz Hak Sahipliği Oranı (%)	Başvuru Tarihi

Meslek Yüksekokulumuz öğretim elemanları tarafından Tescil Başvurusu yoktur.

Tablo 80: Tescil Edilen Buluş Bilgileri

Buluş Başlığı	Buluş Tipi (Patent/Faydalı Model vb.)	Buluş Sahibi/Sahipleri	Hak Sahipleri	Üniversitemiz Hak Sahipliği Oranı (%)	Tescil Edilen Ülkeler	Tescil Tarihi

Meslek Yüksekokulumuz öğretim elemanları tarafından Tescil edilen buluş yoktur.

Tablo 81: Ticarileşen Buluşlar

Buluş Başlığı	Buluş Tipi (Patent/Faydalı Model vb.)	Buluş Sahibi/Sahipleri	Hak Sahipleri	Üniversitemiz Hak Sahipliği Oranı (%)	Ticarileşme Şekli	Ticarileşme Tarihi

Meslek Yüksekokulumuz da ticarileşen patent, faydalı model vb. buluşlar yoktur.

Tablo 82: Bilimsel Yayınlar

Değerlendirme Kriterleri	2021	2022	2023
SCI, SSCI ve AHCI, CPCI-S, CPCI-SSH, ESCI içindeki indeks ve özler tarafından taranan dergilerde yayınlanan teknik not, editöre mektup, tartışma, örnek olay sunumu ve özet türünden olanlar <u>dışında yayınlanmış makale sayısı.</u> (Web of Science Veri Tabanı Verilerine Göre)	5	0	0
SCI, SSCI ve AHCI, CPCI-S, CPCI-SSH, ESCI içindeki indeks ve özler tarafından taranan dergilerde yayınlanan teknik not, editöre mektup, tartışma, örnek olay sunumu ve özet türünden yayınların sayısı. (Web of Science Veri Tabanı Verilerine Göre)	-	0	0
Toplam	5	0	0

Meslek Yüksekokulumuz öğretim elemanları tarafından üretilen bilimsel yayınlara ilişkin 3 yıllık sayısal veriler dikkate alınarak doldurulmuştur.

Tablo 83: Öğretim Elemanlarının Uluslararası Yayın ve Atıf Sayıları (Web of Science)

Değerlendirme Kriterleri	2021	2022	2023
Öğretim Elemanlarının Yayın Sayısı	0	0	0
Öğretim Elemanı Başına Düşen Yayın Sayısı	0	0	0
Öğretim Elemanlarının Atıf Sayısı	0	0	0
Öğretim Elemanı Başına Düşen Atıf Sayısı	0	0	0

Meslek Yüksekokulumuz öğretim elemanları tarafından üretilen bilimsel yayınlara ilişkin 3 yıllık veri yoktur.

Tablo 84: ISI İndekslerine Giren Dergilerde Görevli Akademik Personel Sayısının Dağılımı

Yayının Adı	Baş Editör	Editör	Özel Sayı Editörü	Yardımcı Editör	Yayın Kurulu Üyesi	Değerlendirme Kurulu Üyesi	Danışma Kurulu Üyesi	Toplam
Toplam								

Meslek Yüksekokulumuz ISI indekslerine giren dergilerde görevli akademik personel yoktur.

Tablo 85: Ulusal ve Uluslararası Hakemlik Sayıları

Düzy	2021	2022	2023
Ulusal			
Uluslararası			
Toplam			

Meslek Yüksekokulumuz da ulusal veya uluslararası yayınlarda hakemlik yapan öğretim elemanlarına ilişkin sayısal veriler yoktur.

Tablo 86: Öğretim Elemanlarının Aldıkları Burs Bilgileri

Öğretim Elemanının Görev Yaptığı Programın Adı	Bursun Adı	Unvanı	2021	2022	2023
Toplam					

Meslek Yüksekokulumuz da öğretim elemanlarına son 3 yılda verilen burs yoktur.

Tablo 87: Öğretim Elemanlarının Aldıkları Ödül Bilgileri

Öğretim Elemanının Görev Yaptığı Programın Adı	Ödülü Veren Kurum	Ödülün Adı	Unvanı	2021	2022	2023
Toplam						

Meslek Yüksekokulumuz da öğretim elemanlarına son 3 yılda verilen kurum içi ve kurum dışı ödüller yoktur.

1.3.7.3. Sosyal Hizmetler

Tablo 88: Spor Tesislerinde Gerçekleştirilen Faaliyet Bilgileri

Bulunduğu Yer	Salonun Adı	Açık/ Kapalı	Kapasitesi	Gerçekleştirilen Etkinlik Sayısı	Hizmet Verdiği Kesim	Etkinliğe katılan kişi sayısı
Emirdağ MYO	Nijad Bilge Spor Salonu	Kapalı	180	50	Öğrenci	Top: 2000 kişi

Meslek Yüksekokulumuz da bulunan spor tesislerinde gerçekleştirilen faaliyetlere ilişkin verilere göre doldurulmuştur.

Tablo 89: Öğrencilerin/Takımların Turnuvalarda/Sanatsal-Kültürel Yarışmalarda Kazandıkları Ödüller/Dereceler

Takım/Sporcu Adı	Turnuvaların /Yarışmanın Adı	Yarışmanın Düzeyi	Kazandığı Derece ve Ödül

Meslek Yüksekokulumuz takım ve sporcularının Ödül ve derecesi yoktur.

Yarışmanın Düzeyi Sütunu: Hiçbir yarışmaya katılım olmamıştır.

Tablo 90: Halka Açık Sosyal Faaliyetlerin Sayısı

Faaliyetin Adı	Faaliyetin Amacı	Faaliyetin Hedef Kitle	Katılımcı Sayısı	Faaliyetin Tarihi
Mezuniyet Töreni	Okul Aile İşbirliği	Öğrenci ve Halk	300	26.05.2023

Meslek Yüksekokulumuzda halka açık sosyal faaliyet gerçekleştirilmiştir.

Tablo 91: Çevre Duyarlılığı Kapsamında Dış Paydaşlarla Yapılan Etkinlik Bilgileri

Faaliyetin Adı	Faaliyetin Amacı	Faaliyetin Hedef Kitle (Öğrenci/Halk)	Faaliyetin Tarihi	Katılımcı Sayısı
Birim Danışma Kurulu	Okul hakkında bilgilendirme	Halk	30.11.2023	14

Meslek Yüksekokulumuz da çevre duyarlılığı kapsamında dış paydaşlarla gerçekleştirilmiştir.

Tablo 92: Mezunlara Yönelik Düzenlenen Etkinlik Bilgileri

Faaliyetin Adı	Faaliyetin Tarihi	Katılımcı Sayısı

Meslek Yüksekokulumuz da mezunlara yönelik düzenlenen faaliyet yoktur.

Tablo 93: Kariyer Sahibi Mezunların Katılımıyla Gerçekleştirilen Etkinlik Bilgileri

Faaliyetin Adı	Faaliyetin Tarihi	Katılımcı Sayısı
DGS süreci	30.11.2023	60
Afet Mutfağı	29.11.2023	55

Meslek Yüksekokulumuz dan mezun olan kariyer sahibi kişilerin katılımıyla gerçekleşmiştir.

Tablo 94: Müze, Koleksiyon ve Sergilere Üniversite Dışından Gelen Ziyaretçi Sayısı

20..	20..	20..

Meslek Yüksekokulumuz da müze, koleksiyon, sergi vb. faaliyet olmadığından ziyaretçi olmamıştır.

Tablo 95: Diğer Uygulama ve Hizmet Faaliyetleri Sayıları

Faaliyet Türü	2021	2022	2023
Seminer	2	-	-
Toplantı	4	8	8
Tören/ Önemli Gün Programı	-	1	1
Gezi	-	-	1
Konferans	2	6	6
Toplam	8	15	16

Meslek Yüksekokulumuz öğrencileri veya personeli tarafından gerçekleştirilen uygulama ve hizmet faaliyetlerine ilişkin üç yıllık sayısal veriler dikkate alınarak doldurulmuştur

Tablo 96: Birimi Tanıtıcı Ziyaretler

Ziyaret Edilen/Eden Kurum	Ziyaret Konusu	Ziyaret Tarihleri
Dershane ve Lise Öğrencileri	Emirdağ MYO tanıtım günleri	07.06.2023

Meslek Yüksekokulumuza tanıtıcı ziyaretler olmuştur.

Tablo 97: Burs Hizmetlerinden Yararlanan Öğrenci Sayıları

Burs Adı	2021	2022	2023
YURT-KUR (Üniversite Bursu)	Veri Yok	Veri Yok	Veri Yok

Meslek Yüksekokulumuz öğrencilerine verilen burslara ilişkin üç yıllık veriler dikkate alınarak doldurulmuştur.

Tablo 98: Kısmi Zamanlı Öğrenci Çalıştırma Programı Kapsamında Çalışan Öğrenci Bilgileri

Çalıştığı Alt Birim	2021	2022	2023
Müdür Sekreteri	1	1	0
Kütüphane-Fotokopi	1	1	0
TOPLAM	2	2	0

Meslek Yüksekokulumuz da kısmi zamanlı olarak çalışan öğrencilere ilişkin üç yıllık veriler dikkate alınarak doldurulmuştur.

Tablo 99: Öğrenci Kulüp ve Topluluklarının Yürüttüğü Faaliyet Bilgileri

Öğrenci Kulüp ve Topluluk Adı	Üye Sayısı	Faaliyet Türü	Faaliyet Sayıları		
			2021	2022	2023
Toplam					

Meslek Yüksekokulumuz da Öğrenci Toplulukları yoktur.

Tablo 100: Öğrencilerin Mesleki Gelişim ve Kariyerlerine Yönelik Düzenlenen Eğitsel Etkinlik Bilgileri

Tarih	Konu	Konuşmacı/ Eğitimci Adı	Katılımcı Sayısı
06.12.2023	Yurt dışı aşçılık mesleği	Şef Yusuf DURSUN	60
23.10.2023	GİKAM Bilgilendirme	Öğr. Gör. Ozan Emre AYTEMİR	155

Meslek Yüksekokulumuz da öğrencilerin mesleki gelişim ve kariyerlerine yönelik düzenlenen eğitsel etkinlikler verisi yoktur.

Tablo 101: Diğer Eğitim Faaliyet Bilgileri

Tarih	Konu	Konuşmacı/ Eğitimci Adı	Katılımcı Sayısı
30.10.2023	Akademik danışmanlık	Bölüm Başkanları	260
17.10.2023	Oryantasyon	Bölüm Başkanları	260

Tablo, biriminizde düzenlenen diğer eğitim faaliyetleri bilgileri dikkate alınarak doldurulacaktır. Tablonun altında açıklama ve değerlendirmelere yer verilecektir.

Tablo 102: Dış Paydaş Memnuniyet Düzeyi

2021	2022	2023
88.51	86.27	Gelmedi

Meslek Yüksekokulumuz adına kalite koordinatörlüğü tarafından düzenlenen Dış Paydaş anket sonuçları dikkate alınarak doldurulmuştur.

1.3.7.4. İdari Hizmetler

Tablo 103: Doğrudan Teminlere İlişkin Bilgiler

İşin Adı	Doğrudan Temin Türü	Doğrudan Temin Şekli	Doğrudan Temin Tarihi	Doğrudan Temin Tutarı
Makine Bakımı	Mal Alımı	4734 S.K.22/a	26.05.2023	2.666,80
Temizlik Malz.	Mal Alımı	4734 S.K.22/d	06.07.2023	15.616,80
Okul Bakımı	Mal Alımı	4734 S.K.22/d	19.09.2023	29.760,00
Makine Bakımı	Mal Alımı	4734 S.K.22/d	07.12.2023	3.488,40
Okul Bakımı	Mal Alımı	4734 S.K.22/d	07.12.2023	12.480,00
Temizlik Malz.	Mal Alımı	4734 S.K.22/d	07.12.2023	6.936,00
Kırtasiye	Mal Alımı	4734 S.K.22/d	13.12.2023	9.996,00

Meslek Yüksekokulumuz tarafından gerçekleştirilen doğrudan teminlere ilişkin bilgiler dikkate alınarak doldurulmuştur.

Tablo 104: İkili Protokol ve Sözleşmeler

Kurumun Adı	Protokolün-Sözleşmenin Konusu	Başlama ve Bitiş Tarihi

2023 yılı içerisinde ikili protokol yapılmamıştır.

1.3.8. Yönetim ve İç Kontrol Sistemi

Meslek Yüksekokulumuz yönetim yapısına ve iç kontrol da bir sorun yoktur.

Tablo 105: Meslek Yüksekokulu Yönetim Kurulu

Üyenin (Unvanı) Adı ve Soyadı	Görevi
Doç. Dr. Mustafa KÖSE (Başkan)	Meslek Yüksekokulu Müdürü
Öğr. Gör. Ferhat UYGUN (Üye)	Meslek Yüksekokulu Müdür Yrd.
Öğr. Gör. Burcu HURMA (Üye)	Meslek Yüksekokulu Müdür Yrd.
Dr. Öğr. Üyesi Akif ABDULLAH (Üye)	Dış Ticaret Bölüm Başkanı
Öğr. Gör. Yunus Ahmet MUMYAKMAZ (Üye)	Yapı Den. Bölüm Başkanı V.
Dr. Öğr. Üyesi Hülya MUTLU (Üye)	Aşçılık Bölüm Başkanı
Turgut KIRCA (Raportör)	MYO Sekreteri Raportör

Meslek Yüksekokulumuz 2023 yılında Yönetim Kurulu 44 Toplantı yapıp 44 adet karar almıştır.

Tablo 106: Birim Danışma Kurulu

Üyenin (Unvanı) Adı ve Soyadı	Görevi	Birimi/Kurumu
Doç. Dr. Mustafa KÖSE	Meslek Yüksekokulu Müdürü	Emirdağ MYO
Öğr. Gör. Ferhat UYGUN	Meslek Yüksekokulu Müd. Yrd.	Emirdağ MYO
Öğr. Gör. Burcu HURMA	Muh. ve Vergi Uyg.Böl. Baş. V.	Emirdağ MYO
Dr. Öğr. Üyesi Hülya MUTLU	Aşçılık Bölüm Başkanı	Emirdağ MYO
Dr. Öğr. Üyesi Akif ABDULLAH	Dış Ticaret Bölüm Başkanı	Emirdağ MYO
Dr. Öğr. Üyesi Ebubekir YAZICI	Lab. Vet. Sağ. Bölüm	Emirdağ MYO
Öğr. Gör. Betül ŞENSÖZ	Lab. Vet. Sağ. Bölüm Başkanı V.	Emirdağ MYO
Turgut KIRCA	MYO Sekreteri Raportör	Emirdağ MYO

Meslek Yüksekokulumuz 2023 yılında Danışma Kurulu 1 Toplantı yapıp 1 adet karar almıştır.

2. AMAÇ VE HEDEFLER

2.1. BİRİMİN AMAÇLARI

Meslek Yüksekokulumuzu en üst düzeye taşımak güçlü bir Meslek Yüksekokulu oluşturmak, öğrenci ve öğretim elemanı sayılarını artırarak Okulumuzu tercih edilir bir aşamaya getirmektir.

2.2. BİRİMİN HEDEFLERİ

1-Eğitim Öğretim Niteliğini Sürekli İyileştirmek

2023-2024 eğitim öğretim yılı sonuna kadar bölümlerimizin akran değerlendirme süreçlerinin tamamlanması hedeflenmektedir.

2- Akademik Personelin Eğitici – Öğretici Niteliklerini Geliştirmek

Doktora programlarına devam eden akademik personellerin en az 3 tanesinin doktora programlarını 2023-2024 eğitim öğretim yılı sonuna kadar tamamlaması hedeflenmektedir.

3- Eğitim-Öğretim Süreçlerinin Kalitesini Artırmak

2023-2024 eğitim öğretim yılı sonuna kadar her yıl, Meslek Yüksekokulumuz öğrencilerinin kariyer gelişimlerine katkı sağlayacak şekilde panel, konferans, söyleşi gibi toplamda en az 3 etkinlik düzenlenmesi hedeflenmektedir.

4- Dış Paydaşlarla İşbirliğini Artırmak

2023-2024 eğitim öğretim yılı sonuna kadar her yıl bağımlılıkla mücadele konusunda bilgilendirmek amacıyla dış paydaşlardan ilgili sivil toplum örgütleriyle işbirliğine gidilip panel ve konferans gibi etkinliklerin yapılması hedeflenmektedir.

5- Mezunlarla İlişkileri Güçlendirmek

2023-2024 eğitim öğretim yılı sonuna kadar her yıl öğrencilerin ve mezunların katılımının sağlandığı en az 1 defa “Mezun Günleri” düzenleyerek öğrenci ve mezunlarla ilişkilerin güçlendirilmesi hedeflenmektedir.

Meslek Yüksekokulumuz da öğrenim görmek isteyen öğrencilere her türlü imkan ve olanak mevcuttur. Öğrencilerin aradığı tüm imkânlar mevcuttur. Hedeflerimiz arasında ülkemize kalifiye eleman yetiştirmektir.

FAALİYETLERE İLİŞKİN BİLGİ VE DEĞERLENDİRMELER

2.2.1. MALİ BİLGİLER

2.2.2. Bütçe Uygulama Sonuçları

Tablo 107: Yıllar İtibarıyla Bütçe Harcama Tutarları

Tertip	2021	2022	2023
62.239.756.0-0444.0049-02-01.01	2.979.399,73	4.788.896,51	9.163.704,58
62.239.756.0-0444.0049-02-02.01	450.709,14	713.575,70	1.189.517,74
62.239.756.0-0444.0049-02-02.04	8.049,38	19.283,58	27.365,58
62.239.756.0-0444.0049-02-03.02	8.139,10	9.149,00	32.548,80
62.239.756.0-0444.0049-02-03.03	6.388,04	5.466,00	4.178,00
62.239.756.0-0444.0049-02-03.07	1.098,58	1.240,00	6.155,20
62.239.756.0-0444.0049-02-03.08	13.444,92	11.180,50	42.240,00
62.239.759.0-0444.0049-13-01.01	96.575,67	177.039,38	212.296,23
Toplam	3.563.804,56	5.745.830,67	10.678.006,13

Meslek Yüksekokulumuz 3 yıllık bütçe harcama tutarları e- Bütçe Sistemi dikkate alınarak doldurulmuştur.

Tablo 108: Bütçe Uygulama Sonuçları

Tertip	KBÖ	Toplam Bütçe Ödeneği (TBÖ)	Harcama	KBÖ'ye Göre Harcama (%)	TBÖ'ye Göre Harcama (%)
62.239.756.0-0444.0049-02-01.01	5.596.547,00	9.163.704,58	9.163.704,58	163,74	100
62.239.756.0-0444.0049-02-02.01	948.276,00	1.189.517,74	1.189.517,74	125,44	100
62.239.756.0-0444.0049-02-02.04	31.242,00	27.365,58	27.365,58	87,60	100
62.239.756.0-0444.0049-02-03.02	22.558,00	32.558,00	32.548,80	144,29	100
62.239.756.0-0444.0049-02-03.03	15.443,00	5.443,00	4.178,00	27,06	27,05
62.239.756.0-0444.0049-02-03.07	3.505,00	6.175,00	6.155,20	175,61	100
62.239.756.0-0444.0049-02-03.08	42.277,00	42.277,00	42.240,00	100	100
62.239.759.0-0444.0049-13-01.01	122.464,00	214.491,63	212.296,23	173,35	100
Toplam	6.782.312,00	10.681.532,53	10.678.006,13		

Meslek Yüksekokulumuz 2023 yılı bütçe harcama tutarları e- Bütçe Sistemi dikkate alınarak doldurulmuştur.

Tablo 109: Birim Bütçesinden Gerçekleştirilen Öğrenci Başına Düşen Cari Hizmet Maliyetleri

Finansman Kaynağı	2021			2022			2023		
	Toplam Cari Gider	Öğrenci Sayısı	Öğrenci Başına Düşen Cari Hizmet Maliyeti	Toplam Cari Gider	Öğrenci Sayısı	Öğrenci Başına Düşen Cari Hizmet Maliyeti	Toplam Cari Gider	Öğrenci Sayısı	Öğrenci Başına Düşen Cari Hizmet Maliyeti
Hazine Yardımı	3.563.804,56	801	4449,19	5.702.376,78	923	6178,09	10.678.006,13	991	10.774,98
Öz Gelir									
Toplam	3563804,56	801	4449,19	5.702.376,78	923	6178,09	10.678.006,13	991	10.774,98

Meslek Yüksekokulumuz, e-Bütçe Sisteminden aldığımız rapora göre doldurulmuştur.

Tablo 110: Döner Sermaye İşletmesi Bütçe Giderleri Uygulama Sonuçları

Ekonomik Kodlar	2021			2022			2023		
	Toplam Ödenek	Harcama	Harcama Oranı (%)	Toplam	Harcama	Harcama Oranı (%)	Toplam	Harcama	Harcama Oranı (%)
01- PersonelGiderleri									
02- SGK. Devlet Primi Giderleri									
03-Mal ve Hizmet Alım Giderleri									
04-Cari Transferler									
05- SermayeGiderleri									
10- Ek Ödeme									
Toplam									

Meslek Yüksekokulumuz da döner sermaye bütçesi ve giderleri yoktur.

Tablo 111: Döner Sermaye Gelirleri

20..			20..			20..		
Gelir Kodu	Gelirin Türü	Gelirin Miktarı	Gelir Kodu	Gelirin Türü	Gelirin Miktarı	Gelir Kodu	Gelirin Türü	Gelirin Miktarı
Toplam			Toplam			Toplam		

Meslek Yüksekokulumuzun döner sermaye geliri yoktur

Tablo 112: Birim Bütçesinden Öğretim Elemanı Başına Düşen Döner Sermaye Gelirleri

20..			20..			20..		
Döner Sermaye Gelir Toplamı	Birim Öğretim Sayısı	Öğretim Elemanı Başına Düşen Sermaye Geliri	Döner Sermaye Gelir Toplamı	Birim Elemanı Sayısı	Öğretim Elemanı Başına Düşen Döner Sermaye Geliri	Döner Sermaye Gelir Toplamı	Birim Elemanı Sayısı	Öğretim Elemanı Başına Düşen Döner Sermaye Geliri

Meslek Yüksekokulumuzda Döner sermaye yoktur.

3.1.2 Mali Denetim Sonuçları

3.1.2.1. Dış Denetim

Meslek Yüksekokulumuza ait bir dış denetim bulgusuna yer verilmemiştir.

3.1.2.2. İç Denetim

Meslek Yüksekokulumuzda 2023 yılında iç denetim gerçekleştirilmemiştir.

2.3. PERFORMANS BİLGİLERİ

Tablo 113: Performans Göstergeleri

Performans Göstergeleri	2021	2022	2023
P.G. 1.1.1.1. Akreditasyon süreci başlatılan program sayısı	0	6	0
P.G. 1.1.2.1. Akran değerlendirilmesi yapılan program sayısı	6	6	0
P.G. 1.1.2.2. Toplam program sayısı	6	6	6
P.G. 1.1.2.3. Akran değerlendirilmesi yapılan program sayısının toplam program sayısına oranı (%)	100	100	100
P.G. 1.2.1.1. Hizmet içi eğitime (eğiticilerin eğitimi) katılan öğretim elemanı sayısı	0	0	22
P.G. 1.2.1.2. Toplam öğretim elemanı sayısı	23	21	22
P.G. 1.2.1.3. Hizmet içi eğitime (eğiticilerin eğitimi) katılan öğretim elemanının toplam öğretim elemanı sayısına oranı	0	0	100
P.G. 1.2.2.1. Ders veren öğretim elemanı sayısı	23	21	22
P.G. 1.2.2.2. Toplam öğrenci sayısı	801	923	991
P.G. 1.2.2.3. Ders veren öğretim elemanı başına düşen öğrenci sayısı	35	44	45
P.G. 1.2.3.1. Erasmus değişim programına katılan öğretim elemanı sayısı	2	1	2
P.G. 1.2.3.2. Mevlana değişim programına katılan öğretim elemanı sayısı	0	0	0
P.G. 1.2.3.3. Değişim programlarına katılan toplam öğretim elemanı sayısı	2	1	1
P.G. 1.2.3.4. Değişim programlarına katılan öğretim elemanının toplam öğretim elemanı sayısına oranı (%)	0,87	0,48	04,55
P.G. 1.3.1.1. Uluslararası öğrenci sayısı	0	0	0
P.G. 1.3.1.2. Uluslararası öğrenci sayısının toplam öğrenci sayısına oranı (%)	0	0	0
P.G. 1.3.2.1. Uluslararası etkinlik sayısı	0	0	0
P.G. 1.3.3.1. Erasmus değişim programı kapsamında gelen öğrenci sayısı	0	0	0
P.G. 1.3.3.2. Mevlana değişim programı kapsamında gelen öğrenci sayısı	0	0	0
P.G. 1.3.3.3. Uluslararası değişim programları kapsamında gelen toplam öğrenci sayısı	0	0	0
P.G. 1.4.3.1. Öğrencilerin mesleki gelişim ve kariyerlerine yönelik eğitimsel etkinliklerin sayısı	0	0	2
P.G. 1.4.4.1. Erasmus değişim programı kapsamında giden öğrenci sayısı	0	0	0
P.G. 1.4.4.2. Mevlana değişim programı kapsamında giden öğrenci sayısı	0	0	0
P.G. 1.4.4.3. Farabi değişim programı kapsamında giden öğrenci sayısı	0	0	0
P.G. 1.4.4.4. Ulusal ve uluslararası değişim programları kapsamında giden öğrenci sayısı	0	0	0
P.G. 1.4.5.1. Mezun öğrenci sayısı	236	184	225
P.G. 1.4.5.2. Mezun olabilme durumuna gelen öğrenci sayısı	458	560	629
P.G. 1.4.5.3. Mezun öğrenci sayısının mezun olabilme durumuna gelen öğrenci sayısına oranı	51,53	32,86	35,77
P.G. 2.1.1.1. Üniversite mali kaynaklarıyla tamamlanan proje sayısı	0	0	0
P.G. 2.1.2.1. Üniversite dışı ulusal kurum ve kişilerden sağlanan mali kaynaklarla tamamlanan proje sayısı	0	0	0
P.G. 2.1.3.1. Uluslararası kurum ve kişilerden sağlanan mali kaynaklarla tamamlanan proje sayısı	0	0	0
P.G. 2.1.4.1. Öğretim üyesi sayısı	4	2	3
P.G. 2.1.4.2. Öğretim üyelerinin uluslararası yayın sayısı (Web of Science)	0	0	0
P.G. 2.1.4.3. Öğretim elemanlarının uluslararası yayın sayısı (Web of Science)	0	0	0
P.G. 2.1.4.4. Öğretim elemanı başına düşen uluslararası yayın sayısı (Web of Science)	0	0	0
P.G. 2.1.4.5. Öğretim üyesi başına düşen uluslararası yayın sayısı (Web of Science)	0	0	0
P.G. 2.1.5.1. Öğretim üyelerinin uluslararası atıf sayısı (Web of Science)	0	0	0
P.G. 2.1.5.2. Öğretim elemanlarının uluslararası atıf sayısı (Web of Science)	0	0	0
P.G. 2.1.5.3. Öğretim elemanı başına düşen uluslararası atıf sayısı (Web of Science)	0	0	0
P.G. 2.1.5.4. Öğretim üyesi başına düşen uluslararası atıf sayısı (Web of Science)	0	0	0
P.G. 2.2.1.1. Rektörlük bilimsel araştırma projelerine sağlanan destek miktarı (₺)	0	0	0
P.G. 2.2.2.1. Üniversite dışı kurum ve kişilerin projelere sağladığı mali destek miktarı(₺)	0	0	0
P.G. 2.3.1.1. Teknoparkta yürütülen Ar-Ge ve girişimcilik proje sayısı	0	0	0
P.G. 2.3.2.1. Teknoparkta üniversitemiz öğretim elemanlarının şirket sayısı	0	0	0
P.G. 2.3.3.1. Teknoparkta üniversitemiz öğrencilerinin şirket sayısı	0	0	0
P.G. 2.3.4.1. Üniversite adına tescil edilen toplam patent/ faydalı model/ marka sayısı	0	0	0
P.G. 2.3.5.1. Üniversite adına tescil edilen ticarileşmiş toplam patent/ faydalı model /marka sayısı	0	0	0
P.G. 3.1.1.1. Dış danışma kurulları ile yapılan toplantı sayısı	0	0	1
P.G. 3.1.2.1. Halka açık sosyal faaliyetlerin sayısı	0	0	1

P.G. 3.1.3.1. Çevre duyarlılığı kapsamında dış paydaşlarla yapılan etkinlik sayısı	0	0	1
P.G. 3.1.4.1. Üniversiteyi tanıtıcı ziyaret sayısı	0	0	0
P.G. 3.2.1.1. Plan dönemi başından itibaren (2023) mezun olanların mezun bilgi sistemine kaydedilme oranı (%)	100	100	100
P.G. 3.2.2.1. Daha önceki yıllarda mezun olan öğrencilerimize yönelik düzenlenen etkinlik sayısı	0	0	0
P.G. 3.2.3.1. Kariyer sahibi mezunlarımızın katılımıyla gerçekleştirilen etkinlik sayısı	0	0	2
P.G. 3.3.1.1. Öğrenci memnuniyet düzeyi (%)	63.55	64.89	63.60
P.G. 3.3.2.1. Akademik personel memnuniyet düzeyi (%)	86.77	83.85	75,66
P.G. 3.3.3.1. İdari personel memnuniyet düzeyi (%)	74.98	87.62	82,53
P.G. 3.3.4.1. Dış paydaş memnuniyet düzeyi (%)	88.51	86.27	Yok
P.G. 3.4.3.1. Müze, koleksiyon ve sergilere üniversite dışından gelen ziyaretçi sayısı	0	0	0
P.G. 4.2.1.1. Kurum tarafından verilen hizmet içi eğitime katılan personel sayısı	2	6	10
P.G. 4.3.1.1. Mali konulara ilişkin verilen eğitimlere katılan sorumlu personel sayısı	2	2	2
P.G. 4.3.4.1. Döner sermaye gelirleri (₺)	0	0	0
P.G. 4.4.1.1. Eğitim-öğretim, araştırma ve sosyal alanlar (m ²)	12.000	12.000	12.000
P.G. 4.4.3.1. Kayıttan düşen taşınır sayısı	0	0	1
P.G. 4.4.3.2. Taşınır sayısı	2736	2739	2925
P.G. 4.4.3.3. Taşınırların etkin kullanım oranı [100- (Kayıttan düşen taşınırlar/Mevcut taşınırlar x 100)]	100	100	100

3. KURUMSAL KABİLİYET VE KAPASİTENİN DEĞERLENDİRİLMESİ

3.1. GÜÇLÜ YÖNLER

- Üniversitenin kurumsallaşması yönünde kurum içi demokrasini işletilmesi için idarecilerin sergilediği kararlı tutumu,
- Tüm birimlerin yeterli bilgisayar donanımına ve Laboratuvarlarına sahip olması,
- Farklı Fakülte ve birimlerden gelen öğretim elemanlarının tecrübe sel yaklaşımı,
- Mevcut programlara cevap verebilecek durumda olan fiziki yapılanmamız ile teknolojik imkânlarımızın yeterli düzeyde olması,
- Teknolojinin eğitimde kullanılmasının yaygınlaşması,
- Kaliteli eğitimin teşvik edilmesi,
- Öğrencilerimizin sakin ve huzurlu bir ortamda eğitimlerini sürdürmeleri

3.2. İYİLEŞTİRMEYE AÇIK YÖNLER

- Bilimsel, kültürel, sosyal ve sportif altyapının yetersizliği,
- Öz gelirlerin yetersiz olması ve hazineden yeterli pay alınmaması,
- Kurumsal kültürün yeterince geliştirilememesi,
- Okulumuzun sosyal imkânlarının sınırlı olması,
- Üniversitemizdeki kadro sıkıntısı nedeni ile Yüksekokulumuzda Akademik personel sayısının yetersiz olması,
- Bütçe imkânlarımızın hedeflerimiz doğrultusunda yetersiz olması.

3.3. DEĞERLENDİRME

Dünyada gelişmiş ülkelerin en önemli insan kaynağını Meslek okullarından mezun olan gençlerin oluşturduğu bilinen bir gerçektir. Günümüz de gelişmiş ülkelerde pek çok meslek, konuyla ilgili eğitim alınmadan yapılamamaktadır. Bu nedenle gençlerin bir meslek sahibi olmak ya da işletme açmak için mutlaka bir mesleki eğitim almaları gerekmektedir. Özellikle sanayi ve hizmet sektörünün ara eleman gereksinimi bu okullar tarafından karşılanmaktadır. Oluşturulan meslek standartlarına göre açılan meslek okulları sayesinde, sanayi ile eşgüdüm içinde işleyen mesleki eğitim sistemi de başarılı sonuçlar vermektedir.

4. ÖNERİ VE TEDBİRLER

Meslek olarak seçtikleri bir dalda eğitim görerek, gelişmiş toplumlar seviyesinde yer almamızı sağlayacak olan Meslek Yüksekokullarının eğitim sistemimizdeki önemi büyüktür. Ülkemizde yükseköğrenim gören öğrencilerin yaklaşık dörtte biri Meslek Yüksekokullarında okumaktadır. Ancak, bu okullara gelen öğrencilerin düşük puanla yerleştirilmeleri nedeni ile öğrencilerin lise başarı profilleri düşük olmaktadır. Artan işsizlik nedeni ile ara eleman olarak istihdam edilmeyi bekleyen mezunlar, Fakülte mezunlarının ara eleman olarak istihdama razı olmaları nedeni ile büyük sıkıntı yaşamaktadırlar. Çalışma yaşamında işverenlerin tercih edeceği ve eksikliğini duyduğu alanlarda programlar açılarak, okulların etkinliğinin artırılması yararlı olacaktır.

EK-1: İÇ KONTROL GÜVENCE BEYANI

İÇ KONTROL GÜVENCE BEYANI

Harcama yetkilisi olarak görev ve yetkilerim çerçevesinde;

Harcama birimimizce gerçekleştirilen iş ve işlemlerin idarenin amaç ve hedeflerine, iyi malî yönetim ilkelerine, kontrol düzenlemelerine ve mevzuata uygun bir şekilde gerçekleştirildiğini, birimimize bütçe ile tahsis edilmiş kaynakların planlanmış amaçlar doğrultusunda etkili, ekonomik ve verimli bir şekilde kullanıldığını, birimimizde iç kontrol sisteminin yeterli ve makul güvenceyi sağladığını bildiririm.

Bu güvence, harcama yetkilisi olarak sahip olduğum bilgi ve değerlendirmeler, yönetim bilgi sistemleri, iç kontrol sistemi değerlendirme raporları, izleme ve değerlendirme raporları ile denetim raporlarına dayanmaktadır.

Bu raporda yer alan bilgilerin güvenilir, tam ve doğru olduğunu beyan ederim.

Emirdağ MYO
12/01/2024

Doç. Dr. Mustafa KÖSE
Emirdağ M. Y. O. Müdürü

EK-2: BİRİM YÖNETİM KURULU

1-Meslek Yüksekokulumuz 2023 yılı Birim Değerlendirme Raporunun görüşülmesi.

KARAR:

Meslek Yüksekokulumuz 2023 yılına ait hazırlanan Birim Faaliyet Raporunun Yönetim Kurulumuzca kabul edilmesine, oy birliği ile karar verildi.

Doç. Dr. Mustafa KÖSE

BAŞKAN

Öğr. Gör. Ferhat UYGUN

ÜYE

Öğr. Gör. Burcu HURMA

ÜYE

Dr. Öğr. Üyesi Akif ABDULLAH

ÜYE

Dr. Öğr. Üyesi Hülya MUTLU Öğr. Gör. Yunus Ahmet MUMYAKMAZ

ÜYE

ÜYE

Turgut KIRCA
Yüksekokul Sekreteri
RAPORTÖR