



AFYON KOCATEPE ÜNİVERSİTESİ

EMİRDAĞ MESLEK YÜKSEKOKULU

2024 YILI

BİRİM FAALİYET RAPORU

2024- AFYONKARAHİSAR

HARCAMA YETKİLİSİ SUNUŞU

Emirdağ Meslek Yüksekokulu, Yükseköğretim Akademik Değerlendirme ve Kalite Geliştirme Yönetmeliği kapsamında hazırlanan, Yükseköğretim Kurumlarında Akademik Değerlendirme ve Kalite Geliştirme Rehberinde belirtilen hususlar ile Üniversitemiz Akademik Değerlendirme ve Kalite Geliştirme yönergesi dikkate alınarak 2024 yılı Birim Faaliyet Raporu hazırlanmıştır.

Üniversitemizin geleceğe yönelik planlarının mevcut duruma dayalı yapılabilmesi için Akademik Değerlendirme ve Kalite Geliştirme Rehberi doğrultusunda Meslek Yüksekokulumuzun fırsat ve tehditler ile okulumuzun güçlü ve zayıf yönleri de ortaya çıkmıştır. Öz değerlendirme süreci ile aynı zamanda performans sonuçları ortaya konulmuş, iyileştirmeye açık alanlar tespit edilmiştir.

Meslek Yüksekokulumuzun stratejik planlama çalışmalarında önemli bir adımı olan kurumsal değerlendirme süreci, öz değerlendirme süreci ile başarılmıştır. Birimimizin öz değerlendirme sürecinde kalite hedeflerini de ortaya koyarak, kalite kültürünün oluşmasında, çalışanlar, öğrenciler, çevre ve toplum unsurlarını ayrılmaz bir bütün olarak değerlendirerek önemli bir yol kat etmişlerdir.

Doç. Dr. Mustafa KÖSE

Emirdağ MYO Müdürü

İÇİNDEKİLER

HARCAMA YETKİLİSİ SUNUŞU.....	ii
İÇİNDEKİLER.....	iii
TABLO LİSTESİ	iv
1. GENEL BİLGİLER	1
1.1. MİSYON VE VİZYON.....	1
1.2. YETKİ, GÖREV VE SORUMLULUKLAR	1
1.3. BİRİME İLİŞKİN BİLGİLER.....	2
1.3.1. İletişim Bilgileri	3
1.3.2. Tarihsel Gelişim	4
1.3.3. Örgüt Yapısı	5
1.3.4. Fiziksel Yapı	9
1.3.4.1. Taşınmazlar.....	9
1.3.4.2. Taşınırlar	11
1.3.5. Bilgi Kaynakları ve Teknolojik Kaynaklar	11
1.3.6. İnsan Kaynakları	12
1.3.6.1. Akademik Personel	12
1.3.6.2. İdari Personel	16
1.3.7. Sunulan Hizmetler	18
1.3.7.1. Eğitim-Öğretim Hizmetleri.....	18
1.3.7.2. Araştırma ve Geliştirme Hizmetleri.....	23
1.3.7.3. Sosyal Hizmetler.....	26
1.3.7.4. İdari Hizmetler	29
1.3.8. Yönetim ve İç Kontrol Sistemi.....	30
2. AMAÇ VE HEDEFLER.....	31
2.1. BİRİMİN AMAÇLARI	31
2.2. BİRİMİN HEDEFLERİ.....	31
3. FAALİYETLERE İLİŞKİN BİLGİ VE DEĞERLENDİRMELER	32
3.1. MALİ BİLGİLER.....	32
3.1.1. Bütçe Uygulama Sonuçları.....	32
3.1.2 Mali Denetim Sonuçları.....	33
3.1.2.1. Dış Denetim	33
3.1.2.2. İç Denetim.....	33
4. KURUMSAL KABİLİYET VE KAPASİTENİN DEĞERLENDİRİLMESİ	37
4.1. GÜÇLÜ YÖNLER	37
4.2. İYİLEŞTİRMEYE AÇIK YÖNLER.....	37
4.3. DEĞERLENDİRME	37

5. ÖNERİ VE TEDBİRLER	37
EK-1: İÇ KONTROL GÜVENCE BEYANI	38
EK-2: BİRİM YÖNETİM KURULU	39

TABLO LİSTESİ

Tablo 1: İletişim Bilgileri	3
Tablo 2: Meslek Yüksekokulu Komisyonları	6
Tablo 3: ... Bölümü Yönetimi.....	6
Tablo 4: ... Bölümü Komisyon Bilgileri.....	8
Tablo 5: Kapalı ve Açık Alan Bilgileri	9
Tablo 6: Birim Hizmet Alanları	9
Tablo 7: Eğitim ve Araştırma Alanları	10
Tablo 8: Akademik Personel ve İdari Personel Hizmet Alanları	10
Tablo 9: Konferans Salonu ve Toplantı Salonlarının Sayı ve Kapasitelerine Göre Dağılımı. 10	
Tablo 10: Kütüphane Hizmet Alanları	10
Tablo 11: Üniversitenin Sunmuş Olduğu Fiziksel İmkanlardan Memnuniyet Düzeyi.....	10
Tablo 12: Taşınır Malzeme Sayı ve Tutarları	11
Tablo 13: Taşıt Sayıları ve Tutarları	11
Tablo 14: Taşınırların Etkin Kullanım Oranı	11
Tablo 15: Teknolojik Cihazlar	11
Tablo 16: Birim Tarafından Kullanılan Programlar/Yazılımlar ve Kullanım Amaçları	11
Tablo 17: Bilgi Kaynakları.....	12
Tablo 18: Akademik Personelin Unvanları İtibarıyla Yıllara Göre Dağılımı	12
Tablo 19: Ders Veren Öğretim Elemanı Sayılarının Programlar İtibarıyla Dağılımı	12
Tablo 20: Ders Veren Öğretim Elemanı Başına Düşen Öğrenci Sayısı.....	13
Tablo 21: Akademik Personelin Unvan İtibarıyla Çalıştığı Programlara Göre Dağılımı	13
Tablo 22: Diğer Kurumlardan/Birimlerden Görevlendirilen Akademik Personel Bilgileri....	13
Tablo 23: Diğer Kurumlara/Bimirlere Görevlendirilen Akademik Personel Bilgileri.....	13
Tablo 24: Uluslararası Akademik Personel Bilgileri	13
Tablo 25: Değişim Programı Kapsamında Gelen/Giden Akademik Personelin Yıllara Göre Dağılımı.....	14
Tablo 26: Değişim Programı Kapsamında Giden Akademik Personel Bilgileri.....	14
Tablo 27: Değişim Programı Kapsamında Gelen Akademik Personel Bilgileri.....	14
Tablo 28: Akademik Personelin Yaşlara Göre Dağılımı.....	14
Tablo 29: Akademik Personelin Kıdem/Hizmet Sürelerine Göre Dağılımı.....	14
Tablo 30: Akademik Personelin Cinsiyete Göre Dağılımı.....	15
Tablo 31: Akademik Personelin Temel Eğitim Alanlarına Göre Dağılımı.....	15
Tablo 32: Hizmet İçi Eğitime (Eğiticilerin Eğitimi) Katılan Akademik Personel Sayıları....	15
Tablo 33: Birim Tarafından Düzenlenen Hizmet İçi Eğitime (Eğiticilerin Eğitimi) Katılan Akademik Personel Sayıları	15
Tablo 34: Birim Tarafından Düzenlenen Hizmet İçi Eğitim (Eğiticilerin Eğitimi) Bilgileri..	15
Tablo 35: Akademik Personel Memnuniyet Düzeyi	15
Tablo 36: İdari Personel Sayıları.....	16
Tablo 37: İdari Personelin Yıllar İtibarıyla Unvanlara Göre Dağılımı	16
Tablo 38: İdari Personelin Yaş Grupları İtibarıyla Dağılımı	16

Tablo 39: İdari Personelin Hizmet Süreleri İtibarıyla Dağılımı	16
Tablo 40: İdari Personelin Cinsiyete Göre Dağılımı	17
Tablo 41: İdari Personelin Eğitim Durumuna Göre Dağılımı	17
Tablo 42: İdari Personelin Katıldığı Eğitim Bilgileri	17
Tablo 43: Ders Veren İdari Personel Bilgileri	17
Tablo 44: Değişim Programı Kapsamında Yurt Dışına Giden İdari Personel Bilgileri	17
Tablo 45: Değişim Programı Kapsamında Giden-Gelen İdari Personel Sayıları	17
Tablo 46: İdari Personel Memnuniyet Düzeyi	18
Tablo 47: Program Bilgileri	18
Tablo 48: Akredite Program Sayıları	18
Tablo 49: Akreditasyon Süreci Başlatılan Program Bilgileri	18
Tablo 50: Programların Bologna Bilgi Paketi Güncelleme Durumu	18
Tablo 51: Öz Değerlendirme ve Akran Değerlendirme Yapılan Program Bilgileri	19
Tablo 52: Yabancı Dil Hazırlık Eğitimi Uygulayan Programlardaki Öğrenci Sayıları	19
Tablo 53: Kontenjanların Doluluk Oranı	19
Tablo 54: Kayıt Yaptıran Öğrencilerin Başarı Sıralamaları	20
Tablo 55: Geçiş Yapan Öğrenci Sayıları	20
Tablo 56: Yıllar İtibarıyla Öğrenci Sayıları	20
Tablo 57: Öğrenim Türlerine Göre Öğrenci Sayıları	20
Tablo 58: Yaz Okulunda Öğrenim Gören Öğrenci Sayıları	21
Tablo 59: Öğrencilerin Temel Alanlara Göre Dağılımı	21
Tablo 60: Yıllar İtibarıyla Uluslararası Öğrenci Sayıları	21
Tablo 61: Uluslararası Öğrenci Bilgileri	21
Tablo 62: Değişim Programı Kapsamında Giden-Gelen Öğrenci Sayıları	21
Tablo 63: Değişim Programı Kapsamında Giden Öğrenci Sayısı	21
Tablo 64: Değişim Programı Kapsamında Gelen Öğrenci Sayısı	21
Tablo 65: Staj Yapan Öğrenci Bilgileri	21
Tablo 66: İşletmede Mesleki Eğitim Kapsamında Eğitim Uygulamalarına Katılan Öğrenci Sayıları	22
Tablo 67: Mezun Durumuna Gelen ve Mezun Olan Öğrenci Sayıları	22
Tablo 68: Dijital Mezuniyet Yıllığı Hazırlayan Program Bilgileri	22
Tablo 69: Mezun Bilgi Sistemine Kaydedilen Öğrenci Bilgileri	22
Tablo 70: Programların Eğitsel Performans Ölçeği Sonuçları	23
Tablo 71: Öğrenci Memnuniyet Düzeyi	23
Tablo 72: Mezunların Memnuniyet Düzeyi	23
Tablo 73: Yıllık Ders Saati Sayıları	23
Tablo 74: Üniversitenin Öncelikli Alanlarına İlişkin Gerçekleşen Bilimsel Etkinlik Bilgileri	23
Tablo 75: 2209-A Üniversite Öğrencileri Araştırma Projeleri Destekleme Programı	23
Tablo 76: Teknoparklarda Kurulan Şirket Sayıları	24
Tablo 77: Öğretim Elemanları ve Öğrencilerin Teknoparklardaki Şirket Bilgileri	24
Tablo 78: Proje Bilgileri	24
Tablo 79: Tamamlanan Proje Sayıları ve Proje Harcama Tutarları	24
Tablo 80: Bölgesel Kalkınma İhtiyaçlarına Yönelik Bilimsel Proje Bilgileri	24
Tablo 81: Yıllar İtibarıyla Buluş Sayıları	24
Tablo 82: Tescil Başvurusu Yapılan Buluş Bilgileri	24
Tablo 83: Tescil Edilen Buluş Bilgileri	25
Tablo 84: Ticarileşen Buluşlar	25
Tablo 85: Bilimsel Yayınlar	25
Tablo 86: Öğretim Elemanlarının Uluslararası Yayın ve Atıf Sayıları (Web of Science)	25

Tablo 87: ISI İndekslerine Giren Dergilerde Görevli Akademik Personel Sayısının Dağılımı	25
Tablo 88: Ulusal ve Uluslararası Hakemlik Sayıları	26
Tablo 89: Öğretim Elemanlarının Aldıkları Burs Bilgileri	26
Tablo 90: Öğretim Elemanlarının Aldıkları Ödül Bilgileri	26
Tablo 91: Spor Tesislerinde Gerçekleştirilen Faaliyet Bilgileri	26
Tablo 92: Öğrencilerin/Takımların Turnuvalarda/Sanatsal-Kültürel Yarışmalarda Kazandıkları Ödüller/Dereceler	26
Tablo 93: Birim Etkinlik Bilgileri	26
Tablo 94: Birimi Tanıtıcı Ziyaretler	28
Tablo 95: Burs Hizmetlerinden Yararlanan Öğrenci Sayıları	28
Tablo 96: Kısmi Zamanlı Öğrenci Çalıştırma Programı Kapsamında Çalışan Öğrenci Bilgileri	28
Tablo 97: Öğrenci Kulüp ve Topluluklarının Yürüttüğü Faaliyet Bilgileri	29
Tablo 98: Dış Paydaş Memnuniyet Düzeyi	29
Tablo 99: Doğrudan Teminlere İlişkin Bilgiler	29
Tablo 100: İkili Protokol ve Sözleşmeler	29
Tablo 101: Meslek Yüksekokul Kurulu	30
Tablo 102: Meslek Yüksekokulu Yönetim Kurulu	30
Tablo 103: Meslek Yüksekokulu Danışma Kurulu	30
Tablo 104: Yıllar İtibarıyla Bütçe Harcama Tutarları	32
Tablo 105: Bütçe Uygulama Sonuçları	32
Tablo 106: Birim Bütçesinden Gerçekleştirilen Öğrenci Başına Düşen Cari Hizmet Maliyetleri	32
Tablo 107: Döner Sermaye İşletmesi Bütçe Giderleri Uygulama Sonuçları	32
Tablo 108: Döner Sermaye Gelirleri	33
Tablo 109: Birim Bütçesinden Öğretim Elemanı Başına Düşen Döner Sermaye Gelirleri	33
Tablo 110: Performans Göstergeleri	34
Tablo 111: Birim Hedefleri Gerçekleşme Durumu	36

1. GENEL BİLGİLER

1.1. MİSYON VE VİZYON

Evrensel değerler ışığında bilim, teknoloji ve sanat birikiminden yararlanarak ülkenin geleceği için üstün nitelikli araştırma, eğitim ve hizmet alanındaki üretimini toplum yararına sunmayı görev edinmiş, mesleki eğitim- öğretim, alanında çalışma, bilimsel araştırma üzerine yoğunlaşmış Yüksekokul öğrencilerini; Atatürk inkılapları ve ilkeleri doğrultusunda; hür ve bilimsel düşünce gücüne, geniş bir dünya görüşüne sahip, insan haklarına saygılı; beden zihin, ahlak ve duygu bakımından sağlıklı olarak gelişmiş, ilgi ve yetenekleri yönünde yurt kalkınmasına ve ihtiyaçlarına cevap verecek, aynı zamanda kendi geçim ve mutluluğunu sağlayacak bir mesleğin bilgi, beceri, davranış ve genel kültürüne sahip vatandaşlar olarak yetiştirmektir. Ülkemizin eğitilmiş işgücüne katkıda bulunacak programlar uygulayarak, çağdaş uygarlığın üretken, yaratıcı ve seçkin bir ortağı haline gelmesini sağlamaktır. Afyon Kocatepe Üniversitesi Emirdağ Meslek Yüksekokulu olarak kaliteli mesleki beceri kazandırmak, bilgi ve teknoloji üretmek, evrensel ve çağdaş gelişmeye katkıda bulunmaktır.

Teknolojik imkânlarla donatılmış, çağdaş ve bilimsel tüm gelişmeleri çalışmalarına yansıtan, işinde uzman, yaratıcı ve yetenekli, kaynakları en iyi şekilde kullanarak; Dünya standartlarında kaliteli yükseköğretim sağlayan, Araştırma-geliştirme çalışmaları yapan ve bilgi üreten, Toplumla hizmeti temel görevleri arasında sayan, Bilgi toplumunun oluşmasında hizmet eden, Türkiye Cumhuriyetinin laik ve sosyal devleti niteliklerine sahip çıkan, Vatanını, Milletini ve tüm insanları seven bireyler yetiştiren, Kurulu bulunduğu bölgede lokomotif güç sergileyen, Toplumun her kesiminde saygı duyulan, bir Meslek Yüksekokulu olmaktır.

1.2. YETKİ, GÖREV VE SORUMLULUKLAR

Yüksekokulu Müdürü	Doç. Dr. Mustafa KÖSE
Müdür Yardımcısı	Öğr. Gör. Ferhat UYGUN
Müdür Yardımcısı	Öğr. Gör. Burcu HURMA
Dış Ticaret Böl. Başkanı	Doç. Dr. Akif ABDULLAH
Mimarlık ve Şehir Pl. Böl. Baş. V.	Öğr. Gör. Yasin KESERBAŞ
İnşaat Böl. Baş. V.	Öğr. Gör. Yunus Ahmet MUMYAKMAZ
Bilgisayar Teknolojisi Böl. Baş. V.	Öğr. Gör. Fatma TOPUZ ERYÖRÜK
Finans Bankacılık ve Sig. Böl. Baş. V.	Öğr. Gör. Mehmet MECEK
Otel, Lokanta ve İkram Hiz. Böl. Başkanı	Dr. Öğr. Üyesi Hülya MUTLU
Veterinerlik Bölüm Baş. V.	Öğr. Gör. Betül ŞENSÖZ
Meslek Yüksekokulu Sekreteri	Turgut KIRCA

1.3. BİRİME İLİŞKİN BİLGİLER

1.3.1. İletişim Bilgileri

Tablo 1: İletişim Bilgileri

(Unvanı) Adı ve Soyadı	Görev Unvanı	İş Telefonu	E-Posta
Doç. Dr. Mustafa KÖSE	Müdür	2183600	mustafakose@aku.edu.tr
Öğr. Gör. Ferhat UYGUN	Müdür Yardımcısı	2183616	fuygun@aku.edu.tr
Öğr. Gör. Burcu HURMA	Müdür Yardımcısı	2183602	bhurma@aku.edu.tr
Turgut KIRCA	MYO Sekreteri	2183603	tkirca@aku.edu.tr

Birim Web Adresi

<https://emirdagmyo.aku.edu.tr>

Birim Mail Adresi

emirdmyo@aku.edu.tr

Birim Santral Telefon Numarası

0272 218 3621

Birim Adresi

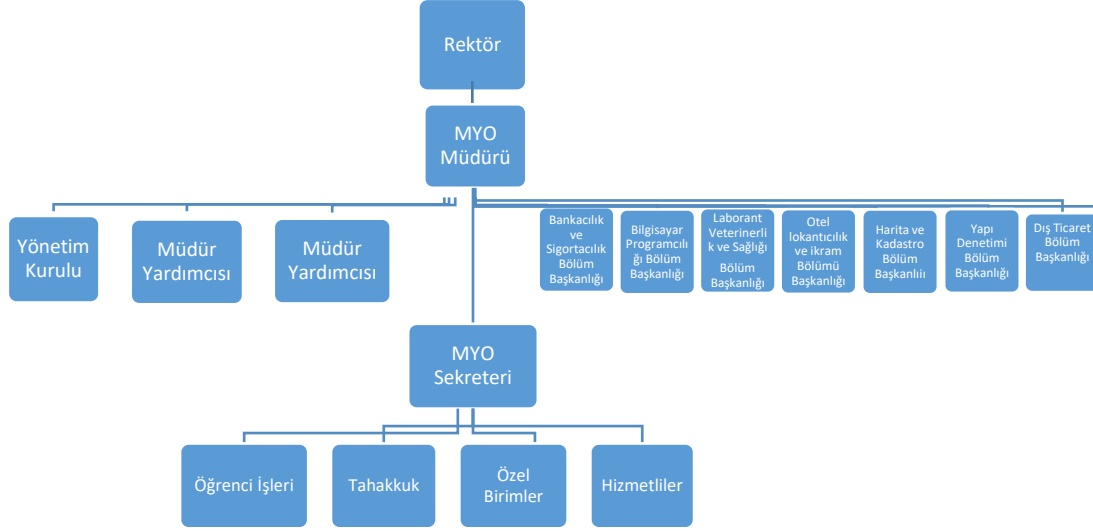
Yeni Mah. Şehit P. Üst. Halil Durmaz Cad. No:31 Emirdağ/Afyonkarahisar

1.3.2. Tarihsel Gelişim

Emirdağ Meslek Yüksekokulu, 1993-1994 öğretim yılında Halı Kilim ve Makine Resim Konstrüksiyon Bölümleri ile ara eleman yetiştirmek için eğitim ve öğretime başlamıştır. Bugüne kadar İşletme (N.Ö.-İ.Ö.), Harita Kadastro (N.Ö.-İ.Ö.), Arıcılık, Hayvan Yetiştiriciliği ve Sağlığı (N.Ö.), İnşaat (N.Ö.), Muhasebe (N.Ö.-İ.Ö.), Bilgisayar Teknolojisi ve Programlama (N.Ö.-İ.Ö.), Dış Ticaret (N.Ö.), Bankacılık ve Sigortacılık (N.Ö.-İ.Ö.) bölümleri açılmıştır. Zamanla, Halı Kilim Dinar MYO ile Makine Resim Konstrüksiyon Bolvadin MYO ile birleştirilmiştir. İnşaat, Arıcılık ile Hayvan Yetiştiriciliği ve Sağlığı bölümleri ise kapanmıştır. İşletme Yönetimi Bölümü ise 2016-2017 eğitim öğretim yılından itibaren öğrenci gelmediğinden öğrenci alımı YÖK tarafından durdurulmuştur. Ayrıca 2017-2018 eğitim öğretim yılından itibaren de Dış Ticaret ile Yapı Denetimi (İ.Ö.) programlarına öğrenci alımı YÖK tarafından durdurulmuştur. 2018-2019 eğitim-öğretim yılında Yapı Denetimi (N.Ö.) ve Bankacılık ve Sigortacılık (İ.Ö.) Programına öğrenci alımı YÖK tarafından durdurulmuştur. 2019-2020 eğitim-öğretim yılında Yapı Denetimi (N.Ö.), Otel, Lokanta ve İkram Hizmetleri Bölümü Aşçılık Programına (İ.Ö.) öğrenci alınmıştır. 2020-2021 eğitim-öğretim yılında Laborant ve Veteriner Sağlık programına (İ.Ö.) öğrenci alınmıştır. Ayrıca 2020-2021 eğitim-öğretim yılında Muhasebe ve Vergi Uygulamaları Bölümüne öğrenci alımı YÖK tarafından durdurulmuştur. 2024-2025 Eğitim Öğretim yılında Harita ve Kadastro (İ.Ö.), Aşçılık (İ.Ö.) ve Laborant ve Veteriner Sağlık (İ.Ö.) Programlarına öğrenci alımı YÖK tarafından durdurulmuştur.

Halen; Bilgisayar Programcılığı (N.Ö.), Yapı Denetimi (N.Ö.), Bankacılık ve Sigortacılık (N.Ö.), Harita ve Kadastro (N.Ö.), Aşçılık (N.Ö.), Laborant ve Veteriner Sağlık (N.Ö.) Bölümlerimizde N.Ö. Programları ile eğitime devam etmektedir. 2010 yılında Çocuk Gelişimi (N.Ö.), Turizm ve Otel İşletmeciliği (N.Ö.) de açılmış olup, yeterli sayıda öğretim elemanı olmadığından öğrenci alınmamıştır. Aralık 2024 itibariyle toplam 956 öğrencimiz mevcuttur.

1.3.3. Örgüt Yapısı



Meslek Yüksekokulumuz organizasyon şemasına ve organizasyon yapısıyla ilgili bilgiler belirtilmiştir.

Tablo 2: Meslek Yüksekokulu Komisyonları

Komisyonun Adı	Komisyon Üyeleri
Akademik Teşvik	Başkan Doç. Dr. Mustafa KÖSE Üye Doç. Dr. Akif ABDULLAH Üye Öğr. Gör. Esra Ayça GÜZELDERELİ YILMAZ
Muafiyet ve İntibak	Başkan Öğr. Gör. Ferhat UYGUN Üye Dr. Öğr. Üyesi Hülya MUTLU Üye Öğr. Gör. Fatma TOPUZ ERYÜRÜK Üye Öğr. Gör. Betül ŞENSÖZ
Yatay Geçiş	Başkan Öğr. Gör. Zafer KARDEŞ Üye Öğr. Gör. Ferhat UYGUN Üye Öğr. Gör. Ayhan ÇETİN Üye Öğr. Gör. Burcu HURMA
Staj	Başkan Öğr. Gör. Ferhat UYGUN Üye Öğr. Gör. Yasin KESERBAŞ Üye Dr. Öğr. Üyesi Hülya MUTLU Üye Öğr. Gör. Mehmet MECEK Üye Öğr. Gör. Betül ŞENSÖZ Üye Öğr. Gör. Fatma TOPUZ ERYÜRÜK Üye Öğr. Gör. Yunus Ahmet MUMYAKMAZ
Mezuniyet	Başkan Öğr. Gör. Burcu HURMA Üye Öğr. Gör. Yasin KESERBAŞ Üye Dr. Öğr. Üyesi Hülya MUTLU Üye Öğr. Gör. Mehmet MECEK Üye Öğr. Gör. Betül ŞENSÖZ Üye Öğr. Gör. Fatma TOPUZ ERYÜRÜK Üye Öğr. Gör. Yunus Ahmet MUMYAKMAZ

Meslek Yüksekokulumuz komisyonlara ilişkin bilgiler dikkate alınarak oldurulmuştur.

Meslek Yüksekokulumuz da bulunan bölümlerle ilgili açıklamalara yer verilmiştir.

a) Finans Bankacılık ve Sig. Bölümü Bankacılık ve Sigortacılık Prg)

Bankacılık ve Sigortacılık Programı, Afyon Kocatepe Üniversitesi Emirdağ Meslek Yüksekokulu Finans Bankacılık ve Sigortacılık Bölümü bünyesinde 2009 yılında kurulmuştur. Bankacılık ve Sigortacılık programında kadrolu olarak görev yapan 2 öğretim görevlisi bulunmaktadır. Bankacılık ve Sigortacılık programının eğitim ve öğretim süresi 2 (iki) yıldır. Bankacılık ve Sigortacılık Programında Normal Öğretim (NÖ) olarak bir adet aktif örgün öğretim programı bulunmaktadır. İkinci Öğretim (İÖ) 2017 yılında kapanmıştır. 2023 yılı itibariyle 122 öğrenci eğitim görmektedir. Bankacılık ve Sigortacılık programı Emirdağ Meslek Yüksekokuluna ait olan Emirdağ Aziziye Külliyesi'nde yer almaktadır.

b) Bilgisayar Teknolojileri Bölümü (Bilgisayar Programcılığı Prg)

Bilgisayar Programcılığı Programı, Afyon Kocatepe Üniversitesi Emirdağ Meslek Yüksekokulu Bilgisayar Teknolojileri Bölümü bünyesinde kurulmuştur. Bilgisayar Programcılığı Programında kadrolu olarak görev yapan 3 öğretim görevlisi bulunmaktadır. Bilgisayar Programcılığı programının eğitim ve öğretim süresi 2 (iki) yıldır. Bilgisayar Programcılığı Programında Normal Öğretim (NÖ) programı bulunmaktadır. Bu programda öğrenci alımına 2009-2010 eğitim öğretim yılında başlanmış olup, program ilk mezunlarını 2011-2012 eğitim-öğretim yılında vermiştir. 2023 yılı itibariyle 98 öğrencimiz eğitim görmektedir. Bilgisayar Programcılığı programı Emirdağ Meslek Yüksekokuluna ait olan Emirdağ Aziziye Külliyesi'nde yer almaktadır.

c) İnşaat Bölümü (Yapı Denetim Prg)

Yapı Denetimi Programı, Afyon Kocatepe Üniversitesi Emirdağ Meslek Yüksekokulu İnşaat Bölümü bünyesinde kurulmuştur. Yapı Denetim programında normal öğretimi 2010 yılında ikinci öğretimi ise 2012 yılında açılmıştır. Bölümümüz şu an normal öğretim şeklinde devam etmektedir. Emirdağ Meslek Yüksekokulu Yapı Denetimi Programında aktif olarak görev yapan 3 öğretim elemanı bulunmaktadır. Yapı Denetimi Programının eğitim ve öğretim süresi 2 (iki) yıldır. 2023 yılı itibariyle 90 öğrencimiz eğitim görmektedir. Yapı Denetimi Programı Emirdağ Meslek Yüksekokuluna ait olan Emirdağ Aziziye Külliyesi'nde yer almaktadır.

ç) Mimarlık ve Şehir planlama Bölümü (Harita ve Kadastro Prg)

Harita ve Kadastro Programı, Afyon Kocatepe Üniversitesi Emirdağ Meslek Yüksekokulu Mimarlık ve Şehir Planlama Bölümü bünyesinde kurulmuştur. Harita ve Kadastro Programında kadrolu olarak görev yapan 3 öğretim görevlisi bulunmaktadır. Harita ve Kadastro Programının eğitim ve öğretim süresi 2 (iki) yıldır. Harita ve Kadastro Programında Normal Öğretim (NÖ) ve İkinci Öğretim (İÖ) olmak üzere iki adet örgün öğretim programı bulunmaktadır. 2023 yılı itibariyle NÖ 118 İÖ 93 toplamda 211 öğrencimiz eğitim görmektedir. Harita ve Kadastro Programı Emirdağ Meslek Yüksekokuluna ait olan Emirdağ Aziziye Külliyesi'nde yer almaktadır.

d) Otel Lokanta ve İkram Hiz. Bölümü (Aşçılık Prg)

Aşçılık Programı, 2017 yılında Resmî Gazetede yayımlanan kararla kurulan Afyon Kocatepe Üniversitesi Emirdağ Meslek Yüksekokulu Otel, Lokanta ve İkram Hizmetleri Bölümü bünyesinde kurulmuştur. Aşçılık Programında kadrolu olarak görev yapan 1 Dr. Öğr. Üyesi ve 2 öğretim görevlisi olmak üzere toplamda 3 öğretim elemanı bulunmaktadır. Aşçılık programının eğitim ve öğretim süresi 2 (iki) yıldır. Aşçılık Programında Normal Öğretim (NÖ) ve İkinci Öğretim (İÖ) olmak üzere iki adet örgün öğretim programı bulunmaktadır. Bu programda öğrenci alımına 2018-2019 eğitim öğretim yılında başlanmış olup, program ilk mezunlarını 2019-2020 eğitim-öğretim yılında vermiştir. 2023 yılı itibariyle NÖ 96 İÖ 105 toplamda 201 öğrencimiz eğitim görmektedir. Aşçılık programı Emirdağ Meslek Yüksekokuluna ait olan Emirdağ Aziziye Külliyesi'nde yer almaktadır.

e) Veterinerlik Bölümü (Laborant Veteriner ve Sağ. Prg)

Laborant Veteriner ve sağlığı Programı, 2019 yılında Resmî Gazetede yayımlanan kararla kurulan Afyon Kocatepe Üniversitesi Emirdağ Meslek Yüksekokulu Veterinerlik Bölümü bünyesinde kurulmuştur. Laborant Veteriner ve sağlığı Programında kadrolu olarak görev yapan 1 Dr. Öğr. Üyesi, 2 öğretim görevlisi olmak üzere toplamda 3 öğretim elemanı bulunmaktadır. Laborant Veteriner ve sağlığı Programının eğitim ve öğretim süresi 2 (iki) yıldır. Laborant Veteriner ve sağlığı Programında Normal Öğretim (NÖ) ve İkinci Öğretim (İÖ) olmak üzere iki adet örgün öğretim programı bulunmaktadır. Bu programda öğrenci alımına 2019-2020 eğitim öğretim yılında başlanmış olup program ilk mezunlarını 2020-2021 eğitim-öğretim yılında vermiştir. 2023 yılı itibariyle NÖ 146 İÖ 122 toplamda 268 öğrencimiz eğitim görmektedir. Laborant Veteriner ve sağlığı Programı Emirdağ Meslek Yüksekokuluna ait olan Emirdağ Aziziye Külliyesi'nde yer almaktadır.

f) Dış Ticaret Bölümü (Dış Ticaret Programı)

Dış Ticaret Programı, Afyon Kocatepe Üniversitesi Emirdağ Meslek Yüksekokulu Dış Ticaret Bölümü bünyesinde kurulmuştur. Dış Ticaret Programında kadrolu olarak görev yapan 1 Doç. Dr. 2 öğretim görevlisi olmak üzere toplamda 3 öğretim elemanı bulunmaktadır. Dış Ticaret Programının eğitim ve öğretim süresi 2 (iki) yıldır. Dış Ticaret Programında Normal Öğretim (NÖ) örgün öğretim programı bulunmaktadır. Bu programda öğrenci alımına 2024-2025 eğitim öğretim yılında başlanmıştır 2024 yılı itibariyle (NÖ) 30 öğrencimiz eğitim görmektedir. Dış Ticaret Programı Emirdağ Meslek Yüksekokuluna ait olan Emirdağ Aziziye Külliyesi'nde yer almaktadır.

Tablo 3: Bölüm Yönetimleri

a) Finans Bankacılık ve Sig. Bölümü (Bankacılık ve Sigortacılık Prg).

(Unvanı) Adı ve Soyadı	Görev Unvanı	İş Telefonu	E-Posta
Öğr. Grv. Mehmet MECEK	Bölüm Başkanı	218 3613	mmecek@aku.edu.tr
Öğr. Grv. Mehmet Alper ŞEN	Üye	218 3613	masen@aku.edu.tr
Öğr. Gör. Zafer KARDEŞ	Üye	218 3625	Zafer_kardes@aku.edu.tr

b) Bilgisayar Teknolojileri Bölümü (Bilgisayar Programcılığı Prg)

(Unvanı) Adı ve Soyadı	Görev Unvanı	İş Telefonu	E-Posta
Öğr. Gör. Fatma TOPUZ ERYÜRÜK	Bölüm Başkanı	218 3615	ftopuze@aku.edu.tr
Öğr. Gör. Esra Ayça GÜZELDERELİ YILMAZ	Üye	218 3602	eguzeldereli@aku.edu.tr
Öğr. Gör. Müslüme ATALAY	Üye	218 3608	matalay@aku.edu.tr

c) İnşaat Bölümü (Yapı Denetim Prg)

(Unvanı) Adı ve Soyadı	Görev Unvanı	İş Telefonu	E-Posta
Öğr. Gör. Y. Ahmet MUMYAKMAZ	Bölüm Başkanı	218 3627	yamumyakmaz@aku.edu.tr
Öğr. Gör. Ferhat UYGUN	Üye	218 3616	fuygun@aku.edu.tr
Öğr. Gör. Mustafa KAVAL	Üye	218 3626	mkaval@aku.edu.tr

d) Mimarlık ve Şehir planlama Bölümü (Harita ve Kadastro Prg)

(Unvanı) Adı ve Soyadı	Görev Unvanı	İş Telefonu	E-Posta
Öğr. Grv. Yasin KESERBAŞ	Bölüm Başkanı	218 3626	ykeserbas@aku.edu.tr
Öğr. Grv. Ayhan ÇETİN	Üye	218 3609	acetin@aku.edu.tr
Öğr. Grv. Abdullah TAYTAK	Üye	218 3627	ataytak@aku.edu.tr

e) Otel Lokanta ve İkram Hiz. Bölümü (Aşçılık Prg)

(Unvanı) Adı ve Soyadı	Görev Unvanı	İş Telefonu	E-Posta
Dr. Öğr. Üyesi Hülya MUTLU	Bölüm Başkanı	218 3612	hulyamutlu@aku.edu.tr
Öğr. Gör. İrem ÇAFA	Üye	218 3615	icafa@aku.edu.tr
Öğr. Gör. Osman KAZANCI	Üye	218 3614	okazanci@aku.edu.tr

f) Veterinerlik Bölümü (Laborant Veteriner ve Sağ. Prg)

(Unvanı) Adı ve Soyadı	Görev Unvanı	İş Telefonu	E-Posta
Öğr. Gör. Betül ŞENSÖZ	Bölüm Başkanı	218 3608	bsensoz@aku.edu.tr
Dr. Öğr. Üyesi Ebubekir YAZICI	Üye	218 3636	eyazici@aku.edu.tr
Öğr. Gör. Mehmet Ali ERFİDAN	Üye	218 3626	maerfidan@aku.edu.tr

g) Dış Ticaret Bölümü (Dış Ticaret Programı)

(Unvanı) Adı ve Soyadı	Görev Unvanı	İş Telefonu	E-Posta
Doç. Dr. Akif ABDULLAH	Bölüm Başkanı	218 3601	aabdullah@aku.edu.tr
Öğr. Gör. Memiş Can YARDIMCI	Üye	218 3614	canyardim@aku.edu.tr
Öğr. Gör. Burcu HURMA	Üye	218 3602	bhurma@aku.edu.tr

Meslek Yüksekokulumuz bölüm yönetimi ile ilgili bilgilere yer verilmiştir.

Tablo 4: Bölümü Komisyon Bilgileri**a) Finans Bankacılık ve Sig. Bölümü (Bankacılık ve Sigortacılık Prg)**

Komisyonun Adı	Komisyon Üyeleri		
Yatay Geçiş	(Başkan) Öğr. Grv. Mehmet MECEK	Üye Öğr. Grv. Mehmet Alper ŞEN	Üye Öğr. Gör. Zafer KARDEŞ
Dikey Geçiş	(Başkan) Öğr. Grv. Mehmet MECEK	Üye Öğr. Grv. Mehmet Alper ŞEN	Üye Öğr. Gör. Zafer KARDEŞ
Mezuniyet	(Başkan) Öğr. Grv. Mehmet MECEK	Üye Öğr. Grv. Mehmet Alper ŞEN	Üye Öğr. Gör. Zafer KARDEŞ
Staj	(Başkan) Öğr. Grv. Mehmet MECEK	Üye Öğr. Grv. Mehmet Alper ŞEN	Üye Öğr. Gör. Zafer KARDEŞ
Muafiyet ve İntibak	(Başkan) Öğr. Grv. Mehmet MECEK	Üye Öğr. Grv. Mehmet Alper ŞEN	Üye Öğr. Gör. Zafer KARDEŞ

a) Bilgisayar Teknolojileri Bölümü (Bilgisayar Programcılığı Prg)

Komisyonun Adı	Komisyon Üyeleri		
Yatay Geçiş	(Başkan) Öğr. Gör. Fatma TOPUZ ERYÜRÜK	(Üye) Öğr. Gör. Esra Ayça GÜZELDERELİ YILMAZ	(Üye) Öğr. Gör. Müslüme ATALAY
Dikey Geçiş	(Başkan) Öğr. Gör. Fatma TOPUZ ERYÜRÜK	(Üye) Öğr. Gör. Esra Ayça GÜZELDERELİ YILMAZ	(Üye) Öğr. Gör. Müslüme ATALAY
Mezuniyet	(Başkan) Öğr. Gör. Fatma TOPUZ ERYÜRÜK	(Üye) Öğr. Gör. Esra Ayça GÜZELDERELİ YILMAZ	(Üye) Öğr. Gör. Müslüme ATALAY
Staj	(Başkan) Öğr. Gör. Fatma TOPUZ ERYÜRÜK	(Üye) Öğr. Gör. Esra Ayça GÜZELDERELİ YILMAZ	(Üye) Öğr. Gör. Müslüme ATALAY
Muafiyet ve İntibak	(Başkan) Öğr. Gör. Fatma TOPUZ ERYÜRÜK	(Üye) Öğr. Gör. Esra Ayça GÜZELDERELİ YILMAZ	(Üye) Öğr. Gör. Müslüme ATALAY

c) İnşaat Bölümü (Yapı Denetim Prg)

Komisyonun Adı	Komisyon Üyeleri		
Yatay Geçiş	(Başkan) Öğr. Gör. Yunus Ahmet MUMYAKMAZ	(Üye) Öğr. Gör. Ferhat UYGUN	(Üye) Öğr. Gör. Ferhat UYGUN
Dikey Geçiş	(Başkan) Öğr. Gör. Yunus Ahmet MUMYAKMAZ	(Üye) Öğr. Gör. Ferhat UYGUN	(Üye) Öğr. Gör. Ferhat UYGUN
Mezuniyet	(Başkan) Öğr. Gör. Yunus Ahmet MUMYAKMAZ	(Üye) Öğr. Gör. Ferhat UYGUN	(Üye) Öğr. Gör. Ferhat UYGUN
Staj	(Başkan) Öğr. Gör. Yunus Ahmet MUMYAKMAZ	(Üye) Öğr. Gör. Ferhat UYGUN	(Üye) Öğr. Gör. Ferhat UYGUN
Muafiyet ve İntibak	(Başkan) Öğr. Gör. Yunus Ahmet MUMYAKMAZ	(Üye) Öğr. Gör. Ferhat UYGUN	(Üye) Öğr. Gör. Ferhat UYGUN

d) Mimarlık ve Şehir planlama Bölümü (Harita ve Kadastro Prg)

Komisyonun Adı	Komisyon Üyeleri		
Yatay Geçiş	(Başkan) Öğr. Grv. Yasin KESERBAŞ	(Üye) Öğr. Grv. Ayhan ÇETİN	(Üye) Öğr. Grv. Abdullah TAYTAK
Dikey Geçiş	(Başkan) Öğr. Grv. Yasin KESERBAŞ	(Üye) Öğr. Grv. Ayhan ÇETİN	(Üye) Öğr. Grv. Abdullah TAYTAK

Mezuniyet	(Başkan) Öğr. Grv. Yasin KESERBAŞ (Üye) Öğr. Grv. Ayhan ÇETİN (Üye) Öğr. Grv. Abdullah TAYTAK
Staj	(Başkan) Öğr. Grv. Yasin KESERBAŞ (Üye) Öğr. Grv. Ayhan ÇETİN (Üye) Öğr. Grv. Abdullah TAYTAK
Muafiyet ve İntibak	(Başkan) Öğr. Grv. Yasin KESERBAŞ (Üye) Öğr. Grv. Ayhan ÇETİN (Üye) Öğr. Grv. Abdullah TAYTAK

e) Otel Lokanta ve İkram Hiz. Bölümü (Aşçılık Prg)

Komisyonun Adı	Komisyon Üyeleri
Yatay Geçiş	(Başkan) Dr. Öğr. Üyesi Hülya MUTLU (Üye) Öğr. Gör. İrem ÇAFA (Üye) Öğr. Gör. Osman KAZANCI
Dikey Geçiş	(Başkan) Dr. Öğr. Üyesi Hülya MUTLU (Üye) Öğr. Gör. İrem ÇAFA (Üye) Öğr. Gör. Osman KAZANCI
Mezuniyet	(Başkan) Dr. Öğr. Üyesi Hülya MUTLU (Üye) Öğr. Gör. İrem ÇAFA (Üye) Öğr. Gör. Osman KAZANCI
Staj	(Başkan) Dr. Öğr. Üyesi Hülya MUTLU (Üye) Öğr. Gör. İrem ÇAFA (Üye) Öğr. Gör. Osman KAZANCI
Muafiyet ve İntibak	(Başkan) Dr. Öğr. Üyesi Hülya MUTLU (Üye) Öğr. Gör. İrem ÇAFA (Üye) Öğr. Gör. Osman KAZANCI

f) Veterinerlik Bölümü (Laborant Veteriner ve Sağ. Prg)

Komisyonun Adı	Komisyon Üyeleri
Yatay Geçiş	(Başkan) Öğr. Gör. Betül ŞENSÖZ (üye) Dr. Öğr. Üyesi Ebubekir YAZICI (üye) Öğr. Gör. Mehmet Ali ERFİDAN
Dikey Geçiş	(Başkan) Öğr. Gör. Betül ŞENSÖZ (üye) Dr. Öğr. Üyesi Ebubekir YAZICI (üye) Öğr. Gör. Mehmet Ali ERFİDAN
Mezuniyet	(Başkan) Öğr. Gör. Betül ŞENSÖZ (üye) Dr. Öğr. Üyesi Ebubekir YAZICI (üye) Öğr. Gör. Mehmet Ali ERFİDAN
Staj	(Başkan) Öğr. Gör. Betül ŞENSÖZ (üye) Dr. Öğr. Üyesi Ebubekir YAZICI (üye) Öğr. Gör. Mehmet Ali ERFİDAN
Muafiyet ve İntibak	(Başkan) Öğr. Gör. Betül ŞENSÖZ (üye) Dr. Öğr. Üyesi Ebubekir YAZICI (üye) Öğr. Gör. Mehmet Ali ERFİDAN

f) Dış Ticaret Bölümü (Dış Ticaret Programı)

Komisyonun Adı	Komisyon Üyeleri
Yatay Geçiş	(Başkan) Doç. Dr. Akif ABDULLAH (üye) Öğr. Gör. Memiş Can YARDIMCI (üye) Öğr. Gör. Burcu HURMA
Dikey Geçiş	(Başkan) Doç. Dr. Akif ABDULLAH (üye) Öğr. Gör. Memiş Can YARDIMCI (üye) Öğr. Gör. Burcu HURMA
Mezuniyet	(Başkan) Doç. Dr. Akif ABDULLAH (üye) Öğr. Gör. Memiş Can YARDIMCI (üye) Öğr. Gör. Burcu HURMA
Staj	(Başkan) Doç. Dr. Akif ABDULLAH (üye) Öğr. Gör. Memiş Can YARDIMCI (üye) Öğr. Gör. Burcu HURMA
Muafiyet ve İntibak	(Başkan) Doç. Dr. Akif ABDULLAH (üye) Öğr. Gör. Memiş Can YARDIMCI (üye) Öğr. Gör. Burcu HURMA

Meslek Yüksekokulumuz bölümlerinde yer alan komisyonlarla ilgili bilgilere yer verilmiştir.

1.3.4. Fiziksel Yapı

1.3.4.1. Taşınmazlar

Meslek Yüksekokulumuzun toplam 48.789.38 m² taşınmazı vardır. 11.847.00 m² nin Tapusu Okulumuza aittir ve 20 yıllığına Adalet Bakanlığına bedelsiz olarak verilmiştir. Halen bulunduğumuz yerin mülkiyeti Hazineye ait olup, 36.942.38 m² dir.

Tablo 5: Kapalı ve Açık Alan Bilgileri

Alan Adı	2022	2023	2024
Kapalı Alan (m ²)	11293	11293	11293
Açık Alan (m ²)	37496.38	37496.38	37496.38

Meslek Yüksekokulumuza tahsisli tüm hizmet alanları 3 yıllık veriler dikkate alınarak doldurulmuştur.

Tablo 6: Birim Hizmet Alanları

Alan Adı	Sayı	Alan (m ²)	Kullanım Amacı
Eğitim	26	4407 m ²	Eğitim
Kütüphane	1	56 m ²	Eğitim
Toplantı, Semir ve Konferans Salonu	3	243 m ²	Eğitim
Sosyal Alanlar	1	340 m ²	Öğrenci Kantini
Kapalı Spor Tesisleri	1	510 m ²	Spor amaçlı
Açık Spor Tesisleri	1	707 m ²	Spor amaçlı
İdari	17	580 m ²	Akademik ve idari odalar
Diğer	10	5157 m ²	Atölyeler Eski okul dahil
Toplam	60	12000 m²	

Meslek Yüksekokulumuzun 11.773 m² kapalı alanı vardır. 3855 m² si Eski Okulumuza aittir. (Diğerleri içerisine eklenmiştir.) 3855 Bedelsiz olarak 20 yıllığına Adalet Bakanlığına verilmiştir.

Tablo 7: Eğitim ve Araştırma Alanları

Eğitim, Uygulama ve Araştırma Alanları	Öğrenci Kapasitesi						Toplam
	0-50	51-75	76-100	101-150	151-250	251 ve üzeri	
Amfi							
Sınıf	18						18
Atölye							
Diğer Eğitim Alanları							
Laboratuvarlar	Eğitim	2	1				3
	Araştırma						
	Diğer	4	1				5
Toplam	24	2					26

Tablo, biriminizdeki eğitim ve araştırma alanları dikkate alınarak oluşturulmuştur.

Tablo 8: Akademik Personel ve İdari Personel Hizmet Alanları

Hizmet Alanı	Oda Sayısı	Alan (m ²)	Oda Başına Düşen Personel Sayısı	Personel Başına Düşen Alan (m ²)
Akademik Personel Çalışma Odası	13	254 m²	0,72	14,11 m²
İdari Personel Çalışma Odası	3	66 m²	0,5	13,20 m²
İdari Personel Servis Odası	1	35 m²	0,5	17,50 m²
Toplam	17	355 m²	1,72	44,81 m²

Akademik Personelimiz için çalışma odası yeterli değildir. İdari personel için yeterlidir.

Tablo 9: Konferans Salonu ve Toplantı Salonlarının Sayı ve Kapasitelerine Göre Dağılımı

Salonlar	Kapasitesi						Toplam
	0-50	51-75	76-100	101-150	151-250	251 ve üzeri	
Konferans Salonu			1		1		2
Toplantı Salonu	1						1
Toplam	1		1		1		3

Meslek Yüksekokulumuz da 2024 yılı itibariyle 271 kişilik Konferans salonu ile 25 kişilik toplantı salonu vardır.

Tablo 10: Kütüphane Hizmet Alanları

Alan Adı	Sayı	Oturma Kapasitesi	Alan (m ²)
Birim Kütüphane Alanı	1	20	56 m ²
Toplam	1	20	56 m²

Meslek Yüksekokulumuz da Genel Kütüphane vardır. Öğrencilerimize yeterlidir. İçerisinde yaklaşık 4000 basılı kitap bulunmaktadır.

Tablo 11: Üniversitenin Sunmuş Olduğu Fiziksel İmkanlardan Memnuniyet Düzeyi

Öğrenci	Akademik Personel	İdari Personel	Dış Paydaş

Tablo, üniversitemiz adına kalite koordinatörlüğü tarafından düzenlenen anket sonuçları dikkate alınarak doldurulacaktır. Tabloda yüzdelerle sonuçlar verilecektir. Ayrıca tablonun altında açıklama ve değerlendirmelere yer verilecektir.

1.3.4.2. Taşınırlar

Tablo 12: Taşınır Malzeme Sayı ve Tutarları

Dayanıklı Taşınırlar	2022		2023		2024	
	Sayı	Tutar	Sayı	Tutar	Sayı	Tutar
Tesis, Makine ve Cihazlar	176	194.406.84	176	194.406.84	176	194.406,84
Taşıtlar	9	3.552.92	9	3.552.92	9	3.552,92
Demirbaşlar	2739	964.387.01	2753	1.016.092.60	2669	944.821,07

Meslek Yüksekokulumuz Taşınır Kayıt ve Yönetim Sistemi verilerine göre 3 yıllık veriler dikkate alınarak doldurulmuştur.

Tablo 13: Taşıtların Sayıları ve Tutarları

Taşıtların Cinsi	2022		2023		2024	
	Sayı	Tutar	Sayı	Tutar	Sayı	Tutar
Bisiklet	9	3.552.92	9	3.552.92	9	3.552.92
Toplam	9	3.552.92	9	3.552.92	9	3.552.92

Meslek Yüksekokulumuz da taşıtlar olarak 9 adet bisiklet vardır.

Tablo 14: Taşınırların Etkin Kullanım Oranı

2022	2023	2024
% 100	% 100	% 100

Meslek Yüksekokulumuz taşınırların etkin kullanım oranına (%) lik oranına göre doldurulmuştur

$$\text{Taşınırların etkin kullanım oranı} = \left[100 - \left(\frac{\text{Kayıttan düşen taşınırlar}}{\text{Mevcut taşınırlar}} \times 100 \right) \right]$$

1.3.5. Bilgi Kaynakları ve Teknolojik Kaynaklar

Tablo 15: Teknolojik Cihazlar

Teknolojik Kaynak Adı	2022	2023	2024
Masaüstü Bilgisayar	183	183	111
Dizüstü Bilgisayar	10	9	9
Projeksiyon	21	21	23
Yazıcı	16	16	16
Fotokopi Makinesi	3	3	3
Tarayıcı	1	1	1
Faks	1	1	1
Tepegöz	1	1	1
Barkot Okuyucu	1	1	1
Baskı Makinesi	1	2	2
Fotoğraf Makinesi	1	1	1
Kamera	26	28	28
Televizyon	2	2	2
Toplam	267	269	199

Yukarıda yer alan tabloda biriminiz teknolojik cihazları Taşınır Kayıt ve Yönetim Sistemi verilerine göre 3 yıllık veriler dikkate alınarak doldurulmuştur.

Tablo 16: Birim Tarafından Kullanılan Programlar/Yazılımlar ve Kullanım Amaçları

Program/Yazılım Adı	Kullanım Amacı
KBHYS	Personel Harcamaları
TKYS	Taşınır Kayıt Yönetim Sistemi
MYS- MYSv2	Tüm Ödeme ve Satın alma
EKDEERS	Öğr. Elemanlarının ders verme ve fazla mesai girdisi
KYS	Kimlik Yönetim Sistemi
AKU PER	Personel İzin ve Rapor takibi
GLOBAL	Bütçe Harcama Girişleri
OBS	Öğrenci İşleri Bilgi Sistemi
KZO	Kısmi Zamanlı Çalışan Öğrenci Puantajları İşlemleri
ARGE-KAMUTECH	Sürekli İşçi Puantaj İşlemleri

Meslek Yüksekokulumuz tarafından kullanılan programlar/yazılımlar ile kullanım amaçlarına yer verilmiştir.

Tablo 17: Bilgi Kaynakları

Bilgi Kaynağının Adı	2022	2023	2024
Basılı Yayınlar	4000	4000	4000
Toplam	4000	4000	4000

Meslek Yüksekokulumuz 3 yıllık veriler dikkate alınarak bilgi kaynakları sayılarına göre doldurulmuştur.

1.3.6. İnsan Kaynakları

1.3.6.1. Akademik Personel

Tablo 18: Akademik Personelin Unvanları İtibarıyla Yıllara Göre Dağılımı

Unvan	2022	2023	2024
Prof. Dr.	-	-	-
Doç. Dr.	-	-	1
Dr. Öğr. Üyesi	2	3	2
Arş. Gör. (Ders Veren)	-	-	-
Arş. Gör.	-	-	-
Öğr. Gör. (Ders Veren)	19	19	19
Öğr. Gör.			
Ders Veren Öğretim Elemanı Toplamı			
Genel Toplam	21	22	22

Meslek Yüksekokulumuz Programlarında 1 Doç. Dr.2 Dr. Öğr. Üyesi 19 Öğr. Gör. Toplam 22 Öğretim elemanımız vardır.

Tablo 19: Ders Veren Öğretim Elemanı Sayılarının Programlar İtibarıyla Dağılımı

Program Adı	Prof. Dr.	Doç. Dr.	Dr. Öğr. Üyesi	Ders Veren Arş. Gör.	Ders Veren Öğr. Gör.	Toplam
Sosyal Programlar	-	1	-	-	6	7
Teknik Programlar	-	-	2	-	13	15
Toplam	-	1	2	-	19	22

Meslek Yüksekokulumuz sosyal programlarda 1 Doç. Dr. 6 Öğr. Gör. Toplam 7 Öğretim elemanı, Teknik programlarda 2 Dr. Öğr. Üyesi 13 Öğr Gör. Olmak üzere 15 Öğretim elemanı Toplam: 22 Öğretim elemanımız vardır.

Tablo 20: Ders Veren Öğretim Elemanı Başına Düşen Öğrenci Sayısı

Bilgiler	2022	2023	2024
Ders Veren Öğretim Elemanı Sayısı	21	22	22
Öğrenci Sayısı	923	991	956
Ders Veren Öğretim Elemanı Başına Düşen Sayısı (%)	44	45	44

Meslek Yüksekokulumuz da son üç yılda ders veren öğretim elemanı başına düşen öğrenci sayısı verilerine göre doldurulmuştur.

Tablo 21: Akademik Personelin Unvan İtibarıyla Çalıştığı Programlara Göre Dağılımı

Program Adı	Prof. Dr.	Doç. Dr.	Dr. Öğr. Üyesi	Arş. Gör.	Öğr. Gör.	Toplam
Aşçılık Prg.			1	-	2	3
Bankacılık ve Sig. Prg.					3	3
Dış Ticaret Prg.		1			3	4
Harita ve Kadastro Prg.					3	3
Yapı Denetim Prg.					3	3
Laborant ve Vet. Sağlık Prg.			1		2	3
Bilgisayar Prg.					3	3
Toplam		1	2		19	22

Meslek Yüksekokulumuz Programlarında 3 Dr. Öğr. Üyesi 19 Öğr. Gör. Toplam 22 Öğretim elemanımız vardır.

Tablo 22: Diğer Kurumlardan/Birimlerden Görevlendirilen Akademik Personel Bilgileri

Çalıştığı Program	Unvan	Geldiği Kurum/Birim	Görevlendirildiği Tarih Aralığı
Harita ve Kadastro	Öğr. Gör. Abdullah TAYTAK	Sandıklı MYO	13/b-4 21.12.2018

Meslek Yüksekokulumuzda 2547 sayılı kanunun 13/b-4 maddesine istinaden görevlendirilen akademik personele ilişkin bilgilere göre doldurulmuştur.

Tablo 23: Diğer Kurumlara/Birimlere Görevlendirilen Akademik Personel Bilgileri

Kadrosunun Bulunduğu Program	Unvan	Gittiği Kurum/Birim	Görevlendirildiği Tarih Aralığı
Harita ve kadastro	Öğr. Gör. Orhan ÖZDEMİR	Sandıklı MYO	13/b-4 11.02.2020
Yapı Denetim	Öğr. Gör. Mustafa KAVAL	Afyon MYO	13/b-4 09.02.2004
Dış Ticaret	Öğr. Gör. Nurşen ÖZGÜL	Rektörlük	13/b-4 20.03.2014
Aşçılık	Öğr. Gör. Osman KAZANCI	Turizm Fak.	13/b-4 09.04.2019

Meslek Yüksekokulumuzdan 2547 sayılı kanunun 13/b-4 maddesine istinaden diğer kurumlara veya birimlere yapılan görevlendirilenlere ilişkin bilgilere göre doldurulmuştur.

Tablo 24: Uluslararası Akademik Personel Bilgileri

Çalıştığı Program	Unvan	Personel Sayısı	Geldiği Ülke ve Üniversite
-------------------	-------	-----------------	----------------------------

Meslek Yüksekokulumuzda sözleşmeli olarak görev yapan uluslararası (yabancı uyruklu) akademik personel yoktur.

Tablo 25: Değişim Programı Kapsamında Gelen/Giden Akademik Personelin Yıllara Göre Dağılımı

Bilgiler	2022	2023	2024
Değişim Programı Kapsamında Gelen Akademik Personel	-	-	-
Değişim Programı Kapsamında Giden Akademik Personel	1	2	2

2022-2023-2024 yıllarında 2 Öğr. Elemanımız Erasmus+ kapsamında Değişim Programına katılmışlardır.

Tablo 26: Değişim Programı Kapsamında Giden Akademik Personel Bilgileri

Programın Adı	Gittiği Ülke	Gittiği Kurum	Görevlendirildiği Tarih Aralığı
F. Banka. Prg.	Polonya	Plac State Üni.	04/06/2022-19/06/2022
F. Banka. Prg.	Mauritius	Mauritius Üni.	11/03/2023-18/03/2023
Aşçılık Prg.	Almanya	Aris Greek Restaur.	16/10/2023-20/10/2023
F. Banka. Prg.	Slovakya	Technical Üniv.	22/06/2024-30/06/2024
Aşçılık Prg.	Almanya	Bistro Kom Restaur.	07/07/2024-13/07/2024

2022-2023-2024 yıllarında 2 Öğr. Elemanımız Erasmus+ kapsamında Değişim Programına 5 yere katılmışlardır.

Tablo 27: Değişim Programı Kapsamında Gelen Akademik Personel Bilgileri

Programın Adı	Geldiği Ülke	Geldiği Kurum	Görevli Olduğu Tarih Aralığı

2022-2023-2024 yıllarında Erasmus+ kapsamında Değişim Programına gelen Akademik personel yoktur.

Tablo 28: Akademik Personelin Yaşlara Göre Dağılımı

	30 Yaş ve Altı	31-40 Yaş	41-50 Yaş	51-60 Yaş	61 Yaş ve Üzeri	Toplam Personel Sayısı	Ort. Yaş
Öğretim Üyesi Sayısı		1	1	1		3	43.00
Öğretim Üyesi Oranı (%)		33.33	33.33	33.33		100	
Diğer Öğretim Elemanı Sayısı	1	10	4	4		19	40.68
Diğer Öğretim Elemanı Oranı (%)	5.27	52.63	21.05	21.05		100	
Toplam Personel Sayısı	1	11	5	5		22	
Akademik Personel Oranı (%)	4.56	50.00	22.72	22.72		100	

Meslek Yüksekokulumuz 2024 yılı Akademik Personelin Yaşlara Göre Dağılımı.

Tablo 29: Akademik Personelin Kıdem/Hizmet Sürelerine Göre Dağılımı

Kıdem Aralığı	3 Yıl ve Altı	4-6 Yıl	7-10 Yıl	11-15 Yıl	16-20 Yıl	21-24 Yıl	25 Yıl ve Üzeri	Toplam
Öğretim Üyesi Sayısı		1		1	1			3
Öğretim Üyesi Oranı (%)		33.33		33.33	33.34			100
Diğer Öğretim Elemanı Sayısı	2	3	3	4	3		4	19
Diğer Öğretim Elemanı Oranı (%)	10.53	15.79	15.79	21.05	15.79		21.05	100
Toplam Akademik Personel Sayısı	2	4	3	5	4		4	22
Toplam Akademik Personel Oranı (%)	9.09	18.18	13.64	22.73	18.18		18.18	100

Meslek Yüksekokulumuz 2024 yılı Akademik Personelin Kıdem/Hizmet Sürelerine Göre Dağılımı Tablosu, birimimiz kadrosunda bulunan öğretim elemanlarının kıdem/hizmet sürelerine ilişkin sayısal verilere göre doldurulmuştur.

Tablo 30: Akademik Personelin Cinsiyete Göre Dağılımı

Unvan	Kadın		Erkek		Toplam Personel
	Sayı	Oran (%)	Sayı	Oran (%)	
Prof. Dr.					
Doç. Dr.			1	4.55	1
Dr. Öğr. Üyesi	1	4.55	1	4.55	2
Arş. Gör.					
Öğr. Gör.	7	31.82	12	54.53	19
Toplam	8		14		22

Meslek Yüksekokulumuz 2024 yılı kadrosunda bulunan öğretim elemanlarının cinsiyete göre dağılımına ilişkin sayısal verilere göre doldurulmuştur.

Tablo 31: Akademik Personelin Temel Eğitim Alanlarına Göre Dağılımı

Unvan	Beşeri ve Sosyal Bilimler Temel Alanı	Sağlık Bilimleri Temel Alanı	Doğa ve Mühendislik Bilimleri Temel Alanı
Prof. Dr.	-	-	-
Doç. Dr.	1	-	-
Dr. Öğr. Üyesi	-	1	1
Arş. Gör.	-	-	-
Öğr. Gör.	6	2	11
Toplam	7	3	12

Meslek Yüksekokulumuz kadrosunda bulunan öğretim elemanlarının temel eğitim alanları itibarıyla dağılımına ilişkin sayısal verilere göre doldurulmuştur.

Tablo 32: Hizmet İçi Eğitime (Eğiticilerin Eğitimi) Katılan Akademik Personel Sayıları

2022	2023	2024
	3 Dr. Öğr. Üyesi 19 Öğr. Gör. Katılmıştır	1 Doç. Dr 2 Dr. Öğr. Üyesi 19 Öğr. Gör. Katılmıştır

Meslek Yüksekokulumuz da bulunan akademik personelden 2024 yılda hizmet içi eğitime (eğiticilerin eğitimi) ne 1 Doç. Dr. 2 Dr. Öğr. Üyesi 19 Öğr. Gör. katılmıştır.

Tablo 33: Birim Tarafından Düzenlenen Hizmet İçi Eğitime (Eğiticilerin Eğitimi) Katılan Akademik Personel Sayıları

2022	2023	2024

Meslek Yüksekokulumuz tarafından düzenlenen hizmet içi eğitime (eğiticilerin eğitimi) Yoktur.

Tablo 34: Birim Tarafından Düzenlenen Hizmet İçi Eğitim (Eğiticilerin Eğitimi) Bilgileri

Eğitimi Veren	Eğitim Tarihleri	Katılımcı Sayısı

Meslek Yüksekokulumuz tarafından düzenlenen hizmet içi eğitimler (eğiticilerin eğitimi) olmamıştır.

Tablo 35: Akademik Personel Memnuniyet Düzeyi

2022	2023	2024
83.85	75.66	78.64

Meslek Yüksekokulumuz adına kalite koordinatörlüğü tarafından düzenlenen anket sonuçları dikkate alınarak 3 yıllık akademik personel memnuniyet düzeyine göre doldurulmuştur.

1.3.6.2. İdari Personel

Tablo 36: İdari Personel Sayıları

Kadro Sınıfı	Kadrolu Çalışan	Başka Kurumlara/ Birimlere Görevlendirilen Personel Sayısı	Başka Kurumlardan/ Birimlerden Görevlendirilen Personel Sayısı	Fiili Çalışan Personel Sayısı
Genel İdari Hizmetler	4	1	-	5
Teknik Hizmetler	2	-	-	2
Yardımcı Hizmetler	-	-	3	3
Sözleşmeli Memur	-	-	-	-
Sürekli İşçi	9	-	-	9
Toplam	15	1	3	19

Meslek Yüksekokulumuz da İdari personel sayısı yeterli değildir. (Bu sayının 8 i Özel Güvenlik 1 i işçidir.) İki hizmetli ve iki memura ihtiyacımız vardır. (3 hizmetli Üniversitemizin diğer birimlerinden, Okulumuza geçici olarak görevlendirilmiş Okulumuzdan 1 memur (Güvenlik Koruma) Üniversitemiz diğer birimlerine görevlendirilmiştir.).

Tablo 37: İdari Personelin Yıllar İtibarıyla Unvanlara Göre Dağılımı

Kadro Unvanı	2022	2023	2024
Meslek Yüksekokulu Sekreteri	1	1	1
Memur	3	3	3
Teknisyen	2	2	2
Hizmetli	2	3	3
Güvenlik Görevlisi	8	9	9
Sürekli İşçi	1	1	1
Toplam	17	19	19

Meslek Yüksekokulumuz da İdari personel sayısı yeterli değildir. İki hizmetli ve iki memura ihtiyacımız vardır.

Tablo 38: İdari Personelin Yaş Grupları İtibarıyla Dağılımı

	25 Yaş ve Altı	26-30 Yaş	31-35 Yaş	36-40 Yaş	41-50 Yaş	51-55 Yaş	55 Yaş Üzeri	Toplam Personel Sayısı	Ort. Yaş
Kişi Sayısı	4	0	1	3	6	2	3	19	41.63
Oran (%)	21.05	-	5.26	15.79	31.58	10.53	15.79	100	

Meslek Yüksekokulumuzda fiili çalışan idari personelin yaş grupları itibarıyla dağılımına ilişkin tablo sayısal verilere göre doldurulmuştur.

Tablo 39: İdari Personelin Hizmet Süreleri İtibarıyla Dağılımı

	5 Yıl ve Altı	6-10 Yıl	11-15 Yıl	16-20 Yıl	21-25 Yıl	26-30 Yıl	30 Yıl Üstü	Toplam
Kişi Sayısı	5	0	7	3		1	3	19
Oran (%)	26.32	-	36.84	15.79		5.26	15.79	100

Meslek Yüksekokulumuzda fiili çalışan idari personelin hizmet süreleri 2024 yılı itibarıyla dağılımına ilişkin tablo sayısal verilere göre doldurulmuştur.

Tablo 40: İdari Personelin Cinsiyete Göre Dağılımı

Kadro Sınıfı	Kadın		Erkek		Toplam Personel
	Sayı	Oran (%)	Sayı	Oran (%)	
Genel İdari Hizmetler	1	5.26	3	15.79	4 / 21.05
Teknik Hizmetler	-		2	10.53	2 / 10.53
Yardımcı Hizmetler	-		4	21.05	4 / 21.05
Daimi İşçi	-		9	47.37	9 / 47.37
Toplam	1	5.26	18	94.74	19 / 100

Meslek Yüksekokulumuzda fiili çalışan idari personelin cinsiyete göre dağılımına ilişkin tablo sayısal verilere göre doldurulmuştur.

Tablo 41: İdari Personelin Eğitim Durumuna Göre Dağılımı

	İlköğretim	Ortaöğretim	Ön Lisans	Lisans	Yüksek Lisans	Doktora	Toplam
Kişi Sayısı	2	8	6	3	-	-	19
Oran (%)	10.53	42.11	31.58	15.78			100

Meslek Yüksekokulumuzda fiili çalışan idari personelin eğitim durumuna ilişkin Tablo sayısal verilere göre doldurulmuştur.

Tablo 42: İdari Personelin Katıldığı Eğitim Bilgileri

Eğitim Konusu	Tarih	Eğitim Yeri	Eğitim Süresi	Eğitime Katılan Birim Personel Sayısı
Bilgi ve İletişim Güvenliği Farkındalık	07.10.2024	AKM	1 saat	2 Kişi
Harcama Biriminde Yap. Ger. Ön Mali Kontrol İşl.	24.10.2024	AKM	1 saat	2 Kişi
Yüksekte Çalışma Eğitimi	30.10.2024	Erdal Akar K	1 saat	1 Kişi
:Kamu Etiği ve Kamu Görevlileri Etik Davr. İlkeleri	15.12.2024	Uzaktan Eği.	1 saat	10 Kişi
İş Sağlığı ve Güvenliği	13.12.2024	AKM	1 saat	10 Kişi
İş Sağlığı ve Güvenliği	19.11.2024	İKKKS	1 saat	2 Kişi
İş Sağlığı ve Güvenliği	11.12.2024	İKKKS	1 saat	2 Kişi
İş Sağlığı ve Güvenliği	04.12.2024	Vadi Öğr. K.	1 saat	1 Kişi
İş Sağlığı ve Güvenliği	19.12.2024	Vadi Öğr. K.	1 saat	2 Kişi

Tablo, biriminizde fiili çalışan idari personelin 2024 yılı içinde katıldığı eğitimlere (uzaktan yapılanlar dâhil) ilişkin verilere göre doldurulmuştur.

Tablo 43: Ders Veren İdari Personel Bilgileri

Unvanı	Dersin Adı	Ders Saati

Meslek Yüksekokulumuz da fiili çalışan idari personelin yıl içinde ders vermemiştir.

Tablo 44: Değişim Programı Kapsamında Yurt Dışına Giden İdari Personel Bilgileri

Adı ve Soyadı	Programın Adı	Gittiği Ülke	Gittiği Kurum/Üniversite	Hareketlilik Tarihleri

Meslek Yüksekokulumuz da Değişim Programı Kapsamında Yurt Dışına Giden İdari Personel yoktur.

Tablo 45: Değişim Programı Kapsamında Giden-Gelen İdari Personel Sayıları

Gelen/Giden İdari Personel	2022	2023	2024
Giden İdari Personel			
Gelen (Ziyaret Eden) İdari Personel			

Meslek Yüksekokulumuz da Değişim Programı Kapsamında Giden-Gelen İdari Personel yoktur.

Tablo 46: İdari Personel Memnuniyet Düzeyi

2022	2023	2024
87.62	82.53	85.83

Meslek Yüksekokulumuz adına kalite koordinatörlüğü tarafından düzenlenen anket sonuçları dikkate alınarak 3 yıllık idari personel memnuniyet düzeyine göre doldurulmuştur.

1.3.7. Sunulan Hizmetler

1.3.7.1. Eğitim-Öğretim Hizmetleri

Tablo 47: Program Bilgileri

Programın Adı	Kuruluş Yılı	Ön Lisans	Ön Lisans (İ.Ö.)	Uzaktan Öğretim	Toplam
Aşçılık Prg.	2018	1	1	-	2
Bankacılık ve Sig. Prg.	2009	1	-	-	1
Bilgisayar Prg.	2008	1	-	-	1
Harita ve Kadastro Prg.	1994	1	1	-	2
Yapı Denetim Prg.	2010	1	-	-	1
Laborant ve Vet. Sağlık Prg.	2019	1	1	-	2
Dış Ticaret Programı	2008	1	-	-	1
Toplam		7	3	-	10

Tablo, programlara (YÖK tarafından açılmış ancak öğrencisi bulunmayan programlar dâhil) ilişkin bilgilere göre doldurulmuştur.

Tablo 48: Akredite Program Sayıları

Programın Adı	Akreditlen Eden Kurum	Akredite Edildiği Yıl	Akreditasyon Süresi

Meslek Yüksekokulumuzda akredite süreci tamamlanan bölümler yoktur

Tablo 49: Akreditasyon Süreci Başlatılan Program Bilgileri

Programın Adı	Akreditasyon Kurumu	Başvuru Tarihi

Meslek Yüksekokulumuz da akreditasyon süreci başlatılan program yoktur..

Tablo 50: Programların Bologna Bilgi Paketi Güncelleme Durumu

Programın Adı	Bologna Bilgi Paketi Güncel mi?	
	Evet	Hayır
Aşçılık Prg.	X	
Bankacılık ve Sig. Prg.	X	
Bilgisayar Prg.	X	
Harita ve Kadastro Prg.	X	
Yapı Denetim Prg.	X	
Laborant ve Vet. Sağlık Prg.	X	
Dış Ticaret Programı	X	

Tablo, yıl içinde Bologna Bilgi Paketlerini bölümdeki tüm akademisyenler tarafından güncelleyen programlara ilişkin bilgilere göre doldurulmuştur. Ayrıca birimdeki Bologna bilgi paketi güncellik oranını %100 şekilde yer verilmiştir.

Tablo 51: Öz Değerlendirme ve Akran Değerlendirme Yapılan Program Bilgileri

Programların Adı	2022		2023		2024	
	PÖDR	PADR	PÖDR	PADR	PÖDR	PADR
Aşçılık Prg.	https://emirdagmyo.aku.edu.tr/birim-oz-degerlendirme/	https://emirdagmyo.aku.edu.tr/akran-degerlendirme-raporlari			https://emirdagmyo.aku.edu.tr/birim-oz-degerlendirme/	https://emirdagmyo.aku.edu.tr/akran-degerlendirme-raporlari
Bankacılık ve Sig. Prg.	https://emirdagmyo.aku.edu.tr/birim-oz-degerlendirme/	https://emirdagmyo.aku.edu.tr/akran-degerlendirme-raporlari			https://emirdagmyo.aku.edu.tr/birim-oz-degerlendirme/	https://emirdagmyo.aku.edu.tr/akran-degerlendirme-raporlari
Bilgisayar Prg.	https://emirdagmyo.aku.edu.tr/birim-oz-degerlendirme/	https://emirdagmyo.aku.edu.tr/akran-degerlendirme-raporlari			https://emirdagmyo.aku.edu.tr/birim-oz-degerlendirme/	https://emirdagmyo.aku.edu.tr/akran-degerlendirme-raporlari
Harita ve Kadastro Prg.	https://emirdagmyo.aku.edu.tr/birim-oz-degerlendirme/	https://emirdagmyo.aku.edu.tr/akran-degerlendirme-raporlari			https://emirdagmyo.aku.edu.tr/birim-oz-degerlendirme/	https://emirdagmyo.aku.edu.tr/akran-degerlendirme-raporlari
Yapı Denetim Prg.	https://emirdagmyo.aku.edu.tr/birim-oz-degerlendirme/	https://emirdagmyo.aku.edu.tr/akran-degerlendirme-raporlari			https://emirdagmyo.aku.edu.tr/birim-oz-degerlendirme/	https://emirdagmyo.aku.edu.tr/akran-degerlendirme-raporlari
Laborant ve Vet. Sağlık Prg.	https://emirdagmyo.aku.edu.tr/birim-oz-degerlendirme/	https://emirdagmyo.aku.edu.tr/akran-degerlendirme-raporlari			https://emirdagmyo.aku.edu.tr/birim-oz-degerlendirme/	https://emirdagmyo.aku.edu.tr/akran-degerlendirme-raporlari
Dış Ticaret Programı						

Tablo, son üç yılda öz ve akran değerlendirmesi yapılan programlara ilişkin bilgilere göre doldurulmuştur. 2023 yılında değerlendirme yapılmamış olup, Dış Ticaret Programı 2024-2025 güz dönemi öğrenci alımına başladığı için değerlendirmeler yapılmamıştır.

Tablo 52: Yabancı Dil Hazırlık Eğitimi Uygulayan Programlardaki Öğrenci Sayıları

Programın Adı	Öğrenci Sayısı

Meslek Yüksekokulumuzda yabancı dil hazırlık eğitimi yoktur.

Tablo 53: Kontenjanların Doluluk Oranı

Programın Adı	2022				2023				2024			
	Kontenjanı	Kayıt Yaptıran Öğrenci Sayısı	Boş Kalan Kontenjan	Doluluk Oranı (%)	Kontenjanı	Kayıt Yaptıran Öğrenci Sayısı	Boş Kalan Kontenjan	Doluluk Oranı (%)	Kontenjanı	Kayıt Yaptıran Öğrenci Sayısı	Boş Kalan Kontenjan	Doluluk Oranı (%)
Aşçılık (N.Ö.)	40	42		100	40	42		100	40	41		100
Aşçılık (İ.Ö.)	40	42		100	40	41		100				100
Bankacılık (N.Ö.)	40	41		100	40	41		100	40	41		100
Bilgisayar (N.Ö.)	40	42		100	40	43		100	50	52		100
Harita ve Kad NÖ	40	41		100	40	41		100	40	41		100
Harita ve Kad. İ.Ö	30	32		100	30	30		100				
Yapı Denet.(N.Ö.)	30	31		100	30	30		100	30	31		100
Lab.Vet. Sağ. NÖ	50	51		100	50	54		100	50	52		100
Lab.Vet. Sağ. İ.Ö	40	39	1	97.5	40	42		100				
Dış Ticaret	-	-	-	-	-	-	-	-	30	31		100
Toplam	350	361	1	100	350	364	1	100	280	289		100

Meslek Yüksekokulumuzun son 3 yıllık kontenjan bilgilerine göre tablo doldurulmuştur.

Tablo 54: Kayıt Yaptıran Öğrencilerin Başarı Sıralamaları

Başarı Sıralaması	2022		2023		2024	
	Sayı	Oran (%)	Sayı	Oran (%)	Sayı	Oran (%)
İlk 10.000						
10.001-20.000						
20.001-50.000						
50.001-100.000						
100.001- 200.000						
200.000-500.000						
500.000 +	923	100	991	100	956	100
Toplam	923	100	991	100	956	100

Meslek Yüksekokulumuza Kayıt Yaptıran Öğrencilerin Başarı Sıralamalarına göre doldurulmuştur.

Tablo 55: Geçiş Yapan Öğrenci Sayıları

Geçiş Türü	2022		2023		2024	
	Gelen Öğrenci Sayısı	Giden Öğrenci Sayısı	Gelen Öğrenci Sayısı	Giden Öğrenci Sayısı	Gelen Öğrenci Sayısı	Giden Öğrenci Sayısı
Yatay Geçiş	2	15	5	12	4	8
Dikey Geçiş						
Toplam	2	15	5	12	4	8

Meslek Yüksekokulumuzda son 3 yılda geçiş yapan öğrencilere ilişkin Tablo sayısal verilere göre doldurulmuştur.

Tablo 56: Yıllar İtibarıyla Öğrenci Sayıları

Programın Adı	2022	2023	2024
Aşçılık (N.Ö.)	92	96	104
Aşçılık (İ.Ö.)	100	105	66
Bankacılık (N.Ö.)	107	122	121
Bilgisayar (N.Ö.)	101	98	111
Harita ve Kad NÖ	126	118	130
Harita ve Kad. İ.Ö	87	93	63
Yapı Denet.(N.Ö.)	81	90	99
Lab. Veteriner Sağ. NÖ	126	146	145
Lab. Veteriner Sağ. İ.Ö	101	122	87
Muhasebe (N.Ö.)	2	1	-
Dış Ticaret (NÖ)	-	-	30
Toplam	923	991	956

Meslek Yüksekokulumuzun son üç yıldaki öğrenci sayılarına göre doldurulmuştur.

Tablo 57: Öğrenim Türlerine Göre Öğrenci Sayıları

Programın Adı	I. Öğretim Öğrenci Sayısı			II. Öğretim Öğrenci Sayısı			Uzaktan Öğretim Öğrenci Sayısı			Toplam			Toplam Öğrenci Sayısı İçindeki Oranı (%)
	K	E	T	K	E	T	K	E	T	K	E	T	
Aşçılık	71	33	104	43	23	66				114	56	170	17.78
Bankacılık	63	58	121	0	0	0				63	58	121	12.65
Bilgisayar	34	77	111	0	0	0				34	77	111	11.61
Harita ve Kadastro	57	73	130	22	41	63				79	114	193	20.19
Dış Ticaret	13	17	30	0	0	0				13	17	30	03.14
Yapı Denetimi	39	60	99	0	0	0				39	60	99	10.36
Lab. ve Veteriner Sağ	80	65	145	39	48	87				119	113	232	24.27
Toplam	357	383	740	104	112	216				461	495	956	100

Meslek Yüksekokulumuz 2024 yılı öğrenci sayılarına ilişkin bilgilere göre doldurulmuştur.

Tablo 58: Yaz Okulunda Öğrenim Gören Öğrenci Sayıları

Programın Adı	2022	2023	2024
	1	0	0
Toplam	1	0	0

Tablo, yaz okulunda öğrenim gören öğrenci sayılarına ilişkin bilgiler dikkate alınarak doldurulmuştur.

Tablo 59: Öğrencilerin Temel Alanlara Göre Dağılımı

Temel Alan Adı	Öğrenci Sayısı	Oran (%)
Beşeri ve Sosyal Bilimler Temel Alanı	151	15.79
Sağlık Bilimleri Temel Alanı	232	24.27
Doğa ve Mühendislik Bilimleri Temel Alanı	573	59.94
Toplam	956	100

Meslek Yüksekokulumuz 2024 yılı öğrencilerinin temel alanlara göre dağılımına ilişkin sayısal verilere göre doldurulmuştur.

Tablo 60: Yıllar İtibarıyla Uluslararası Öğrenci Sayıları

Programın Adı	20..	20..	20..
Toplam			

Meslek Yüksekokulumuzda uluslararası (yabancı uyruklu) öğrenci yoktur.

Tablo 61: Uluslararası Öğrenci Bilgileri

Programın Adı	Uyruğu	Kadın	Erkek	Toplam
Toplam				

Meslek Yüksekokulumuzda uluslararası (yabancı uyruklu) öğrenci yoktur.

Tablo 62: Değişim Programı Kapsamında Giden-Gelen Öğrenci Sayıları

Değişim Programı Kapsamında Gelen/Giden Öğrenci	20..	20..	20..
Giden Öğrenci Sayısı			
Gelen Öğrenci Sayısı			

Meslek Yüksekokulumuz da değişim programı kapsamında giden-gelen öğrenci yoktur.

Tablo 63: Değişim Programı Kapsamında Giden Öğrenci Sayısı

Değişim Programının Adı	Sayı	Gittiği Kurum	Hareketlilik Tarihleri
Toplam			

Meslek Yüksekokulumuz da değişim programı (Erasmus, Mevlana, Farabi vb.) kapsamında giden öğrenci yoktur.

Tablo 64: Değişim Programı Kapsamında Gelen Öğrenci Sayısı

Değişim Programının Adı	Sayı	Geldiği Kurum	Hareketlilik Tarihleri
Toplam			

Meslek Yüksekokulumuz da değişim programı (Erasmus, Mevlana, Farabi vb.) kapsamında gelen öğrenci yoktur..

Tablo 65: Staj Yapan Öğrenci Bilgileri

Programın Adı	2022		2023		2024	
	Zorunlu Staj	İsteğe Bağlı Staj	Zorunlu Staj	İsteğe Bağlı Staj	Zorunlu Staj	İsteğe Bağlı Staj
Tüm Programlarda	223		253		296	
Toplam	223		253		296	

Meslek Yüksekokulumuz da, son 3 yılda staj yapan öğrenci bilgilerine göre doldurulmuştur.

Tablo 66: İşletmede Mesleki Eğitim Kapsamında Eğitim Uygulamalarına Katılan Öğrenci Sayıları

Programın Adı	2022	2023	2024
Toplam			

Meslek Yüksekokulumuz da işletmede mesleki eğitim kapsamında eğitim uygulamaları (3+1) kapsamında staj yapan öğrenci yaktır.

Tablo 67: Mezun Durumuna Gelen ve Mezun Olan Öğrenci Sayıları

Programın Adı	2022			2023			2024		
	Mezun Durumuna Gelen Öğrenci Sayısı	Mezun Öğrenci Sayısı	Mezun Oranı (%)	Mezun Durumuna Gelen Öğrenci Sayısı	Mezun Öğrenci Sayısı	Mezun Oranı (%)	Mezun Durumuna Gelen Öğrenci Sayısı	Mezun Öğrenci Sayısı	Mezun Oranı (%)
Beşeri ve Sosyal Bilimler Temel Alanı	68	21	30.88	82	18	21,95	81	27	33.33
Sağlık Bilimleri Temel Alanı	137	36	26.28	172	49	28.49	179	62	34.64
Doğa ve Mühendislik Bilimleri Temel Alanı	355	127	35.77	375	158	42,13	406	135	33.25
Toplam	560	184	32.86	629	225	35.77	666	224	33.63

Meslek Yüksekokulumuz, mezun durumuna gelen ve mezun olan öğrencilere ilişkin Verilere göre doldurulmuştur.

Tablo 68: Dijital Mezuniyet Yıllığı Hazırlayan Program Bilgileri

Programın Adı	Erişim Adresi
	LİNK
	LİNK

Meslek Yüksekokulumuzda dijital mezuniyet yıllığı hazırlayan programlar yoktur.

Tablo 69: Mezun Bilgi Sistemine Kaydedilen Öğrenci Bilgileri

Programın Adı	2022			2023			2024		
	Mezun Öğrenci Sayısı	Mezun Bilgi Sistemine Kaydedilen Öğrenci Sayısı	Mezun Bilgi Sistemine Kaydedilme Oranı (%)	Mezun Durumuna Gelen Öğrenci Sayısı	Mezun Öğrenci Sayısı	Mezun Oranı (%)	Mezun Durumuna Gelen Öğrenci Sayısı	Mezun Öğrenci Sayısı	Mezun Oranı (%)
Beşeri ve Sosyal Bilimler Temel Alanı	68	21	30.88	82	18	21,95	81	27	33.33
Sağlık Bilimleri Temel Alanı	137	36	26.28	172	49	28,49	179	62	34.64
Doğa ve Mühendislik Bilim. Tem. Alanı	355	127	35.77	375	158	42,13	406	135	33.25
Toplam	560	184	32.86	629	225	35,77	666	224	33.63

Meslek Yüksekokulumuz mezun durumuna gelen ve mezun bilgi sistemine kaydedilen öğrencilere ilişkin veriler dikkate alınarak doldurulmuştur.

Tablo 70: Programların Eğitsel Performans Ölçeği Sonuçları

Programların Adı	Performans Sonucu (%)
...	
Genel Ortalama	

Meslek Yüksekokulumuz Bölümlerinin yıl içinde uygulanan eğitsel performans ölçeklerinin bilgileri yoktur.

Tablo 71: Öğrenci Memnuniyet Düzeyi

2022	2023	2024
64.89	63.60	65.95

Meslek Yüksekokulumuz adına kalite koordinatörlüğü tarafından düzenlenen anket sonuçları dikkate alınarak 3 yıllık öğrenci memnuniyet düzeyine göre doldurulmuştur.

Tablo 72: Mezunların Memnuniyet Düzeyi

2022	2023	2024
Yok	58.71	65.10

Meslek Yüksekokulumuzdan Mezun Olan Öğrenci 2022 yılı Katılımı Ankette az olduğu için ölçülememiştir.

Tablo 73: Yıllık Ders Saati Sayıları

	I. Öğretim		II. Öğretim		Uzaktan Öğretim		Toplam		Toplam
	Maaş Kar.	Ücret Kar.	Maaş Kar.	Ücret Kar.	Maaş Kar.	Ücret Kar.	Maaş Kar.	Ücret Kar.	
Ders Saati	6260	2835	69	1315			6329	4150	10479

Meslek Yüksekokulumuz 2024 yıllık ders saati sayıları dikkate alınarak doldurulmuştur.

1.3.7.2. Araştırma ve Geliştirme Hizmetleri

Tablo 74: Üniversitenin Öncelikli Alanlarına İlişkin Gerçekleşen Bilimsel Etkinlik Bilgileri

Etkinliğin Adı	Etkinliğin Türü*	Etkinliğin Yeri	Üniversitenin Öncelikli Alan Kapsamı				Etkinlik Gerçekleştiği Tarihler**
			Mühendislik	Turizm	Hayvan Sağlığı ve Hayvancılık	Diğer	
			X				
				X			
...					X	X	

Meslek Yüksekokulumuz öğretim elemanları ve öğrencileri tarafından biriminiz adına gerçekleşen bilimsel etkinlikleri yoktur.

* Etkinliğin türü: Seminer, eğitim, konferans, çalıştay vb.

** Etkinliğin gerçekleştiği tarihler: Tarihler, gün, ay, yıl şeklinde yazılacaktır. Örneğin: 27.09.2024.

Tablo 75: 2209-A Üniversite Öğrencileri Araştırma Projeleri Destekleme Programı

Proje Adı	Öğrencinin Bölümü	Proje Bütçesi	Proje Süresi	Proje Kabul Tarihi

Meslek Yüksekokulumuzun TÜBİTAK tarafından desteklenen 2209-A projesi yoktur.

Tablo 76: Teknoparklarda Kurulan Şirket Sayıları

Şirket Türü	2022	2023	2024
Akademik Personel Şirket Sayısı			
Öğrenci Şirket Sayısı			
Toplam			

Meslek Yüksekokulumuz da öğretim elemanları veya öğrencileri tarafından Teknoparklarda kurulan şirket yoktur.

Tablo 77: Öğretim Elemanları ve Öğrencilerin Teknoparklardaki Şirket Bilgileri

Teknoparkın Adı	Şirketin Adı	Şirketin Faaliyet Alanı	Şirketin Kurulma Tarihi	Akademik/Öğrenci

Meslek Yüksekokulumuz da öğretim elemanları ve öğrencileri tarafından Teknoparklarda kurulan ve faaliyetine devam eden şirket yoktur.

Tablo 78: Proje Bilgileri

Proje Kaynakları	Önceki Yılandan Devreden Proje Sayısı	Yıl İçinde Eklenen Proje Sayısı	Yıl İçinde Biten Proje Sayısı	Ertesi Yıla Devreden Proje Sayısı	Yıl İçinde Proje Bütçesinden Yapılan Harcama Tutarı
B.A.P.					
TÜBİTAK					
Toplam					

Meslek Yüksekokulumuz öğretim elemanları tarafından yürütülen projeler yoktur.

Tablo 79: Tamamlanan Proje Sayıları ve Proje Harcama Tutarları

Proje Kaynakları	20..		20..		20..	
	Sayı	Bütçe	Sayı	Bütçe	Sayı	Bütçe
B.A.P.						
TÜBİTAK						
Toplam						

Meslek Yüksekokulumuz öğretim elemanları tarafından tamamlanan proje yoktur.

Tablo 80: Bölgesel Kalkınma İhtiyaçlarına Yönelik Bilimsel Proje Bilgileri

Projenin Türü	Projenin Adı	Projenin Yürütücüleri	Projenin Kabul Tarihi	Projenin Durumu (Tamamlandı/Devam ediyor)

Meslek Yüksekokulumuz öğretim elemanları veya öğrencileri tarafından yürütülen ve bölgesel kalkınma ihtiyaçlarına yönelik projeleri yoktur.

Tablo 81: Yıllar İtibarıyla Buluş Sayıları

Tescil Edilen Buluş Türü	2022	2023	2024
Patent			
Faydalı Model			
Toplam			

Meslek Yüksekokulumuz öğretim elemanlarınca yapılan buluş yoktur.

Tablo 82: Tescil Başvurusu Yapılan Buluş Bilgileri

Buluş Başlığı	Buluş Tipi (Patent/Faydalı Model vb.)	Buluş Sahibi/Sahipleri	Hak Sahipleri	Üniversitemiz Hak Sahipliği Oranı (%)	Başvuru Tarihi

Meslek Yüksekokulumuz öğretim elemanları tarafından Tescil Başvurusu yoktur.

Tablo 83: Tescil Edilen Buluş Bilgileri

Buluş Başlığı	Buluş Tipi (Patent/Faydalı Model vb.)	Buluş Sahibi/Sahipleri	Hak Sahipleri	Üniversitemiz Hak Sahipliği Oranı (%)	Tescil Edilen Ülkeler	Tescil Tarihi

Meslek Yüksekokulumuz öğretim elemanları tarafından Tescil edilen buluş yoktur.

Tablo 84: Ticarileşen Buluşlar

Buluş Başlığı	Buluş Tipi (Patent/Faydalı Model vb.)	Buluş Sahibi/Sahipleri	Hak Sahipleri	Üniversitemiz Hak Sahipliği Oranı (%)	Ticarileşme Şekli	Ticarileşme Tarihi

Meslek Yüksekokulumuz da ticarileşen patent, faydalı model vb. buluşlar yoktur.

Tablo 85: Bilimsel Yayınlar

Değerlendirme Kriterleri	2022	2023	2024
SCI, SSCI ve AHCI, CPCI-S, CPCI-SSH, ESCI içindeki indeks ve özler tarafından taranan dergilerde yayınlanan teknik not, editöre mektup, tartışma, örnek olay sunumu ve özet türünden olanlar <u>dışında yayınlanmış makale sayısı.</u> (Web of Science Veri Tabanı Verilerine Göre)	7	6	3
SCI, SSCI ve AHCI, CPCI-S, CPCI-SSH, ESCI içindeki indeks ve özler tarafından taranan dergilerde yayınlanan teknik not, editöre mektup, tartışma, örnek olay sunumu ve özet türünden yayınların sayısı. (Web of Science Veri Tabanı Verilerine Göre)	0	0	0
Toplam	7	6	3

Meslek Yüksekokulumuz öğretim elemanları tarafından üretilen bilimsel yayınlara ilişkin 3 yıllık sayısal veriler dikkate alınarak doldurulmuştur.

Tablo 86: Öğretim Elemanlarının Uluslararası Yayın ve Atıf Sayıları (Web of Science)

Değerlendirme Kriterleri	2022	2023	2024
Öğretim Elemanlarının Yayın Sayısı			
Öğretim Elemanı Başına Düşen Yayın Sayısı			
Öğretim Elemanlarının Atıf Sayısı	17	12	24
Öğretim Elemanı Başına Düşen Atıf Sayısı			

Meslek Yüksekokulumuz öğretim elemanları tarafından üretilen bilimsel yayınlara ilişkin 3 yıllık verilere göre doldurulmuştur.

Tablo 87: ISI İndekslerine Giren Dergilerde Görevli Akademik Personel Sayısının Dağılımı

Yayın Adı	Baş Editör	Editör	Özel Sayı Editörü	Yardımcı Editör	Yayın Kurulu Üyesi	Değerlendirme Kurulu Üyesi	Danışma Kurulu Üyesi	Toplam
Toplam								

Meslek Yüksekokulumuz ISI indekslerine giren dergilerde görevli akademik personel yoktur.

Tablo 88: Ulusal ve Uluslararası Hakemlik Sayıları

Düzye	2022	2023	2024
Ulusal	7	7	5
Uluslararası			
Toplam			

Meslek Yüksekokulumuz da ulusal veya uluslararası yayınlarda hakemlik yapan öğretim elemanlarına ilişkin sayısal verilere göre doldurulmuştur.

Tablo 89: Öğretim Elemanlarının Aldıkları Burs Bilgileri

Öğretim Elemanının Görev Yaptığı Programın Adı	Bursun Adı	Unvanı	2022	2023	2024
Toplam					

Meslek Yüksekokulumuz da öğretim elemanlarına son 3 yılda verilen burs yoktur.

Tablo 90: Öğretim Elemanlarının Aldıkları Ödül Bilgileri

Öğretim Elemanının Görev Yaptığı Programın Adı	Ödülü Veren Kurum	Ödülün Adı	Unvanı	2022	2023	2024
Toplam						

Meslek Yüksekokulumuz da öğretim elemanlarına son 3 yılda verilen kurum içi ve kurum dışı ödüller yoktur.

1.3.7.3. Sosyal Hizmetler

Tablo 91: Spor Tesislerinde Gerçekleştirilen Faaliyet Bilgileri

Bulunduğu Yer	Salonun Adı	Açık/Kapalı	Kapasitesi	Gerçekleştirilen Etkinlik Sayısı	Hizmet Verdiği Kesim	Etkinliğe katılan kişi sayısı
Emirdağ MYO	Nijad Bilge S. Salon	Kapalı	180	50	Öğrenci	Top: 2000 kişi

Meslek Yüksekokulumuz da bulunan spor tesislerinde 2024 yılında gerçekleştirilen faaliyetlere ilişkin verilere göre doldurulmuştur.

Tablo 92: Öğrencilerin/Takımların Turnuvalarda/Sanatsal-Kültürel Yarışmalarda Kazandıkları Ödüller/Dereceler

Takım/Sporcu Adı	Turnuvaların /Yarışmanın Adı	Yarışmanın Düzeyi	Kazandığı Derece ve Ödül

Meslek Yüksekokulumuzda takım ve sporcularının katıldığı yarışmalar yoktur.

Tablo 93: Birim Etkinlik Bilgileri

Etkinlik Sıra No ¹	Etkinliğin Adı	Etkinliğin Türü ²	Etkinliğin Yeri	Etkinlik Toplumsal Katkı Faaliyeti mi?		Etkinlik Halka Açık mı?		Düzeyi		Hedef Kitle ³
				Evet	Hayır	Evet	Hayır	Ulusal	Uluslararası	
1	Birim Danışma Kurulu	Toplantı	EMYO Toplantı S.	X			X	X		Dış Paydaş
2	Mezuniyet Töreni	Şenlik festival	EMYO Spor S.	X		X		X		Halk ve Öğrenci
3	Girişimcilik	Toplantı	EMYO Konferans	X		X		X		Öğrenci
4	Aşçılık Prg.	Konferans	Emr.Kad. Kül. Evi	X		X		X		Halk
5	Kariyer	Panel	EMYO Konferans	X		X		X		Öğrenci

Tablo 94: Birim Etkinlik Bilgileri (Devamı)

Etkinlik Sıra No ¹	Etkinliğin Kapsamı ⁵	Etkinliğin Üniversitenin Öncelikli Alanlarıyla İlişkisi ⁶	Katılımcı Sayısı	Etkinliğin Maliyeti ⁷	Etkinlik Memnuniyet	Etkinlik Linki ⁴
1	Bilgilendirme	Öncelikli alan değil	10	0	Başarılı	https://emirdagmyo.aku.edu.tr/
2	Kültürel	Öncelikli alan değil	400	5000 TL.	Başarılı	https://emirdagmyo.aku.edu.tr/
3	Kültürel	Öncelikli alan değil	100	0	Başarılı	https://emirdagmyo.aku.edu.tr/
4	Kültürel	Öncelikli alan değil	100	0	Başarılı	https://emirdagmyo.aku.edu.tr/
5	Kariyer	Öncelikli alan değil	170	0	Başarılı	https://emirdagmyo.aku.edu.tr/

Not: Biriminizin etkinlik bilgilerinin [etkinlik.aku.edu.tr](https://emirdagmyo.aku.edu.tr) adresine girdiğiniz etkinliklerle uyumlu olması gerekmektedir.

¹ Etkinlik Sıra Sütunu: Etkinliklerle ilgili ikinci tablo ilk tablonun devamıdır o yüzden her iki tablodaki tablo satırlarına aynı etkinlik bilgileri yazılmalıdır. (Örnek: ilk tablo 1 nolu etkinlik ikinci tabloda 1 nolu etkinliğe ait diğer bilgiler girilmelidir)

² Etkinliğin Türü Sütunu: Etkinliğin türüne aşağıdaki seçeneklerden en uygun olanlardan biri yazılmalıdır.

Çalıştay, eğitim programı, film gösterimi, imza günü, işitsel ve/veya görsel gösteri, kampanya, kariyer günleri, karma sergisi, kişisel sergi, konferans, kongre, konser/dinleti, kurs, müzikal gösteri, panel, seminer, sempozyum, şenlik/festival, sergi, şiir dinletisi, söyleşi, spor etkinliği, tanıtım programı, teknik gezi, tiyatro, toplantı, tören, turnuva, yarışma, diğer

Eğer etkinliğinizin türü yukarıdaki seçeneklerden birini karşılamıyorsa “Diğer” yazdıktan sonra etkinlik türünü parantez içinde belirtiniz.

³ Hedef Kitle Sütunu: Etkinliğin hedef kitle sütununa aşağıdaki seçeneklerden biri veya birkaçı yazılmalıdır.

Akademik personel, Dezavantajlı gruplar (Engelliler), İdari Personel, Mezun, Öğrenci, Sivil Toplum Kuruluşu, Diğer

Eğer etkinliğinizin hedef kitlesi yukarıdaki seçeneklerden birini karşılamıyorsa “Diğer” yazdıktan sonra etkinlik hedef kitlesi parantez içinde belirtiniz.

⁴ Etkinlik Linki: Birim/kulüp resmi web sayfasında etkinlik öncesi duyuru ya da etkinlik sonrasında paylaşım yapıldıysa buna ilişkin link/linklere yer verilecektir.

Etkinlikle ilgili paylaşımlar birim ve/veya kulübün resmi sosyal medya hesaplarında paylaşıldıysa bunlara ilişkin linklere de yer verilebilir.

⁵ Etkinliğin Kapsamı: : Etkinliğin kapsamı sütununa aşağıdaki seçeneklerden biri veya birkaçı yazılmalıdır.

Sportif faaliyet, kültürel faaliyet, sanatsal faaliyet, kalitenin geliştirilmesine yönelik faaliyet, dış danışma kurulu toplantısı, dezavantajlı gruplara yönelik sosyal entegrasyon ve kapsayıcılığa ilişkin yapılan faaliyet, sosyal sorumluluk projesi, öğrenciler tarafından

gerçekleştirilen sosyal sorumluluk projesi, bağımlılıkla mücadele, gönüllülük çalışmaları/topluma hizmet faaliyetleri derslerinde gerçekleştirilen faaliyetler, üniversiteyi tanıtıcı ziyaret sayısı, mezunlara yönelik düzenlenen etkinlik sayısı, kariyer sahibi mezunların katılımıyla gerçekleştirilen etkinlik, öğrencilerin mesleki gelişim ve kariyerlerine yönelik düzenlenen eğitsel etkinlik, çevre duyarlılığı faaliyeti, diğer faaliyetler

Eğer etkinliğinizin kapsamı yukarıdaki seçeneklerden birini karşılamıyorsa “Diğer” yazdıktan sonra etkinlik hedef kitlesi parantez içinde belirtiniz.

⁶ Etkinliğin Üniversitenin Öncelikli Alanlarıyla İlişkisi: Etkinlik üniversitenin hangi öncelikli alanıyla ilgiliyse biri veya birkaçı yazılmalıdır.

- -Mühendislik alanında gerçekleştirilen bilimsel etkinlik (seminer, eğitim, konferans, çalıştay vb.)
- -Turizm alanında gerçekleştirilen bilimsel etkinlik (seminer, eğitim, konferans, çalıştay vb.)
- Hayvan sağlığı ve hayvancılık alanında gerçekleştirilen bilimsel etkinlik (seminer, eğitim, konferans, çalıştay vb.)
- Üniversitemizin öncelikli alanları (Turizm, mühendislik, hayvan sağlığı ve hayvancılık) dışındaki alanlarda gerçekleştirilen bilimsel etkinlik
- Gerçekleşen faaliyet üniversitenin öncelikli alanları ile ilişkili değildir

⁷ Etkinliğin Maliyeti: Etkinliğin yapılması için ödenen yol, yemek vb. ücretler yazılacaktır. Personele ödenen maaş vb. düzenli ödemeler hesaplama dahil edilmeyecektir.

Tablo 94: Birimi Tanıtıcı Ziyaretler

Ziyaret Edilen/Eden Kurum	Ziyaret Konusu	Ziyaret Tarihleri
Dershane ve Lise Öğrencileri	Emirdağ MYO tanıtım günleri	07.06.2024

Meslek Yüksekokulumuzu tanıtıcı ziyaretler dikkate alınarak doldurulmuştur.

Ziyaret Edilen/Eden Kurum Sütunu: Bu sütunda,

- 1) Biriminizden diğer kurumlara yapılan tanıtıcı ziyaretlere,
- 2) Diğer kurumlardan biriminizi tanıma amaçlı yapılan gezilere,
- 3) Biriminizin katıldığı eğitim fuarları vb. üniversiteyi ve biriminizi tanıtıcı faaliyetlere yer verilecektir.

Not: İş amaçlı ziyaretler bu kapsamda değildir.

Tablo 95: Burs Hizmetlerinden Yararlanan Öğrenci Sayıları

Burs Adı	2022	2023	2024

Meslek Yüksekokulumuz öğrencilerine verilen burslara ilişkin veri yoktur.

Tablo 96: Kısmi Zamanlı Öğrenci Çalıştırma Programı Kapsamında Çalışan Öğrenci Bilgileri

Çalıştığı Alt Birim	2022	2023	2024
Müdür Sekreteri	1	0	0
Kütüphane-Fotokopi	1	0	0
TOPLAM	2	0	0

Meslek Yüksekokulumuz da kısmi zamanlı olarak çalışan öğrencilere ilişkin üç yıllık veriler dikkate alınarak doldurulmuştur.

Tablo 97: Öğrenci Kulüp ve Topluluklarının Yürüttüğü Faaliyet Bilgileri

Öğrenci Kulüp ve Topluluk Adı	Üye Sayısı	Faaliyet Türü	Faaliyet Sayıları		
			2022	2023	2024
Toplam					

Meslek Yüksekokulumuz da Öğrenci Kulüp ve Toplulukları yoktur.

Tablo 98: Dış Paydaş Memnuniyet Düzeyi

2022	2023	2024
86.27	Gelmedi	Gelmedi

Meslek Yüksekokulumuz adına kalite koordinatörlüğü tarafından düzenlenen Dış Paydaş anket sonuçları dikkate alınarak doldurulmuştur. 2023-2024 katılım az olduğundan ölçüm yapılamamıştır.

1.3.7.4. İdari Hizmetler

Tablo 99: Doğrudan Teminlere İlişkin Bilgiler

İşin Adı	Doğrudan Temin Türü	Doğrudan Temin Şekli	Doğrudan Temin Tarihi	Doğrudan Temin Tutarı
Lab. Malz. ve Temrinlik Malz.	Mal Alımı	4734 S.K.22/d	19.04.2024	124.987.50
Okul Bakımı	Mal Alımı	4734 S.K.22/d	19.04.2024	64.320.00
Temizlik Malz.	Mal Alımı	4734 S.K.22/d	17.10.2024	35.640,00
Okul Bakımı	Mal Alımı	4734 S.K.22/d	17.10.2024	18.660.00
Makine Bakımı	Mal Alımı	4734 S.K.22/d	13.12.2024	5.534,70

Meslek Yüksekokulumuz tarafından gerçekleştirilen doğrudan teminlere ilişkin bilgiler dikkate alınarak doldurulmuştur.

Doğrudan Temin Türü: Bu sütunda doğrudan teminin mal alımı, hizmet alımı, yapım işi türlerinden hangi kategoriye girdiği belirtilecektir.

Doğrudan Temin Şekli: Bu sütunda doğrudan teminin 22-a, 22-b, 22-c vb. türlerinden hangisi kapsamında yapıldığına ilişkin bilgiye yer verilecektir.

Tablo 100: İkili Protokol ve Sözleşmeler

Kurumun Adı	Protokolün-Sözleşmenin Konusu	Başlama ve Bitiş Tarihi

2024 yılı içerisinde ikili protokol yapılmamıştır.

1.3.8. Yönetim ve İç Kontrol Sistemi

Tablo 101: Meslek Yüksekokul Kurulu

Üyenin (Unvanı) Adı ve Soyadı	Görevi
Doç. Dr. Mustafa KÖSE (Başkan)	Meslek Yüksekokulu Müdürü
Öğr. Gör. Yasin KESERBAŞ (Üye)	Harita Bölüm Baş.
Öğr. Gör. Betül ŞENSÖZ (Üye)	Lab. Ve Vet. Sağ. Bölüm Baş. V..
Doç. Dr. Akif ABDULLAH (Üye)	Dış Ticaret Bölüm Başkanı
Öğr. Gör. Yunus Ahmet MUMYAKMAZ (Üye)	Yapı Den. Bölüm Başkanı V.
Dr. Öğr. Üyesi Hülya MUTLU (Üye)	Aşçılık Bölüm Başkanı
Öğr. Gör. Fatma TOPUZ ERYÜRÜK (Üye)	Bilgisayar Programcılığı Böl. B. V.
Öğr. Gör. Mehmet MECEK (Üye)	Finans Bankacılık Böl. Baş. V.
Turgut KIRCA (Raportör)	MYO Sekreteri Raportör

Meslek Yüksekokulumuz 2024 yılında Yönetim Kurulu listesi

Tablo 102: Meslek Yüksekokulu Yönetim Kurulu

Üyenin (Unvanı) Adı ve Soyadı	Görevi
Doç. Dr. Mustafa KÖSE (Başkan)	Meslek Yüksekokulu Müdürü
Öğr. Gör. Ferhat UYGUN (Üye)	Meslek Yüksekokulu Müdür Yrd.
Öğr. Gör. Burcu HURMA (Üye)	Meslek Yüksekokulu Müdür Yrd.
Doç. Dr. Akif ABDULLAH (Üye)	Dış Ticaret Bölüm Başkanı
Öğr. Gör. Yunus Ahmet MUMYAKMAZ (Üye)	Yapı Den. Bölüm Başkanı V.
Dr. Öğr. Üyesi Hülya MUTLU (Üye)	Aşçılık Bölüm Başkanı
Turgut KIRCA (Raportör)	MYO Sekreteri Raportör

Meslek Yüksekokulumuz 2024 yılında Yönetim Kurulu 52 Toplantı yapıp 55 adet karar almıştır.

Tablo 103: Meslek Yüksekokulu Danışma Kurulu

Üyenin (Unvanı) Adı ve Soyadı	Görevi	Birimi/Kurumu
Doç. Dr. Mustafa KÖSE	Meslek Yüksekokulu Müdürü	Emirdağ MYO
Öğr. Gör. Ferhat UYGUN	Meslek Yüksekokulu Müd. Yrd.	Emirdağ MYO
Öğr. Gör. Burcu HURMA	Muh. ve Vergi Uyg. Böl. Baş. V.	Emirdağ MYO
Dr. Öğr. Üyesi Hülya MUTLU	Aşçılık Bölüm Başkanı	Emirdağ MYO
Doç. Dr. Akif ABDULLAH	Dış Ticaret Bölüm Başkanı	Emirdağ MYO
Dr. Öğr. Üyesi Ebubekir YAZICI	Lab. Vet. Sağ. Bölüm	Emirdağ MYO
Öğr. Gör. Betül ŞENSÖZ	Lab. Vet. Sağ. Bölüm Başkanı V.	Emirdağ MYO
Turgut KIRCA	MYO Sekreteri Raportör	Emirdağ MYO

Meslek Yüksekokulumuz 2024 yılında Danışma Kurulu 2 Toplantı yapıp 2 adet karar almıştır.

2. AMAÇ VE HEDEFLER

2.1. BİRİMİN AMAÇLARI

Meslek Yüksekokulumuzu en üst düzeye taşımak güçlü bir Meslek Yüksekokulu oluşturmak, öğrenci ve öğretim elemanı sayılarını artırarak Okulumuzu tercih edilir bir aşamaya getirmektir.

2.2. 2024 YILI BİRİMİN HEDEFLERİ

1-Eğitim Öğretim Niteliğini Sürekli İyileştirmek

- Dış Ticaret bölümünün 2024 yılı sonuna kadar açılması için çalışmaların başlatılarak dosyanın hazırlanması ve sunulması.
- Dış Ticaret bölümünün 2024 yılında öğrenci alımına başlanması hedeflenmektedir.

2- Akademik Personelin Eğitici – Öğretici Niteliklerini Geliştirmek

- Doktora programlarına devam eden akademik personellerin en az 3 tanesinin doktora programlarını 2023-2024 eğitim öğretim yılı sonuna kadar tamamlaması hedeflenmektedir.
- Emirdağ Meslek Yüksekokulu bünyesinde, 2024 yılında en az 3 makalenin TR Dizin indeksinde taranan dergilerde yayınlanmak üzere kabul edilmesi hedeflenmektedir

3- Eğitim-Öğretim Süreçlerinin Kalitesini Artırmak

- 2023-2024 eğitim öğretim yılı sonuna kadar her yıl, Meslek Yüksekokulumuz öğrencilerinin kariyer gelişimlerine katkı sağlayacak şekilde panel, konferans, söyleşi gibi toplamda en az 3 etkinlik düzenlenmesi hedeflenmektedir.
- 2023-2024 yılı sonuna kadar, Meslek Yüksekokulumuz en az 1 proje ile Teknofest ve benzeri etkinliklere katılımlarının sağlanması hedeflenmektedir.
- 2024 yılında, Laborant ve Veteriner Sağlık bölümü için, laboratuvar ortamında ihtiyaç duyulan uygulama materyallerinin artırılması
- Öğrencilerin mesleki gelişimi için 2024 yılında en az 3 teknik gezi düzenlenmesi
- 2024 yılında, Laborant ve Veteriner Sağlık bölümü için, laboratuvar ortamında ihtiyaç duyulan uygulama materyallerinin artırılması
- 2024 yılı sonuna kadar bağımlılıkla mücadele konusunda bilgilendirmek amacıyla dış paydaşlardan ilgili sivil toplum örgütleriyle işbirliğine gidilip panel ve konferans gibi etkinliklerin yapılması

4- Dış Paydaşlarla İşbirliğini Artırmak

2023-2024 Ev hanımlarına yönelik Aşçılık Bölümü hocalarının ve öğrencilerinin katılımı ile Mutfak atölyesi yapılması hedeflenmektedir

5- Mezunlarla İlişkileri Güçlendirmek

- 2023-2024 eğitim öğretim yılı sonuna kadar her yıl öğrencilerin ve mezunların katılımının sağlandığı en az 1 defa “Mezun Günleri” düzenleyerek öğrenci ve mezunlarla ilişkilerin güçlendirilmesi hedeflenmektedir.

Meslek Yüksekokulumuz da öğrenim görmek isteyen öğrencilere her türlü imkan ve olanak mevcuttur. Öğrencilerin aradığı tüm imkânlar mevcuttur. Hedeflerimiz arasında ülkemize kalifiye eleman yetiştirmektir.

3. FAALİYETLERE İLİŞKİN BİLGİ VE DEĞERLENDİRMELER

3.1. MALİ BİLGİLER

3.1.1. Bütçe Uygulama Sonuçları

Tablo 104: Yıllar İtibarıyla Bütçe Harcama Tutarları

Tertip	2022	2023	2024
62.239.756.0-0444.0049-02-01.01	4.788.896,51	9.163.704,58	19.480.524,28
62.239.756.0-0444.0049-02-02.01	713.575,70	1.189.517,74	2.197.304,08
62.239.756.0-0444.0049-02-02.04	19.283,58	27.365,58	50.606,32
62.239.756.0-0444.0049-02-03.02	9.149,00	32.548,80	160.627,50
62.239.756.0-0444.0049-02-03.03	5.466,00	4.178,00	7.629,99
62.239.756.0-0444.0049-02-03.07	1.240,00	6.155,20	5.534,70
62.239.756.0-0444.0049-02-03.08	11.180,50	42.240,00	82.980,00
62.239.759.0-0444.0049-13-01.01	177.039,38	212.296,23	184.526,45
Toplam	5.745.830,67	10.678.006,13	22.169.733,32

Meslek Yüksekokulumuz 3 yıllık bütçe harcama tutarları e- Bütçe Sistemi dikkate alınarak doldurulmuştur.

Tablo 105: Bütçe Uygulama Sonuçları

Tertip	KBÖ	Toplam Bütçe Ödeneği (TBÖ)	Harcama	KBÖ'ye Göre Harcama (%)	TBÖ'ye Göre Harcama (%)
62.239.756.0-0444.0049-02-01.01	15.189.000,00	19.570.234,43	19.480.524,28	128,25	99,54
62.239.756.0-0444.0049-02-02.01	1.840.000,00	2.208.370,00	2.197.304,08	119,4	99,5
62.239.756.0-0444.0049-02-02.04	54.000,00	50.606,32	50.606,32	93,7	100
62.239.756.0-0444.0049-02-03.02	39.640,00	164.640,00	160.627,50	405	97,55
62.239.756.0-0444.0049-02-03.03	8.000,00	7.629,99	7.629,99	95,3	100
62.239.756.0-0444.0049-02-03.07	6.150,00	5.535,00	5.534,70	90	100
62.239.756.0-0444.0049-02-03.08	92.350,00	92.350,00	82.980,00	89,9	89,9
62.239.759.0-0444.0049-13-01.01	40.787,00	205.125,96	184.526,45	454	90
Toplam	17.269.927,00	22.304.491,70	22.169.733,32		

Meslek Yüksekokulumuz 2024 yılı bütçe harcama tutarları e- Bütçe Sistemi dikkate alınarak doldurulmuştur.

Tablo 106: Birim Bütçesinden Gerçekleştirilen Öğrenci Başına Düşen Cari Hizmet Maliyetleri

Finansman Kaynağı	2022			2023			2024		
	Toplam Cari Gider	Öğrenci Sayısı	Öğrenci Başına Düşen Cari Hizmet Maliyeti	Toplam Cari Gider	Öğrenci Sayısı	Öğrenci Başına Düşen Cari Hizmet Maliyeti	Toplam Cari Gider	Öğrenci Sayısı	Öğrenci Başına Düşen Cari Hizmet Maliyeti
Hazine Yardımı	5.702.376,78	923	6178,09	10.678.006,13	991	10.774,98	22.169.733,32	956	23.190,10
Öz Gelir									
Toplam	5.702.376,78	923	6178,09	10.678.006,13	991	10.774,98	22.169.733,32	956	23.190,10

Meslek Yüksekokulumuz, e-Bütçe Sisteminden aldığımız rapora göre doldurulmuştur.

Tablo 107: Döner Sermaye İşletmesi Bütçe Giderleri Uygulama Sonuçları

Ekonomik Kodlar	2022			2023			2024		
	Toplam Ödenek	Harcama	Harcama Oranı (%)	Toplam ödenek	Harcama	Harcama Oranı (%)	Toplam ödenek	Harcama	Harcama Oranı (%)
01-Personel Giderleri									
02-SGK. Devlet Primi Giderleri									
03-Mal ve Hizmet Alım									

Giderleri									
04-Cari Transferler									
05-Sermaye Giderleri									
10- Ek Ödeme									
Toplam									

Meslek Yüksekokulumuz da döner sermaye bütçesi ve giderleri yoktur.

Tablo 108: Döner Sermaye Gelirleri

20..			20..			20..		
Gelir Kodu	Gelirin Türü	Gelirin Miktarı	Gelir Kodu	Gelirin Türü	Gelirin Miktarı	Gelir Kodu	Gelirin Türü	Gelirin Miktarı
Toplam			Toplam			Toplam		

Meslek Yüksekokulumuzun döner sermaye geliri yoktur.

Tablo 109: Birim Bütçesinden Öğretim Elemanı Başına Düşen Döner Sermaye Gelirleri

20..			20..			20..		
Döner Sermaye Gelir Toplamı	Birim Öğretim Elemanı Sayısı	Öğretim Elemanı Başına Düşen Döner Sermaye Geliri	Döner Sermaye Gelir Toplamı	Birim Öğretim Elemanı Sayısı	Öğretim Elemanı Başına Düşen Döner Sermaye Geliri	Döner Sermaye Gelir Toplamı	Birim Öğretim Elemanı Sayısı	Öğretim Elemanı Başına Düşen Döner Sermaye Geliri

Meslek Yüksekokulumuzun döner sermaye geliri yoktur.

3.1.2 Mali Denetim Sonuçları

3.1.2.1. Dış Denetim

Meslek Yüksekokulumuza ait bir dış denetim bulgusuna yer verilmemiştir.

3.1.2.2. İç Denetim

Meslek Yüksekokulumuzda 2024 yılında iç denetim gerçekleştirilmemiştir.

3.2. PERFORMANS BİLGİLERİ

Üniversitemizin 2024-2028 Stratejik Planında yer alan performans göstergelerinden biriminizle ilişkili olanlar aşağıdaki tabloda gösterilmiştir. Tablonun ilk sütununda 2024 yılı gerçekleştirmelerine yer verilecek diğer sütunlar ilerleyen yıllarda doldurulacaktır. Tabloda 2023 yılı ve öncesindeki gerçekleştirmelere yer vermeyiniz.

Tablo 110: Performans Göstergeleri

Performans Göstergeleri	2024	2025	2026
Temel Göstergeler			
T.G. 1. Öğrenci sayısı	956		
T.G. 2. Öğretim üyesi sayısı	3		
T.G. 3. Öğretim elemanı sayısı	22		
T.G. 4. İdari personel sayısı	19		
T.G. 5. Mezun sayısı	224		
T.G. 6. Fiziki alan (m ²)	12.000		
2024-2028 Stratejik Planı Performans Göstergeleri			
P.G. 1.1.1. Öz değerlendirme yapılan program sayısının değerlendirmeye alınan toplam program sayısına oranı (%)	100		
P.G. 1.1.2. Akran değerlendirmesi yapılan program sayısının değerlendirmeye alınan toplam program sayısına oranı (%)	100		
P.G. 1.1.3. Akreditasyon belgesi bulunan program sayısı	0		
P.G. 1.1.4. Bologna Bilgi Paketi tamamlanan program sayısının toplam program sayısına oranı (%)	% 100		
P.G. 1.2.1. Hizmet içi eğitime (eğiticilerin eğitimi) katılan öğretim elemanı sayısı	22		
P.G. 1.2.2. Eğitsel performans ölçęęi sonuçlarının ortalaması (%)	0		
P.G. 1.2.3.1. Deęişim programları kapsamında giden (hareketlilięini tamamlayan) öğretim elemanı sayısı	0		
P.G. 1.2.3. Deęişim programları kapsamında giden (hareketlilięini tamamlayan) öğretim elemanı sayısının toplam öğretim elemanı sayısına oranı (%)	0		
P.G. 1.3.1. Uluslararası öğrenci sayısının toplam öğrenci sayısına oranı (%)	0		
P.G. 1.3.2. Uluslararası etkinlik sayısı	0		
P.G. 1.3.3.1. Erasmus, Mevlana vb. uluslararası deęişim programları kapsamında üniversitemize gelen öğrenci sayısı	0		
P.G. 1.3.3.2. Erasmus, Mevlana vb. uluslararası deęişim programları kapsamında üniversitemize gelen personel sayısı	0		
P.G. 1.3.3. Erasmus, Mevlana vb. uluslararası deęişim programları kapsamında üniversitemize gelen öğrenci ve personel sayısı	0		
P.G. 1.3.4.1. Erasmus, Mevlana vb. uluslararası deęişim programları kapsamında giden (hareketlilięini tamamlayan) öğrenci sayısı	0		
P.G. 1.3.4.2. Erasmus, Mevlana vb. uluslararası deęişim programları kapsamında giden (hareketlilięini tamamlayan) personel sayısı	0		
P.G. 1.3.4. Erasmus, Mevlana vb. uluslararası deęişim programları kapsamında giden (hareketlilięini tamamlayan) öğrenci ve personel sayısı	0		
P.G. 1.3.5. Uluslararası iş birlięi ve protokol sayısı	0		
P.G. 1.4.1. Staj yapan öğrenci sayısı	296		
P.G. 1.4.2.1. Çift anadal programlarından mezun öğrenci sayısı	0		
P.G. 1.4.2.2. Yan dal programlarından mezun öğrenci sayısı	0		
P.G. 1.4.2. Çift anadal ve yan dal programı mezun öğrenci sayısının toplam lisans mezun öğrenci sayısına oranı (%)	0		
P.G. 1.4.3. Öğrencilerin mesleki gelişim ve kariyerlerine yönelik eğitsel etkinliklerin sayısı	2		
P.G. 2.1.1. Üniversite mali kaynaklarıyla tamamlanan proje sayısı	0		
P.G. 2.1.2. Üniversite dışı ulusal kurum ve kişilerden sağlanan mali kaynaklarla tamamlanan proje sayısı	0		
P.G. 2.1.3. Uluslararası kurum ve kişilerden sağlanan mali kaynaklarla tamamlanan proje sayısı	0		
P.G. 2.1.4.1. Öğretim üyelerinin uluslararası yayın sayısı (Web of Science)	0		
P.G. 2.1.4.2. Öğretim elemanlarının uluslararası yayın sayısı (Web of Science)	3		
P.G. 2.1.4.3. Öğretim elemanı başına düşen uluslararası yayın sayısı (Web of Science)	1		
P.G. 2.1.4. Öğretim üyesi başına düşen uluslararası yayın sayısı (Web of Science) Not: Öğretim elemanları tarafından üretilen toplam yayın sayısının öğretim üyesi sayısına bölümü ile hesaplanacaktır.	1		
P.G. 2.1.5.1. Öğretim üyelerinin uluslararası atf sayısı (Web of Science)	24		

<i>Not: Bu gösterge ve aşağıdaki göstergelerde üniversitenin kuruluşundan itibaren öğretim elemanları tarafından üretilen yayınlara ilgili faaliyet dönemi (01 Ocak-31 Aralık) tarihleri arasında yapılan atıflar dikkate alınacaktır.</i>			
<i>P.G. 2.1.5.2. Öğretim elemanlarının uluslararası atf sayısı (Web of Science)</i>	24		
<i>P.G. 2.1.5.3. Öğretim elemanı başına düşen uluslararası atf sayısı (Web of Science)</i>	0		
P.G. 2.1.5. Öğretim üyesi başına düşen uluslararası yayın sayısı (Web of Science) Not: Öğretim elemanlarına yapılan toplam atf sayısının öğretim üyesi sayısına bölümü ile hesaplanacaktır.	8		
P.G. 2.2.1. Mühendislik alanında gerçekleştirilen etkinlik sayısı (seminer, eğitim, konferans, çalıştay vb.)	0		
P.G. 2.2.2. Turizm alanında gerçekleştirilen etkinlik sayısı (seminer, eğitim, konferans, çalıştay vb.)	0		
P.G. 2.2.3. Hayvan sağlığı ve hayvancılık alanında gerçekleştirilen etkinlik sayısı (seminer, eğitim, konferans, çalıştay vb.)	0		
P.G. 2.2.4. Üniversitemizin öncelikli alanları (Turizm, mühendislik, hayvan sağlığı ve hayvancılık) dışındaki alanlarda gerçekleştirilen bilimsel etkinlik sayısı (seminer, eğitim, konferans, çalıştay vb.)	5		
P.G. 2.2.5. Bölgesel kalkınma ihtiyaçlarına yönelik bilimsel proje sayısı	0		
P.G. 2.3.1. Girişimcilik, teknoloji yönetimi ve inovasyon yönetimiyle ilgili açılan ders sayısı	0		
P.G. 2.3.2. Teknoparkta yürütülen proje sayısı	0		
P.G. 2.3.3. Teknoparkta üniversitemiz öğretim elemanları ve öğrencilerinin şirket sayısı	0		
<i>P.G. 2.3.4.1. Üniversite adına başvuru yapılan patent sayısı</i>	0		
<i>P.G. 2.3.4.2. Üniversite adına başvuru yapılan faydalı model sayısı</i>	0		
<i>P.G. 2.3.4.3. Üniversite adına başvuru yapılan marka sayısı</i>	0		
P.G. 2.3.4. Üniversite adına başvuru yapılan patent/ faydalı model /marka sayısı	0		
<i>P.G. 2.3.5.1. Üniversite adına tescil edilen patent sayısı</i>	0		
<i>P.G. 2.3.5.2. Üniversite adına tescil edilen faydalı model sayısı</i>	0		
<i>P.G. 2.3.5.3. Üniversite adına tescil edilen marka sayısı</i>	0		
P.G. 2.3.5. Üniversite adına tescil edilen patent/ faydalı model marka sayısı (kümülatif)	0		
P.G. 3.1.1. Danışma kurulları ile yapılan toplantı sayısı	2		
P.G. 3.1.2. Üniversiteyi tanıtıcı ziyaret sayısı	1		
P.G. 3.1.3. Paydaşlarla yapılan protokol sayısı	0		
P.G. 3.2.1. Mezun olanların aynı dönemde Mezun Bilgi Sistemine kaydedilme oranı (%)	100		
P.G. 3.2.2. Dijital Mezuniyet Yıllığı hazırlayan program sayısı	0		
P.G. 3.2.3. Daha önceki yıllarda mezun olan öğrencilerimize yönelik düzenlenen etkinlik sayısı	0		
P.G. 3.2.4. Kariyer sahibi mezunlarımızın katılımıyla gerçekleştirilen etkinlik sayısı	0		
P.G. 3.3.1. Öğrenci memnuniyet düzeyi (%)	65.95		
P.G. 3.3.2. Akademik personel memnuniyet düzeyi (%)	78.64		
P.G. 3.3.3. İdari personel memnuniyet düzeyi (%)	85.83		
P.G. 3.3.4. Dış paydaş memnuniyet düzeyi (%)	0		
P.G. 3.3.5. Mezunların memnuniyet düzeyi (%)	65.10		
P.G. 3.4.1. Sportif faaliyetlerin sayısı	0		
P.G. 3.4.2. Sportif faaliyetlere katılan sporcu sayısı	0		
P.G. 3.4.3. Sanatsal faaliyetlerin sayısı	0		
P.G. 3.4.4. Kültürel ve diğer sosyal faaliyetlerin sayısı	3		
P.G. 4.2.1. Kurum tarafından verilen hizmet içi eğitimlere katılan personel sayısı	19		
P.G. 4.2.2. Eğitim düzeyini yükselten personel sayısı	0		
P.G. 4.4.2. Üniversitenin sunmuş olduğu fiziksel imkânlardan (bina, peyzaj, altyapı vb.) memnuniyet düzeyi (%)	0		
P.G. 4.4.3. Eğitim-öğretim amaçlı kullanılan öğrenci başına düşen kapalı fiziki alan miktarı (m ²)	12.55 m ²		
P.G. 4.4.4. Akademik personel başına düşen kapalı fiziki alan miktarı (m ²)	227.27 m ²		
P.G. 4.4.5. İdari personel başına düşen kapalı fiziki alan miktarı (m ²)	263.16 m ²		

Tablo 111: Birim Hedefleri Gerçekleşme Durumu

Sıra No	Birim Hedefleri	Kurum Hedefi	Gerçekleşme Durumu
1.	Doktora programlarına devam eden akademik personellerin doktora programlarını 2024 yılı sonuna kadar tamamlaması		Doktora programlarına devam eden akademik personeller doktora eğitimlerini tamamlamışlardır.
2.	2024 yılı sonuna kadar, Meslek Yüksekokulumuz öğrencilerinin kariyer gelişimlerine katkı sağlayacak şekilde panel, konferans, söyleşi gibi toplamda en az 3 eğitsel etkinlik düzenlenmesi		<ul style="list-style-type: none">•Girişimcilik ve Kariyer Geliştirme Uygulama ve Araştırma Merkezi (GİKAM) Müdürlüğü Tarafından Gerçekleştirilen Bilgilendirme Toplantısı•Aşçılık Bölümü öğrencileri ile Emirdağ Kadın Kültür Evinde yapılan etkinlikler•Emirdağ İlçe Müftülüğü Tarafından Okulumuzda Bilgilendirme Toplantısı•Üniversitemiz hocalarının Emirdağlı Liseli öğrencilerle yaptığı söyleşi•Dikey Geçiş Sınavı Bilgilendirme toplantısı yapıldı.•Harita Kadastro Bölümü için Afyon Tapu Müdürü ile söyleşi
3.	2024 yılı sonuna kadar bağımlılıkla mücadele konusunda bilgilendirmek amacıyla dış paydaşlardan ilgili sivil toplum örgütleriyle işbirliğine gidilip panel ve konferans gibi etkinliklerin yapılması		<ul style="list-style-type: none">•Afyonkarahisar Narkotik Suçlarla Mücadele Şube Müdürlüğü tarafından “Narko Rehber ve Uyuma” isimli konferans düzenlenmiştir.
4.	Emirdağ Meslek Yüksekokulu bünyesinde, 2024 yılında en az 3 makalenin TR Dizin veya uluslararası endekslerde taranan dergilerde yayınlanmak üzere kabul edilmesi		<ul style="list-style-type: none">• Hedefe ulaşıldı.
5.	2024 yılı sonuna kadar, Meslek Yüksekokulumuz öğrencilerinin en az 1 proje ile Teknofest ve benzeri etkinliklere katılımlarının sağlanması		<ul style="list-style-type: none">• Hedefe ulaşıldı
6.	Dış Ticaret bölümünün 2024 yılı sonuna kadar açılması için çalışmaların başlatılarak dosyanın hazırlanması ve sunulması		<ul style="list-style-type: none">• Hedefe ulaşıldı
7.	Dış Ticaret bölümüne 2024-2025 Eğitim-Öğretim Yılı Güz Dönemi itibarıyla öğrenci alınması		<ul style="list-style-type: none">• Hedefe ulaşıldı
8.	2024 yılı sonuna kadar, öğrencilerin ve mezunların katılımının sağlandığı en az 1 defa “Mezun Günleri” düzenleyerek öğrenci ve mezunlarla ilişkilerin güçlendirilmesi		<ul style="list-style-type: none">• Hedef sürüyor
9.	Öğrencilerin mesleki gelişimi için 2024 yılında en az 3 teknik gezi düzenlenmesi		Tasarruf tedbirleri kapsamında gezi için araç bulunamadığından sadece 1 gezi düzenlenebmiştir.
10.	2024 yılında, Laborant ve Veteriner Sağlık bölümü için, laboratuvar ortamında ihtiyaç duyulan uygulama materyallerinin artırılması		Laboratuvar ortamında ihtiyaç duyulan uygulama materyalleri tasarruf tedbirleri ve paydaşların ekonomik tedbirleri sonucu temin edilememiştir.

4. KURUMSAL KABİLİYET VE KAPASİTENİN DEĞERLENDİRİLMESİ

4.1. GÜÇLÜ YÖNLER

- Üniversitenin kurumsallaşması yönünde kurum içi demokrasini işletilmesi için idarecilerin sergilediği kararlı tutumu,
- Tüm birimlerin yeterli bilgisayar donanımına ve Laboratuvarlarına sahip olması,
- Farklı Fakülte ve birimlerden gelen öğretim elemanlarının tecrübe sel yaklaşımı,
- Mevcut programlara cevap verebilecek durumda olan fiziki yapılanmamız ile teknolojik imkânlarımızın yeterli düzeyde olması,
- Teknolojinin eğitimde kullanılmasının yaygınlaşması,
- Kaliteli eğitimin teşvik edilmesi,
- Öğrencilerimizin sakin ve huzurlu bir ortamda eğitimlerini sürdürmeleri

4.2. İYİLEŞTİRMEYE AÇIK YÖNLER

- Bilimsel, kültürel, sosyal ve sportif altyapının yetersizliği,
- Öz gelirlerin yetersiz olması ve hazineden yeterli pay alınmaması,
- Kurumsal kültürün yeterince geliştirilememesi,
- Okulumuzun sosyal imkânlarının sınırlı olması,
- Üniversitemizdeki kadro sıkıntısı nedeni ile Yüksekokulumuzda Akademik personel sayısının yetersiz olması,
- Bütçe imkânlarımızın hedeflerimiz doğrultusunda yetersiz olması.

4.3. DEĞERLENDİRME

Dünyada gelişmiş ülkelerin en önemli insan kaynağını Meslek okullarından mezun olan gençlerin oluşturduğu bilinen bir gerçektir. Günümüz de gelişmiş ülkelerde pek çok meslek, konuyla ilgili eğitim alınmadan yapılamamaktadır. Bu nedenle gençlerin bir meslek sahibi olmak ya da işletme açmak için mutlaka bir mesleki eğitim almaları gerekmektedir. Özellikle sanayi ve hizmet sektörünün ara eleman gereksinimi bu okullar tarafından karşılanmaktadır. Oluşturulan meslek standartlarına göre açılan meslek okulları sayesinde, sanayi ile eşgüdüm içinde işleyen mesleki eğitim sistemi de başarılı sonuçlar vermektedir.

5. ÖNERİ VE TEDBİRLER

Meslek olarak seçtikleri bir dalda eğitim görerek, gelişmiş toplumlar seviyesinde yer almamızı sağlayacak olan Meslek Yüksekokullarının eğitim sistemimizdeki önemi büyüktür. Ülkemizde yükseköğrenim gören öğrencilerin yaklaşık dörtte biri Meslek Yüksekokullarında okumaktadır. Ancak, bu okullara gelen öğrencilerin düşük puanla yerleştirilmeleri nedeni ile öğrencilerin lise başarı profilleri düşük olmaktadır. Artan işsizlik nedeni ile ara eleman olarak istihdam edilmeyi bekleyen mezunlar, Fakülte mezunlarının ara eleman olarak istihdama razı olmaları nedeni ile büyük sıkıntı yaşamaktadırlar. Çalışma yaşamında işverenlerin tercih edeceği ve eksikliğini duyduğu alanlarda programlar açılarak, okulların etkinliğinin artırılması yararlı olacaktır.

EK-1: İÇ KONTROL GÜVENCE BEYANI

İÇ KONTROL GÜVENCE BEYANI

Harcama yetkilisi olarak görev ve yetkilerim çerçevesinde;

Harcama birimimizce gerçekleştirilen iş ve işlemlerin idarenin amaç ve hedeflerine, iyi malî yönetim ilkelerine, kontrol düzenlemelerine ve mevzuata uygun bir şekilde gerçekleştirildiğini, birimimize bütçe ile tahsis edilmiş kaynakların planlanmış amaçlar doğrultusunda etkili, ekonomik ve verimli bir şekilde kullanıldığını, birimimizde iç kontrol sisteminin yeterli ve makul güvenceyi sağladığını bildiririm.

Bu güvence, harcama yetkilisi olarak sahip olduğum bilgi ve değerlendirmeler, yönetim bilgi sistemleri, iç kontrol sistemi değerlendirme raporları, izleme ve değerlendirme raporları ile denetim raporlarına dayanmaktadır.

Bu raporda yer alan bilgilerin güvenilir, tam ve doğru olduğunu beyan ederim.

Emirdağ MYO

14/01/2025

Doç. Dr. Mustafa KÖSE

Emirdağ MYO Müdürü

İlgili bilgiler doldurulduktan sonra bu sayfanın imzalı halini taratınız ve imzalı halini bu sayfaya ekleyiniz.

EK-2: BİRİM YÖNETİM KURULU

1-Meslek Yüksekokulumuz 2024 yılı Birim Değerlendirme Raporunun görüşülmesi.

KARAR:

Meslek Yüksekokulumuz 2024 yılına ait hazırlanan Birim Faaliyet Raporunun Yönetim Kurulumuzca kabul edilmesine, oy birliği ile karar verildi.

Doç. Dr. Mustafa KÖSE

BAŞKAN

Öğr. Gör. Ferhat UYGUN

ÜYE

Öğr. Gör. Burcu HURMA

ÜYE

Doç. Dr. Üyesi Akif ABDULLAH

ÜYE

Dr. Öğr. Üyesi Hülya MUTLU

ÜYE

Öğr. Gör. Yunus Ahmet MUMYAKMAZ

ÜYE

Turgut KIRCA

Yüksekokul Sekreteri

RAPORTÖR